



Researcher: Social Science Studies

RSSS
ISSN:2148-2691

(2017) Cilt 5, Sayı IV, s. 21-40

İki Boyutlu Beden İmgesi Ölçeği'nin Genel Örnekleme Uyarlanması, Psikometrik Özelliklerinin Madde Cevap Kuramı ile İncelenmesi ve Cinsiyet Farklılıklarının Karşılaştırılması

Arkun TATAR¹, Gaye SALTUKOĞLU², Funda AKSU³, Fadime DİNDAR HAŞLAK⁴, Aylin ZEKİOĞLU⁵, Nevin KILIÇ⁶, Berra BEKİROĞLU⁷

Özet

Beden algısının, "zihnimizdeki bedenimizin resmi" olarak tanımlandığı ve fiziksel görünümün çok yönlü psikolojik deneyimlerine işaret etmekte olduğu bildirilmektedir. Bu çalışmanın amacı, Tatar ve Zekioglu (2006) tarafından daha önce sporcular için geliştirilen Beden Algısını Değerlendirme Ölçeği'ni bir ön uygulama olarak alıp genel örnekleme yönelik bir beden imgesi ölçeği şeklinde uyarlamaktır. Çalışmaya 15-82 yaşları arasında (ortalama=27,75±11,38 yıl) 905 (%61,2) kadın, 567 (%38,3) erkek (7 kişi cinsiyet belirtmemiştir-%0,5) olmak üzere toplam 1479 kişi katılmıştır. Bu çalışmada da madde cevap kuramı kullanılmış ve ölçeğin son formu 63 madde olacak şekilde kısaltılmıştır. Ölçek, faktör analiziyle iki boyutlu olarak belirlenmiş ve boyutlara İşlevler ve Görünüm adları verilmiştir. Ölçeğin iç tutarlılık katsayıları bütünü için 0,93, İşlevler boyutu için 0,83, Görünüm boyutu için 0,92 olarak belirlenmiştir. Ayrıca cinsiyet grupları, maddeler arası farklılıkları belirlemek için çok değişkenli varyans analizi (MANOVA) ile karşılaştırılmış ve ölçeğin maddeleri için cinsiyetin etkisi istatistiksel olarak anlamlı bulunmuştur. Elde edilen bulgular, oluşturulan İki Boyutlu Beden İmgesi Ölçeği'nin psikometrik özelliklerinin kabul edilebilir olduğunu göstermektedir.

Anahtar Kelimeler

Beden İmgesi
Beden İmgesi Ölçeği
İşlevler
Görünüm
Cinsiyet Farkları

¹ Yrd. Doç. Dr., FSM Vakıf Üniversitesi, arkuntatar@yahoo.com

² Doç. Dr., FSM Vakıf Üniversitesi, sgaye983@hotmail.com

³ Doç. Dr., Dokuz Eylül Üniversitesi, aksufunda@gmail.com

⁴ Psk, fadimedindar@hotmail.com

⁵ Yrd. Doç. Dr., Manisa Celal Bayar Üniversitesi, aylinzekioglu@yahoo.com

⁶ Yrd. Doç. Dr., FSM Vakıf Üniversitesi, nkilic@fsm.edu.tr

⁷ berrabekiroglu1905@gmail.com

Adaptation of Two Dimensional Body Image Scale for General Sample, Investigation of Its Psychometric Properties by Item Response Theory, and Comparison of Gender Differences

Abstract

It has been reported that body image is described as "the picture of body in our mind" and referred to as multilateral psychological experiences of physical appearance. The aim of this study was to adapt a body image scale for general samples in line with above mentioned specifications by using the applications of previous Body Image Appraisal Scale developed for sportsman by Tatar and Zekioğlu (2006) as a preliminary study. 905 women (61.2%), 567 men (38.3%) (7 haven't mentioned gender-0.5%), ages between 15-82 (average is 27.75+11.38 years) a total of 1479 subjects participated in the study. In this study using item-response theory number of items has been reduced to 63. The scale has been determined as having two dimensions by factor analysis and the dimensions have been called **Functions** and **Appearance**. Internal consistency coefficient of the whole scale was 0.93, and internal consistency coefficients of Functions and Appearance dimensions were 0.83 and 0.92 respectively. Gender groups have been compared to determine the differences between groups by multi variable variance analysis (MANOVA) and effect of gender on the items of the scale has been found statistically significant. Findings showed that psychometric properties of **Two Dimensional Body Image Scale** were acceptable.

Keywords

Body Image
Body Image Scale
Functions
Appearance
Gender Difference

GİRİŞ

Fiziksel görünüm, kimlik oluşumunda ve benlik tanımlamasında önemli bir yer tutmaktadır (Gettelman & Thompson, 1993). İnsanlar, sosyal çevrelerinde olumlu etkiler bırakmak isterler (Brewer, Diehl, Cornelius, Joshua & Van Raalte, 2004). Neredeyse her toplumda bireylerin fiziksel görünümü, sosyal yaşantılarının tüm yönleri için önem teşkil eder (Fochth & Hausanblas, 2004). Bireyler, başkalarının dış görünümünden yola çıkarak insanlar hakkında bazı fikirlere ulaşma eğilimindedirler (Aslan, 2004). Aynı zamanda insanlar, fiziksel olarak çevrelerine nasıl göründüklerini önemser ve bunu kontrol altına almaya çalışırlar (Fochth & Hausanblas, 2004). Kültür ve çeşitli medya kaynakları ise insanların cinsiyetleri ve cinsel tercihlerine uygun olarak ideal beden görüntüsü sunmaktadır (Gettelman & Thompson, 1993). Medya, kadınların, genç, ince ve düzgün, çekici ve sağlıklı; erkeklerin, güçlü, kaslı ve iri görünümüne vurgu yapmaktadır. Sosyal değerlere ve cinsiyet özelliklerine bağlı olarak fiziksel açıdan çekici insanların, yaşamın pek çok alanında daha başarılı, hatta mahkemede bile avantajlı olabilecekleri ortaya konulmaktadır (McDonagh, Morrison & McGuire, 2008; Pickett, Lewis & Cash, 2005; Sainsbury, 2009). Oysa magazin dergilerinde, spor dergilerinde, reklamlarda, dizi ve filmlerde sunulan ideal erkek ve kadın görüntülerinin, bireylerin kendilerine ilişkin beden algılarında önemli olumsuz etkileri olduğu bildirilmektedir (Tager, Good & Morrison, 2006; Yamamiya, Cash, Melnyk, Posavac & Posavac, 2005). Batı kültürlerinde heteroseksüel erkekler için yoğun kaslı beden görüntüsü, geniş pazu, göğüs ve omuzlar ideal kılınmıştır (Leit, Gray & Pope, 2002; Olivardia, Pope, Borowiecki & Cohane, 2004). Heteroseksüel kadınlar için ise oldukça ince görünüme sahip vücut, belirgin kalça, göğüs ve dudaklar idealize edilmiştir (Furnham,

Badmin & Sneade, 2002). Diğer yandan cinsel tercihleri konusunda çokça toplumsal baskılara maruz kaldıkları bilinen homoseksüellerin, heteroseksüellere benzer, hatta bazı çalışmalara göre daha fazla ideal beden baskısı ve kaygısı yaşadıkları belirtilmektedir (Duggan & McCreary, 2004; Gettelman & Thompson, 1993; Herzog, Newman, Yeh & Warshaw, 1992; Kimmel & Mahalik, 2005; Peplau, Frederick, Yee, Maisel, Lever & Ghavami, 2009; Tiggemann, Martins & Kirkbride, 2007). Bu doğrultuda kişilerin beden algısının ve bedenlerine ilişkin tutumlarının psikolojik önemine vurgu yapılarak toplumsal yaşamın temelinde yer aldığı ifade edilmiştir (Altıntaş & Aşçı, 2005).

Bireylerin kendine ilişkin beden algısı, onların davranışlarını etkiler (Thompson & Chad, 2002). Bu nedenle olumsuz beden algısına sahip bireylerin, yeme bozukluklarında görüldüğü gibi aşırı ve kendilerine yönelik yıkıcı davranışlarda bulunmaya yatkın oldukları belirtilmiştir (Jung & Lee, 2006). Kişilerin kendi bedenlerine ilişkin olumsuz düşünceleri, sosyal olarak kaçınma davranışlarına da neden olabilmektedir. Bu şekilde yaşanan sosyal fiziksel kaygı, kadınlarda, erkeklerden daha sık görülmekte ve yaş ilerledikçe de azalmaktadır (Brewer, Diehl, Cornelius, Joshua & Van Raalte, 2004).

Beden algısı, kişinin bedenine yönelik duygusal, algısal ve bilişsel faktörleri içeren tutum ve davranışlarıdır (Farrell, Shafran & Lee, 2006). Beden algısı tanımının odak noktasını, kişinin bedeninin ağırlığı, şekli ve görüntüsünden ne derece memnun olduğu oluşturmaktadır (Farrell, Shafran & Lee, 2006; Peat, Peyerl & Muehlenkamp, 2008). Beden algısının iki bileşenden oluştuğu varsayılmıştır. Bu bileşenlerin ilki vücut ölçüsüne ilişkin değerlendirmeler, ikincisi ise vücuda yönelik tutum ve duygular bileşenidir (Skrzypek, Wehmeier & Remschmidt, 2001). Beden algısı bozukluğu ise kişinin tutum ve davranışlarını etkileyen duygusal, algısal ve bilişsel fonksiyonlarının bozulmasından kaynaklanmaktadır (Farrell, Shafran & Lee, 2006).

Beden algısı, bir yandan "zihnimizdeki bedenimizin resmi" olarak tanımlanmakta (Sainsbury, 2009), diğer yandan da sadece fiziksel görünüm değil, fiziksel görünümün çok yönlü psikolojik deneyimlerine işaret etmekte olduğu bildirilmektedir (Cash, 2004). Bu doğrultuda kişinin bedenine ilişkin tutum ve algıları, kişilik özellikleri değerlendirmesi olarak, duygusal denge ile negatif ve dışadönüklükle de pozitif yönde ilişkili bulunmuştur. Beş faktör kişilik modeli üzerinden yapılan çalışmalarda, duygusal denge puanı arttıkça ve dışadönüklük puanı düştükçe kişinin bedenine ilişkin memnuniyetinin ve duygusal iyi oluşun azaldığı görülmektedir (Benford & Swami, 2014; Swami, Hadji-Michael & Furnham, 2008; Swami, Tran, Brooks, Kanaan, Luesse, Nader Pietsching, Steiger & Voracek, 2013). Yeme bozukluğu olmayan sağlıklı genç kadınların, kendilerinden daha ince yapılı model resimlerine baktıklarında anksiyete düzeylerinde artış olduğu ve beynin basal ganglionlar, sol amigdala, bilateral dorsal anterior cingulate ve sol alt prefrontal korteksinde aktivite artışı olduğu bildirilmiştir. Buna göre, kendini karşılaştırma yolu ile oluşturulan anksiyete ile ilişkili beyin bölgeleri, vücut memnuniyetsizliği ve dolayısıyla yeme bozukluklarına yatkınlığın oluşumunu anlamada yardımcı olmaktadır (Friederich, Uher, Brooks, Giampietro, Brammer, Williams, Herzog, Treasure & Campbell, 2007). Ayrıca mükemmeliyetçiliğin, beden algısından kaynaklandığı bilinen yeme patolojilerinde önemli bir rol oynadığı vurgulanmıştır. Buna bağlı olarak da olumsuz duygu durum, beden algısı bozuklukları için risk faktörü olarak görülmektedir (Stice, 2002).

Bireylerin bedenlerine ilişkin duyguları, onların günlük yaşamları üzerinde ciddi etkiler oluşturmaktadır (Peplau, Frederick, Yee, Maisel, Lever & Ghavami, 2009). Kişilerin

vücutlarının şekil ve ağırlıklarına ilişkin ileri boyutlardaki endişeleri, yeme bozukluğu patolojilerinde merkezi bir role sahip olmakla birlikte farklı sağlık sorunlarına da yol açmaktadır (Cafri, Yamamiya, Brannick & Thompson, 2005; Farrell, Shafran & Lee, 2006; Neumark-Sztainer, 2005). Beden algısında ortaya çıkan bozulmalar, anabolik steroid ve müshil ilaçlarının kötüye kullanımına, iştah bastırıcı kullanımından kaynaklanan çeşitli sorunlara, aşırı egzersizden kaynaklanan ortopedik sorunlara ve kas hastalıklarına, sağlıksız diyetler nedeniyle sağlığı tehdit eden bozukluklara neden olabilmektedir (Olivardia, Pope, Borowiecki & Cohane, 2004; Peplau, Frederick, Yee, Maisel, Lever & Ghavami, 2009).

Beden algısı bozukluklarının, farklı bölgelere estetik cerrahi operasyonlar uygulanmış bireylerde (Pertschuk, Sarwer, Wadden & Whitaker, 1998), kanser hastalarında (Moreira, Silva, Marques & Canavarro, 2010), kistik fibroz hastalarında (Wenninger, Weiss, Wahn & Staab, 2003), kalp hastaları olan bireylerde (Hughes & Black, 2006), skleroderma hastalarında (Heinberg, Kudel, White, Kwan, Medley, Wigley & Haythornthwaite, 2007), farklı tip yeme sorunları olan bireylerde (Miyake, Okamoto, Onoda, Shirao, Otagaki & Yamawaki, 2010), bigoreksiya hastalarında (Babusa, Urbán, Czeglédi & Túry, 2012) ve kafa travması geçiren kişilerde (Corry, Pruzinsky & Rumsey, 2009) incelendiği ve bu gruplarda benlik saygısında azalma, kaygı, stres, depresyon gibi sorunlara neden olduğu görülmektedir (Al-Ghazal, Fallowfield & Blamey, 2000; Carpentier & Fortenberry, 2010; Fallbjörk, Rasmussen, Karlsson & Salander, 2013; Fan & Eiser, 2009; Jung & Lee, 2006; Peat, Peyerl & Muehlenkamp, 2008).

Bu çalışmada hem birçok psikolojik yapı ve olguyla hem de sağlığın çeşitli yönleriyle ilgili olduğu görülen (Al-Ghazal, Fallowfield & Blamey, 2000; Cafri, Yamamiya, Brannick & Thompson, 2005; Carpentier & Fortenberry, 2010; Fallbjörk, Rasmussen, Karlsson & Salander, 2013; Fan & Eiser, 2009; Farrell, Shafran & Lee, 2006; Jung & Lee, 2006; Neumark-Sztainer, 2005; Olivardia, Pope, Borowiecki & Cohane, 2004; Peat, Peyerl & Muehlenkamp, 2008; Peplau, Frederick, Yee, Maisel, Lever & Ghavami, 2009) beden algısını değerlendirmek amacıyla sporcular için geliştirilmiş olan Beden Algısını Değerlendirme Ölçeği'nin (Tatar & Zekioğlu, 2006) genel örnekleme uyarlanması ve psikometrik özelliklerinin incelenmesi amaçlanmıştır. Ayrıca ölçekle elde edilen ölçüm değerleri açısından da cinsiyet gruplarının karşılaştırılması ve olası farklılıkların ortaya konulması hedeflenmiştir.

YÖNTEM

Bu çalışmada, Sporcular için Beden Algısını Değerlendirme Ölçeği'nin (Tatar & Zekioğlu, 2006), genel örnekleme uygulanacak şekilde uyarlama çalışması yapılmıştır. Ölçeği geliştirme çalışmasına, sporcularda beden imgesinin değerlendirilmesine yönelik olarak belirlenmiş olan 75 maddeden oluşan madde havuzu kullanılarak başlanmıştır. Ölçek, Çok Beğeniyorum=1 ve Hiç Beğenmiyorum=5 arasında beşli likert tipi değerlendirme içeren 66 madde seçilerek oluşturulmuştur. Bu çalışmaya ise bu maddeler alınmış, beşli likert tipi cevap aralığı korunmuş fakat ölçek formunun puanlama yönü yüksek puanın memnuniyet belirtmesi için Hiç Beğenmiyorum=1 ve Çok Beğeniyorum=5 olacak şekilde değiştirilmiştir.

Katılımcılar

Çalışmaya, araştırmacılar tarafından yürütülen uygulamada, kolay örnekleme yoluyla ulaşılabilen kişilerden bilimsel bir araştırmaya gönüllü olarak katılmayı kabul eden 1531 kişi katılmıştır. Ancak 52 kişinin verisi (%3,40) testin tamamını doldurmadıkları için analiz aşamasında değerlendirme dışı tutulmuştur. Verisi değerlendirmeye alınan katılımcılar, 15-82 yaşları arasında (ortalama=27,75±11,38 yıl) 905 kadın (%61,2), 567 erkek (%38,3) (7 kişi

cinsiyet belirtmemiştir (%0,5)) olmak üzere toplam 1479 kişiden oluşmuştur. Katılımcılardan üniversite öğrencisi olan ve tekrar ulaşılması kolay olan 89'una bir hafta sonra, diğer bir 86'sına ise iki hafta sonra test-tekrar test uygulaması yapılmıştır. Bir hafta sonraki uygulamaya katılanlar, yaşları 17-26 arasında değişen (ortalama=20,13±1,75 yıl) 72'si kız (%80,9), 17'si erkek (%19,1); iki hafta sonraki uygulamaya katılanlar ise yaşları 17-24 arasında değişen (ortalama=20,12±1,84 yıl) 69'u kız (%80,2), 17'si erkek (%19,8) katılımcılardan oluşmuştur.

Araç-Gereç

Coopersmith Benlik Saygısı Envanteri, yetişkin-çocuklara ve uzun-kısa farklı formları bulunan öz bildirim türü bir ölçektir. Bu çalışmada yetişkinlere yönelik, "0" ve "4" ile puanlanan ikili cevap seçeneği içeren 25 maddeden oluşan kısa form kullanılmıştır (Öner, 2008).

Gözden Geçirilmiş Schutte Duygusal Zeka Ölçeği, geliştirildikten (Schutte, Malouff, Hall, Haggerty, Cooper, Golden & Dornheim, 1998) sonra gözden geçirme çalışmasıyla madde sayısı artırılmış ve yeniden düzenlenmiştir (Austin, Saklofske, Huang & McKenney, 2004). Türkçe'ye çevrili yapılan (Tatar, Tok & Saltukoğlu, 2011) bu form kullanılmıştır. Ölçek beşli likert tipi değerlendirme içeren 41 maddeden oluşmaktadır. Ölçek genel toplam puanın yanı sıra üç alt boyut puanıyla değerlendirilmektedir (Tatar, Tok & Saltukoğlu, 2011).

CES-Depresyon Ölçeği, ölçeğin geliştirildiği tarihteki diğer depresyon ölçekleri dikkate alınarak hazırlanmıştır (Radloff, 1977). Dörtlü likert tipi cevaplama seçeneği ile uygulanan ölçek 20 maddeden oluşmaktadır ve genel toplam puanla değerlendirilmektedir (Tatar & Saltukoğlu, 2010).

Sosyal Fizik Kaygı Envanteri, bireylerin sosyal fizik kaygı düzeylerini belirlemek için geliştirilmiş 12 maddeli, beşli likert tipi değerlendirme içeren bir ölçektir. Puandaki yükseliş, kişinin dış görünüşüne ilişkin olarak duyduğu kaygı düzeyindeki artışa işaret etmektedir (Ballı & Aşçı, 2006; Hart, Leary & Rejeski, 1989).

Beş Faktör Kişilik Envanteri, kısa formu (5FKE-KF) Dışadönüklük, Yumuşakbaşlılık/ Geçimlilik, Öz-Denetim/ Sorumluluk, Duygusal Tutarsızlık ve Gelişime Açıklık olarak beş faktörle değerlendirilen 85 maddeden oluşan ve beşli likert tipi değerlendirme ile uygulanan öz bildirim türü bir ölçme aracıdır (Tatar, 2005; 2016).

Uygulama

Uygulama İzmir ve İstanbul illerinde bir yıl içerisinde bireysel uygulamalarla yürütülmüştür. Katılımcılar, kısa bir açıklama ile verilen formları kendileri doldurmuşlardır. Tüm katılımcıların, seçkisiz olarak tekrar ulaşılabilen bir grubuna bir hafta sonra, diğer bir grubuna ise iki hafta sonra yine bireysel uygulamalarla form bir kez daha verilerek iki farklı süreye ilişkin test-tekrar test uygulaması yürütülmüştür. Ayrıca katılımcıların bir kısmı kriter bağıntılı geçerlik çalışması kapsamında diğer ölçme araçlarını da cevaplamışlardır.

Analizler

Ölçeğin uyarılma işlemleri, Parscale programıyla yapılan Madde Yanıt Kuramı (MYK) ve madde analizi kullanılarak yapılan madde seçme süreciyle başlamıştır. Daha sonra seçilen maddeler için içtutarlılık, test-tekrar test güvenilirlik analizleri, açıklayıcı ve doğrulayıcı faktör analizi ile yapısal geçerlik işlemleri, son aşamada da cinsiyet grupları karşılaştırması için çok değişkenli varyans analizi (MANOVA) uygulanmıştır.

Sonuçlar

Madde Yanıt Kuramı ve Madde Analizi Sonuçları

Çalışmada önce, madde seçme ve ölçeğin son formunu oluşturma işlemleri için Madde Yanıt Kuramı (MYK) ile maddelerin madde güçlükleri ve madde ayırt edicilik parametre değerleri hesaplanmıştır. Maddeler aynı anda madde analizi ile de değerlendirilmiş ve iki farklı yöntem sonuçları, her madde atıldıktan sonra karşılaştırılarak işlemler döngüsel olarak tekrarlanmıştır.

Ölçeğin, sporcular için geliştirilmiş olan özgün formunda yer alan maddelerden, cinsiyete dayalı fiziksel farklılıklar nedeniyle, kadınlar kendilerine uygun olan (örnek, bıyık ve sakal değerlendirmesi yapmamaktadırlar) 65'ini, erkekler ise (örnek, sellülit değerlendirmesi yapmamaktadırlar) 64'ünü cevaplamaktadırlar. Bazı organ değerlendirmeleri ise (göz, saç, vb.) birden fazla (şekli ve rengi gibi) maddeyle temsil edilmektedir. Ölçeğin uyarılma işlemlerinde bu durumlar göz önünde bulundurulmuş ve ölçeğin genel grup için uyarıldığı da dikkate alınarak yapılan işlemler sonucunda tüm grup değerlendirmesi için zayıf olduğu gözlenen üç madde atılmıştır. Atılan bu üç maddeden sonra ölçeğin madde sayısı 63 madde olarak belirlenmiştir. Bu aşamadan sonra yapılan diğer tüm işlemler ölçeğin son formuna alınan bu maddelerle yürütülmüştür.

Geçerlilik Sonuçları

Ölçeğin yapısı önce açıklayıcı faktör analizi ile incelenmiştir. Bu amaçla verilerin Kaiser-Meyer-Olkin (KMO) ve Bartlett Testleri ile Temel Bileşenler Faktör Analizine uygunluğu araştırılmıştır. Sonuçlar, maddeler arası korelasyonların faktör analizine uygunluğunu göstermiştir (KMO=0,94) ve Bartlett Küresellik Testi sonucuna göre de maddeler arasında faktör analizi yapmaya yeterli düzeyde ilişki vardır (Ki-kare(1953)=27045,31; $p<0,001$). Temel Bileşenler Analizi, Varimax Döndürme ile yapılan analiz sonuçlarına göre iki faktörlü yapı ile tüm varyansın %25,84'ü açıklanmıştır. İki faktör Görünüm (özdeğer=13,49) ve İşlevler (özdeğer=2,79) olarak yeniden isimlendirilmiştir. Ölçeğin uyarlanmış formuna iki boyutlu yapısı nedeniyle **İki Boyutlu Beden İmgesi Ölçeği** adı verilmiştir (Bk. Ek).

Ölçeğin, iki alt boyutlu yapısı doğrulayıcı faktör analizi ile test edilerek uyum istatistik değerleri belirlenmiştir. Uyum istatistiklerinden alınanlardan GFI=0,99, AGFI=0,96, CFI=0,98, NFI=0,98, RMR=0,01 ve RMSEA=0,09 olarak hesaplanmıştır (Ki-kare(1)=13,98; $p<0,001$). Ki-kare, serbestlik derecesi oranı ise $ki-kare/sd=13,98 > 5$ bulunmuştur.

Çalışmada ölçeğin geçerliliği için yapılan işlemlerden bir diğerini de kriter bağıntılı geçerlilik çalışması oluşturmaktadır. Sonuçlara göre İki Boyutlu Beden İmgesi Ölçeği ve iki alt boyutunun benlik saygısı ölçümüyle 0,27 ile 0,31 arasında, depresyon ölçümüyle arasında -0,32 ile -0,35 arasında, duygusal zeka genel toplam puanıyla 0,19 ile 0,36 arasında, duygusal zeka ölçümü alt boyutlarıyla 0,01 ile 0,47 arasında, sosyal fizik kaygı ölçümüyle -0,45 ile -0,62 arasında, 5FKE-KF faktörleriyle -0,01 ile -0,33 arasında değişen değerlerde bağıntı katsayıları hesaplanmıştır (Tablo 1).

Güvenirlilik Sonuçları

Ölçeğin iç tutarlılık katsayıları incelendiğinde, İşlevler boyutunun 0,83, Görünüm boyutunun 0,92 ve ölçek bütünü 0,93 Cronbach Alfa içtutarlılık güvenirlilik katsayısı gösterdiği görülmüştür. Ölçeğin bir hafta sonraki ikinci uygulamasında İşlevler boyutunun

0,83, Görünüm boyutunun 0,94 ve ölçek bütününe 0,94, iki hafta sonraki üçüncü uygulamasında da İşlevler boyutunun 0,82, Görünüm boyutunun 0,94 ve ölçek bütününe 0,94 içtutarlılık güvenirlik katsayısı gösterdiği hesaplanmıştır.

Tablo 1. İki Boyutlu Beden İmgesi Ölçeği için Kriter Bağlantılı Geçerlik Çalışması, Bağlantı Katsayıları

Kriter Bağlantılı Geçerlilik için Ölçme Araçları	α	Görünüm Alt Boyutu	İşlevler Alt Boyutu	İki Boyutlu Beden İmgesi Ölçeği
Coopersmith Benlik Saygısı Envanteri (n=131)	0,73	0,29***	0,27**	0,31***
CES-Depresyon Ölçeği (n=160)	0,85	-0,32***	-0,34***	-0,35***
Gözden Geçirilmiş Schutte Duygusal Zeka Ölçeği-41 Genel Toplam Puanı (n=131)	0,72	0,36***	0,19*	0,33***
Schutte Duygusal Zeka Ölçeği-İyimserlik/Ruh Halinin Düzenlenmesi Alt Boyutu (n=131)	0,67	0,47***	0,32***	0,46***
Schutte Duygusal Zeka Ölçeği-Duyguların Kullanımı Alt Boyutu (n=131)	0,27	0,03	-0,05	0,01
Schutte Duygusal Zeka Ölçeği-Duyguların Değerlendirilmesi Alt Boyutu (n=131)	0,64	0,29**	0,17	0,27**
Sosyal Fizik Kaygı Envanteri (n=160)	0,89	-0,62***	-0,45***	-0,59***
5FKE-KF-Dışadönüklük (n=160)	0,84	0,20**	0,21**	0,22**
5FKE-KF-Yumuşakbaşlılık/ Geçimlilik (n=160)	0,87	-0,02	-0,01	-0,02
5FKE-KF-Öz-Denetim/ Sorumluluk (n=160)	0,67	0,13	0,18*	0,16*
5FKE-KF-Duygusal Tutarsızlık (n=160)	0,87	-0,32***	-0,30***	-0,33***
5FKE-KF-Gelişime Açıklık (n=160)	0,77	0,22**	0,20**	0,23**

*p<0,05; **p<0,01; ***p<0,001

Görünüm alt boyutu için iki yarım test güvenirlikleri, sırasıyla birinci ve ikinci yarı için 0,85 ve 0,86, Guttman Split-half ve eşit olmayan iki yarı için Spearman-Brown katsayıları ise 0,89 elde edilirken, iki yarı arasındaki bağlantı düzeyi 0,81 olarak gerçekleşmiştir. İşlevler alt boyutu için iki yarım test güvenirlikleri, sırasıyla birinci ve ikinci yarı için 0,72 ve 0,73, Guttman Split-half ve eşit iki yarı için Spearman-Brown katsayıları ise 0,80 elde edilirken, iki yarı arasındaki bağlantı düzeyi de 0,66 olarak belirlenmiştir. Ölçeğin bütünü için ise iki yarım test güvenirlikleri, hem birinci hem de ikinci yarı için 0,88, Guttman Split-half ve eşit olmayan iki yarı için Spearman-Brown katsayıları ise 0,90 olarak gözlenirken, iki yarı arasındaki bağlantı düzeyi de 0,82 olarak tespit edilmiştir.

Pearson Korelasyon Analizi ile yapılan karşılaştırmalarda Görünüm alt boyutuna ilişkin bir hafta arayla yapılan iki uygulama arası bağlantı düzeyi $r=0,90$; $p<0,001$, iki hafta arayla yapılan iki uygulama arası bağlantı düzeyi $r=0,84$; $p<0,001$ 'dir. İşlevler alt boyutunun

bir hafta aralıklı iki uygulama arasındaki bağıntı düzeyi $r=0,80$; $p<0,001$, iki hafta aralıklı iki uygulama arasındaki bağıntı düzeyi $r=0,75$; $p<0,001$ 'dir. Ölçeğin genel toplam puanına ilişkin bir hafta arayla yapılan iki uygulama arası bağıntı düzeyi $r=0,89$; $p<0,001$, iki hafta arayla yapılan iki uygulama arası bağıntı düzeyi de $r=0,82$; $p<0,001$ 'dir.

Gruplar Arası Farklar

Çalışmanın bu kısmında cinsiyet grupları açısından maddeler arası farklılıklar çok değişkenli varyans analiziyle (MANOVA) karşılaştırılmıştır. Sonuçlara göre cinsiyet grupları boyunca tüm maddeler için kovaryans matrislerinin eşit olduğu ve gruplar arası varyans eşitliğinin sağlandığı görülmüştür. Cinsiyet grupları açısından yapılan karşılaştırmada ölçeğin maddeleri için cinsiyetin etkisi (Wilk's Lamda=0,63, $F(63,1408)=13,298$; $p<0,001$, eta kare=0,37) istatistiksel olarak anlamlıdır. Sonuçlar, cinsiyet değişkenleri açısından ve her bir madde değeri için incelendiğinde ise farklılığın kaynağının aşağıda belirtilen maddelerde olduğu görülmüştür. Maddeler açıklama yüzdesi (kısmi eta kare - partial eta squared) açısından büyükten küçüğe doğru sıralanarak verilmiştir (Tablo 2).

Tablo 2. İki Boyutlu Beden İmgesi Ölçeği Madde Ortalama Değerleri Açısından MANOVA ile Kadın-Erkek Karşılaştırma Sonuçları

Maddeler	Cinsiyet	n	Ort.	s	F	p	Eta Kare																																																																																								
Cinsel gücüm	Kadın	905	3,59	0,93	291,455	0,000	0,165																																																																																								
	Erkek	567	4,39	0,77				Cinsel organım	Kadın	905	3,68	0,81	219,512	0,000	0,130	Erkek	567	4,30	0,74	Vücudumdaki kıllar	Kadın	905	2,56	1,29	185,568	0,000	0,112	Erkek	567	3,47	1,19	Kas kuvvetim	Kadın	905	3,48	1,09	103,742	0,000	0,066	Erkek	567	4,05	0,99	Fiziksel gücüm	Kadın	905	3,78	0,99	88,210	0,000	0,057	Erkek	567	4,25	0,79	Ağrıya dayanıklılığım	Kadın	905	3,38	1,33	70,082	0,000	0,046	Erkek	567	3,94	1,10	Hastalığa direncim	Kadın	905	3,42	1,30	49,908	0,000	0,033	Erkek	567	3,89	1,15	Bacaklarım	Kadın	905	3,77	1,10	40,683	0,000	0,027	Erkek	567	4,11	0,82	Boyum	Kadın	905	3,61
Cinsel organım	Kadın	905	3,68	0,81	219,512	0,000	0,130																																																																																								
	Erkek	567	4,30	0,74				Vücudumdaki kıllar	Kadın	905	2,56	1,29	185,568	0,000	0,112	Erkek	567	3,47	1,19	Kas kuvvetim	Kadın	905	3,48	1,09	103,742	0,000	0,066	Erkek	567	4,05	0,99	Fiziksel gücüm	Kadın	905	3,78	0,99	88,210	0,000	0,057	Erkek	567	4,25	0,79	Ağrıya dayanıklılığım	Kadın	905	3,38	1,33	70,082	0,000	0,046	Erkek	567	3,94	1,10	Hastalığa direncim	Kadın	905	3,42	1,30	49,908	0,000	0,033	Erkek	567	3,89	1,15	Bacaklarım	Kadın	905	3,77	1,10	40,683	0,000	0,027	Erkek	567	4,11	0,82	Boyum	Kadın	905	3,61	1,18	36,641	0,000	0,024								
Vücudumdaki kıllar	Kadın	905	2,56	1,29	185,568	0,000	0,112																																																																																								
	Erkek	567	3,47	1,19				Kas kuvvetim	Kadın	905	3,48	1,09	103,742	0,000	0,066	Erkek	567	4,05	0,99	Fiziksel gücüm	Kadın	905	3,78	0,99	88,210	0,000	0,057	Erkek	567	4,25	0,79	Ağrıya dayanıklılığım	Kadın	905	3,38	1,33	70,082	0,000	0,046	Erkek	567	3,94	1,10	Hastalığa direncim	Kadın	905	3,42	1,30	49,908	0,000	0,033	Erkek	567	3,89	1,15	Bacaklarım	Kadın	905	3,77	1,10	40,683	0,000	0,027	Erkek	567	4,11	0,82	Boyum	Kadın	905	3,61	1,18	36,641	0,000	0,024																				
Kas kuvvetim	Kadın	905	3,48	1,09	103,742	0,000	0,066																																																																																								
	Erkek	567	4,05	0,99				Fiziksel gücüm	Kadın	905	3,78	0,99	88,210	0,000	0,057	Erkek	567	4,25	0,79	Ağrıya dayanıklılığım	Kadın	905	3,38	1,33	70,082	0,000	0,046	Erkek	567	3,94	1,10	Hastalığa direncim	Kadın	905	3,42	1,30	49,908	0,000	0,033	Erkek	567	3,89	1,15	Bacaklarım	Kadın	905	3,77	1,10	40,683	0,000	0,027	Erkek	567	4,11	0,82	Boyum	Kadın	905	3,61	1,18	36,641	0,000	0,024																																
Fiziksel gücüm	Kadın	905	3,78	0,99	88,210	0,000	0,057																																																																																								
	Erkek	567	4,25	0,79				Ağrıya dayanıklılığım	Kadın	905	3,38	1,33	70,082	0,000	0,046	Erkek	567	3,94	1,10	Hastalığa direncim	Kadın	905	3,42	1,30	49,908	0,000	0,033	Erkek	567	3,89	1,15	Bacaklarım	Kadın	905	3,77	1,10	40,683	0,000	0,027	Erkek	567	4,11	0,82	Boyum	Kadın	905	3,61	1,18	36,641	0,000	0,024																																												
Ağrıya dayanıklılığım	Kadın	905	3,38	1,33	70,082	0,000	0,046																																																																																								
	Erkek	567	3,94	1,10				Hastalığa direncim	Kadın	905	3,42	1,30	49,908	0,000	0,033	Erkek	567	3,89	1,15	Bacaklarım	Kadın	905	3,77	1,10	40,683	0,000	0,027	Erkek	567	4,11	0,82	Boyum	Kadın	905	3,61	1,18	36,641	0,000	0,024																																																								
Hastalığa direncim	Kadın	905	3,42	1,30	49,908	0,000	0,033																																																																																								
	Erkek	567	3,89	1,15				Bacaklarım	Kadın	905	3,77	1,10	40,683	0,000	0,027	Erkek	567	4,11	0,82	Boyum	Kadın	905	3,61	1,18	36,641	0,000	0,024																																																																				
Bacaklarım	Kadın	905	3,77	1,10	40,683	0,000	0,027																																																																																								
	Erkek	567	4,11	0,82				Boyum	Kadın	905	3,61	1,18	36,641	0,000	0,024																																																																																
Boyum	Kadın	905	3,61	1,18	36,641	0,000	0,024																																																																																								

Maddeler	Cinsiyet	n	Ort.	s	F	p	Eta Kare
	Erkek	567	3,97	1,02			
Kırıksıklıklarım	Kadın	905	3,05	1,22	34,756	0,000	0,023
	Erkek	567	3,42	1,13			
Denge yeteneğim	Kadın	905	3,90	0,95	32,531	0,000	0,022
	Erkek	567	4,17	0,82			
Sağlığım	Kadın	905	3,80	1,04	32,856	0,000	0,022
	Erkek	567	4,10	0,90			
Görme yeteneğim	Kadın	905	3,65	1,26	31,031	0,000	0,021
	Erkek	567	4,00	1,10			
Kemiklerim	Kadın	905	3,93	0,85	30,449	0,000	0,020
	Erkek	567	4,17	0,79			
Hareket hızım	Kadın	905	3,85	1,08	29,119	0,000	0,019
	Erkek	567	4,15	0,97			
Göbeğim	Kadın	905	3,02	1,33	28,913	0,000	0,019
	Erkek	567	3,39	1,26			
Sindirim sistemim	Kadın	905	3,58	1,14	28,797	0,000	0,019
	Erkek	567	3,90	1,02			
İştahım	Kadın	905	3,54	1,27	28,426	0,000	0,019
	Erkek	567	3,90	1,17			
İdrar-dışkı düzenim	Kadın	905	3,53	1,14	28,238	0,000	0,019
	Erkek	567	3,84	1,08			
Kollarım	Kadın	905	3,91	0,83	22,028	0,000	0,015
	Erkek	567	4,11	0,76			
Dizlerim	Kadın	905	3,78	0,89	21,483	0,000	0,014
	Erkek	567	3,98	0,76			
Enerji düzeyim	Kadın	905	3,86	1,09	20,810	0,000	0,014
	Erkek	567	4,11	0,97			

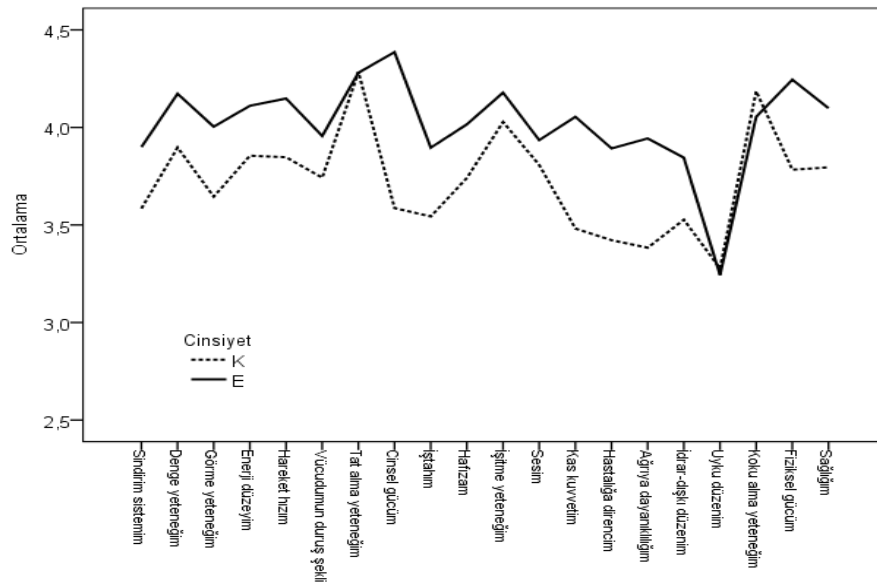
Maddeler	Cinsiyet	n	Ort.	s	F	p	Eta Kare
Hafızam	Kadın	905	3,74	1,16	19,952	0,000	0,013
	Erkek	567	4,02	1,12			
Vücudumun duruş şekli	Kadın	905	3,74	1,00	16,395	0,000	0,011
	Erkek	567	3,96	0,96			
Kilom	Kadın	905	3,24	1,27	14,958	0,000	0,010
	Erkek	567	3,49	1,20			
Dilim	Kadın	905	3,98	0,77	11,714	0,001	0,008
	Erkek	567	4,12	0,76			
Parmaklarım	Kadın	905	3,93	1,00	11,285	0,001	0,008
	Erkek	567	4,09	0,80			
Profilim	Kadın	905	3,94	0,92	9,777	0,002	0,007
	Erkek	567	4,09	0,85			
Dirseklerim	Kadın	905	3,75	0,88	9,745	0,002	0,007
	Erkek	567	3,90	0,83			
İşitme yeteneğim	Kadın	905	4,03	0,93	9,473	0,002	0,006
	Erkek	567	4,18	0,89			
Vücut yapım	Kadın	905	3,82	0,98	8,972	0,003	0,006
	Erkek	567	3,97	0,97			
Koku alma yeteneğim*	Kadın	905	4,19	0,85	8,213	0,004	0,006
	Erkek	567	4,05	0,87			
Cildim	Kadın	905	3,81	1,06	7,831	0,005	0,005
	Erkek	567	3,96	0,92			
Fiziksel görünümüm	Kadın	905	3,88	0,91	7,745	0,005	0,005
	Erkek	567	4,01	0,83			
Ayaklarım	Kadın	905	3,74	1,08	7,289	0,007	0,005
	Erkek	567	3,89	0,99			
Omuzlarım	Kadın	905	3,93	0,94	5,642	0,018	0,004

Maddeler	Cinsiyet	n	Ort.	s	F	p	Eta Kare
Sesim	Erkek	567	4,05	0,89	5,559	0,019	0,004
	Kadın	905	3,81	1,01			
Vücudumdaki ben ve lekeler	Erkek	567	3,93	0,99	5,023	0,025	0,003
	Kadın	905	3,31	1,24			
	Erkek	567	3,46	1,20			

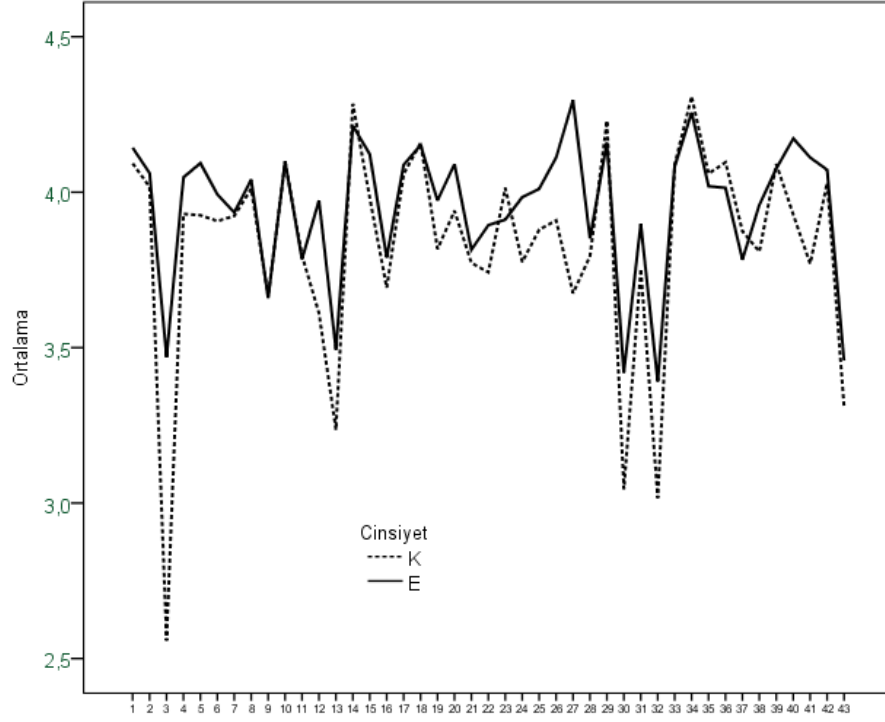
*Erkek ortalama değeri kadın ortalama değerinden yüksek

Sonuçlara göre bir madde (koku alma yeteneği) dışındaki tüm maddelerde kadın ortalama değeri erkek ortalama değerinden daha düşük elde edilmiştir. Buna göre cinsel gücüm ($F(1,1470)=291,455$; $p<0,001$, eta kare=0,17), cinsel organım ($F(1,1470)=219,512$; $p<0,001$, eta kare=0,13), vücudumdaki kıllar ($F(1,1470)=185,568$; $p<0,001$, eta kare=0,11), kas kuvvetim ($F(1,1470)=103,742$; $p<0,001$, eta kare=0,7), fiziksel gücüm ($F(1,1470)=88,210$; $p<0,001$, eta kare=0,6), ağrıya dayanıklılığım ($F(1,1470)=70,082$; $p<0,001$, eta kare=0,5) ve hastalığa direncim ($F(1,1470)=49,908$; $p<0,001$, eta kare=0,3) %3'ün üzerinde cinsiyet grupları arası farklılığa katkısı olan maddeler olarak ilk sıraları paylaşmışlardır. İki alt boyut için ayrı ayrı olacak şekilde maddelerin toplam ortalama değerinin cinsiyet grupları için karşılaştırma sonuçları Şekil 1 ve 2'de verilmiştir.

Diğer maddeler ise yine kısmi eta kare büyüklüğüne göre sırasıyla bacaklarım, boyum, kırışıklıklarım, denge yeteneğim, sağlığım, görme yeteneğim, kemiklerim, hareket hızım, göbeğim, sindirim sistemim, iştahım, idrar-dışı düzenim, kollarım, dizlerim, enerji düzeyim, hafızam, vücudumun duruş şekli, kilom, dilim, parmaklarım, profilim, dirseklerim, işitme yeteneğim, vücut yapım, cildim, fiziksel görünümüm, ayaklarım, omuzlarım, sesim, vücudumdaki ben ve lekeler şeklindedir. Koku alma yeteneğim maddesi ise ortalama değeri açısından kadın-erkek farklılığı olan ama erkek ortalama değeri kadın ortalama değerinden düşük olan tek maddedir.



Şekil 1. İşlevler Alt Boyutu Maddeleri Açısından Cinsiyet Grupları Karşılaştırması



1: Kirpiklerim, 2: Bileklerim, 3: Vücutumdaki kıllar, 4: Omuzlarım, 5: Parmaklarım, 6: Alnım, 7: Sırtım, 8: Başım, 9: Dişlerim, 10: Dudaklarım, 11: El ve ayak tırnaklarım, 12: Boyum, 13: Kilom, 14: Gözlerimin şekli, 15: Dilim, 16: Kalçam, 17: Ellerim, 18: Tenimin rengi, 19: Vücut yapım, 20: Profilim, 21: Burnum, 22: Ayaklarım, 23: Saçlarımın şekli, 24: Dizlerim, 25: Fiziksel görünümüm, 26: Kollarım, 27: Cinsel organım, 28: Belim, 29: Saçlarımın rengi, 30: Kırışıklıklarım, 31: Dirseklerim, 32: Göbeğim, 33: Yüzümün şekli, 34: Gözlerimin rengi, 35: Yanaklarım, 36: Kaşlarım, 37: Göğsüm, 38: Cildim, 39: Kulaklarım, 40: Kemiklerim, 41: Bacaklarım, 42: Çenem, 43: Vücutumdaki ben ve lekeler

Şekil 2. Görünüm Alt Boyutu Maddeleri Açısından Cinsiyet Grupları Karşılaştırması

TARTIŞMA

Son yıllarda özellikle klinik psikoloji ve psikiyatride popüler hale gelen beden algısı kavramı birçok çalışmaya konu olmaktadır. Bireylerin beden algılarına ilişkin rahatsızlıklarının sebep olduğu patolojiler insanların hayatlarını önemli ölçüde etkilemekte ve işlevselliklerini bozmaktadır (Cash, 2004; Doğan, Sapmaz & Totan, 2011; Furnham, Badmin & Sneade, 2002). Bu çalışmada sporcular için geliştirilen Beden Algısını Değerlendirme Ölçeği bir ön uygulama olarak kabul edilerek ölçeğin genel örnekleme uyarlama işlemlerinin yapılması amaçlanmıştır. Bu doğrultuda da ölçeğin uyarlama işlemleri yürütülmüş ve bazı psikometrik özellikleri incelenmiştir.

Ölçeğin özgün formunda yer alan maddelerden cinsiyete dayalı fiziksel farklılıklar nedeniyle kadınlar ve erkekler kendilerine uygun olmayan bazılarını cevaplamamaktadır. Bazı organlar ise birden fazla maddeyle değerlendirilmektedir. Bu durumlar göz önünde bulundurularak uyarlama formunda küçük bir takım değişikliklere gidilmiştir. Madde cevap kuramı kullanılarak düşük ayırt edicilik ve madde-ölçek toplam puan korelasyonu gösteren üç madde, ölçeğin uygulamasında ortaya çıkabilecek değerlendirme ve yorumlama sorunları nedeniyle ölçekten çıkarılmıştır. Böylece ölçekte yer alan madde sayısı 63'e indirilmiştir. Daha sonra uyarlanmış ölçeğin bu halinin yapı geçerliliğini incelemek amacıyla açıklayıcı faktör analizi yapılmıştır. Temel bileşenler analizi, varimax döndürme yöntemi kullanılarak yapılan analizler sonucunda incelenen yapının **Görünüm** ve **İşlevler** olarak adlandırılan iki boyutlu bir yapı ortaya koyduğu görülmüştür. Bu iki boyutlu yapı da toplam varyansın %25,78'ini açıklamıştır.

Doğrulayıcı faktör analizi sonuçları da ölçeğin sunulan iki boyutlu yapısını desteklemektedir. Açıklayıcı faktör analizi belirgin şekilde ölçeğin iki boyutlu yapısını ortaya çıkarmaktadır. Bu doğrultuda açıklayıcı faktör analizine uygun şekilde ölçek yapısı iki boyutlu olarak kurgulandığında bu iki boyutlu yapı için iyi düzeyde uyum istatistikleri hesaplanmıştır. Elde edilen uyum istatistiklerinden sadece ki-kare / serbestlik derecesi oranı ile hesaplanan uyum değeri kabul edilebilir değerin (Schermelleh-Engel, Moosbrugger & Müller, 2003) biraz üzerinde ortaya çıkmıştır. Diğer uyum istatistikleri ise iyi uyuma işaret etmektedir. Bu sonuçlar, özellikle ölçeğin, fiziksel görünümü ve beden bölgelerinin işlevlerini vurgulayan faktör yapısını destekler niteliktedir.

Ölçek için yapılan kriter bağıntılı geçerlilik çalışmasında ise ölçeğin hem genel toplam puanının hem de alt boyut toplam puanlarının, özellikle sosyal fizik kaygı, depresyon ve kişilik değerlendirmesi olarak duygusal denge ölçümü ile beklenen yönde ve büyüklükte elde edilen ilişkileri, ölçeğin kapsam geçerliliğine önemli katkı sağlamıştır. Bu ilişkilerin yanı sıra duygusal zeka ölçümünün bir alt boyutu olarak İyimserlik/Ruh Halinin Düzenlenmesi alt boyutu ile elde edilen bağıntı katsayıları da beklenen yönde yüksek düzeyde gerçekleşmiştir. Ayrıca ölçek ve alt boyut toplam puanlarının diğer yapı ve bileşenlerle hesaplanan bağıntı katsayıları da hem yapılar arasındaki ilişkilerin anlaşılmasına hem de ölçeğin geçerliliğine katkı sağlamaktadır.

Bu çalışmada bir testin güvenilirliğini değerlendirmek için önerilen temel üç yöntem içtutarlılık, testi yarılama ve test-tekrar test güvenilirlik analizleri uygulanmıştır. Güvenirliği belirlemek için ilk olarak ölçeğin Cronbach Alfa içtutarlılık katsayılarına bakılmıştır. Bu katsayıların hem alt boyutlar hem de ölçeğin bütünü için yüksek olduğu görülmüştür. Elde edilen bu iç tutarlılık katsayılarına göre ölçeğin (ve alt boyutlarının), yüksek bir güvenirlige sahip olduğu ve maddelerinin homojen yapı gösterdiği anlaşılmaktadır.

Güvenirliği ölçmek amacıyla uygulanan ikinci yöntem olan testi yarılama güvenirliginde de ölçeğin bütünü ve görünüm alt boyutu için benzer sonuçlara ulaşılmıştır. Hem görünüm hem de işlevler alt boyutlarının iki yarı Alpha katsayıları, Guttman Split-half ve Spearman-Brown katsayıları ve iki yarı arası bağıntı düzeyi oldukça yüksek olarak hesaplanmıştır. Aynı şekilde ölçeğin bütünü için de ise bu katsayılar hesaplanmış ve oldukça yüksek bulunmuştur. Buna karşın işlevler boyutunda iki yarım güvenilirlik katsayılarının ve iki yarı arasındaki bağıntının, görünüm alt boyutu ve ölçeğin bütününe oranla biraz daha zayıf kaldığı görülmektedir. Ancak söz konusu zayıflığa rağmen işlevler alt boyutu için ölçeğin iki yarım test güvenilirlik değerlerinin ve aradaki bağıntı katsayısının yeterli düzeyde yüksek olduğu da anlaşılmaktadır.

Ölçeğin zamansal kararlılığını belirlemek amacıyla yapılan test tekrar test çalışmasının hem bir hafta ara ile hem de iki hafta ara ile yapılan uygulamalarında alt boyutlar ve ölçeğin bütünü için 0,82-0,94 arasında güvenilirlik katsayıları hesaplanmıştır. Elde edilen bağıntı katsayıları incelendiğinde, ölçeğin ilk uygulamasıyla, bir hafta sonra yapılan uygulaması arasında hesaplanan bağıntı katsayılarının, görünüm alt boyutu, işlevler alt boyutu ve ölçeğin bütünü için sırasıyla 0,90, 0,80 ve 0,89, iki hafta sonra yapılan uygulaması arasındaki bağıntı katsayılarının ise yine aynı sırayla 0,84, 0,75 ve 0,82 olarak hesaplandığı görülmektedir. Bütün bu sonuçlar, ölçeğin güvenirligini artırmakta ve zamansal kararlılığının yüksek olduğunu göstermektedir.

Çeşitli çalışmalar, kadınların, erkeklere oranla beden görüntülerinden daha fazla rahatsızlık hissettiklerini ortaya koymaktadır (Drewnowski & Yee, 1987; Furnham, Badmin

& Sneade, 2002). Bu çalışmada, ölçek maddelerinin ortalama değerlerinin bireylerin cinsiyetlerine göre farklılaşp farklılaşmadığını test etmek amacıyla yapılan MANOVA testi sonucunda kadınların, ölçekte yer alan koku alma yeteneği maddesi dışındaki bütün maddelerde erkeklerden daha düşük ortalamaya sahip oldukları hesaplanmıştır. Dolayısıyla elde edilen sonuçlar, cinsiyet grupları arasında fark olduğuna ilişkin daha önce sunulan bulgularla paralellik göstermektedir. Kadınların beden algılarına dair erkeklerden daha fazla rahatsızlık bildirdikleri görülmektedir. Konuyla ilgili çalışmalar incelendiğinde, cinsiyetler arasındaki belirgin farklılığın, bireylerin kilolarından, vücut şekillerinden, özellikle de kalçalarına dair algılarından kaynaklandığı belirtilmektedir (Furnham, Badmin & Sneade, 2002). Ancak bu çalışmada farklılığın ilk üç kaynağını cinsel gücüm, cinsel organım ve vücudumdaki kıllar maddeleri oluşturmaktadır. Kültür, bireylerin beden algılarına dair düşüncelerini etkilemektedir. Farklı kültürlerde yaşayan bireylerin fiziksel görünümüne dair hissettikleri rahatsızlıkların türü de farklı olmaktadır (Littlewood, 2004; Ricciardelli, McCabe, Williams & Thompson, 2007). Sonuçlarda ortaya çıkan bu farklılığın da sadece cinsiyet grupları arası farklılıktan değil ölçeğin uygulandığı gruptan da kaynaklandığı düşünülmektedir.

İnsan burnunda yer alan olfaktör epitelleri, koku olarak algılanan kimyasal maddeleri tespit eden yapılardır. Bu epitellerin kadınlarda, erkeklerden daha fazla olduğu bilinmektedir. Yani kadınların koku hassasiyeti erkeklere oranla daha fazla gelişmiştir (Henkin & Velicu, 2008; Liberles & Linda, 2006). Bu çalışmanın sonuçlarında ortaya çıkan bulgular da bu bilgiyi destekler görünmektedir. Koku alma yeteneği maddesine ilişkin ortalamalar arası farklılık incelendiğinde, erkeklerin, kadınlara göre bu yeteneklerinden daha düşük düzeyde memnun oldukları görülmektedir. Ortaya çıkan bu sonucunda belirtilen bu fizyolojik farklılıktan kaynaklandığı anlaşılmaktadır.

Ölçek her ne kadar yeterli sayılabilecek büyüklükte bir katılımcı grubuna uygulansa da cinsiyet değişkeni açısından planlanan düzeyde dengeli dağılım sağlanamamıştır. Özellikle önceki çalışmalarda (Drewnowski & Yee, 1987; Furnham, Badmin & Sneade, 2002) kadın-erkek farklılıkları bildirildiği için bu durum önem taşımaktadır ve bu çalışmanın bir sınırlılığını oluşturmaktadır. Ancak diğer yandan da çalışma sonuçları açısından sorun oluşturmadığı görülmektedir. Çünkü çalışmada elde edilen sonuçların ortaya koyduğu gibi ölçülen özellikler açısından cinsiyet farklılığı vardır ve beklenen yönde gerçekleşmiştir ama erkek katılımcı sayısı da yeterli düzeyde yüksektir (erkek n=567). Diğer yandan da sonraki araştırmalarda bu sınırlılığın göz önünde bulundurularak cinsiyet gruplarına daha dengeli dağılımın sağlandığı katılımcılarla çalışılması, elde edilecek sonuçların güvenilirliğini arttıracaktır.

Bu çalışmada ortaya konulan sonuçlar bütün olarak değerlendirildiğinde, uyarlama çalışması yapılan İki Boyutlu Beden İmgesi Ölçeği'nin genel örnekleme kullanım için psikometrik özelliklerinin yeterli düzeyde olduğu görülmektedir. Özgün form sporcular için geliştirildiği için uyarlanmış formun başka geçerlik çalışmalarıyla desteklenmesi gerekmektedir. Ancak bu çalışmayla ortaya konulan sonuçlar da ölçeğin, pratik kullanımlar için gerekli olan temel özellikleri taşıdığını göstermektedir.

KAYNAKÇA

- Al-Ghazal, S. K., Fallowfield, L., & Blamey, R. W. (2000). Comparison of psychological aspects and patient satisfaction following breast conserving surgery, simple mastectomy and breast reconstruction. *European Journal of Cancer*, 36(15), 1938-1943.
- Altıntaş, A., & Aşçı, F. H. (2005). Fitnes uzmanlarının bedenlerine yönelik algıları. *Spormetre Beden Eğitimi ve Spor Bilimleri Dergisi*, 3(3), 101-104.
- Aslan, D. (2004). Beden algısı ile ilgili sorunların yaratabileceği beslenme sorunları. *Sürekli Tıp Eğitimi Dergisi*, 13(9), 326-329.
- Austin, E. J., Saklofske, D. H., Huang, S. H., & McKenney, D. (2004). Measurement of trait emotional intelligence: testing and cross-validating a modified version of Schutte et al.'s (1998) measure. *Personality and Individual Differences*, 36(3), 555-562.
- Babusa, B., Urbán, R., Czeglédi, E., & Túry, F. (2012). Psychometric properties and construct validity of the Muscle Appearance Satisfaction Scale among Hungarian men. *Body Image*, 9(1), 155-162.
- Ballı, Ö. M., & Aşçı, F. H. (2006). Sosyal Fizik Kaygı Envanteri'nin geçerlik ve güvenilirlik çalışması. *Spor Bilimleri Dergisi*, 17(1), 11-19.
- Benford, K., & Swami, V. (2014). Body image and personality among British men: associations between the Big Five Personality domains, drive for muscularity, and body appreciation. *Body Image*, 11(4), 454-457.
- Brewer, B. W., Diehl, N. S., Cornelius, A. E., Joshua, M. D., & Van Raalte, J. L. (2004). Exercising caution: social physique anxiety and protective self-presentational behaviour. *Journal of Science and Medicine in Sport*, 7(1), 47-55.
- Cafri, G., Yamamiya, Y., Brannick, M., & Thompson, J. K. (2005). The influence of sociocultural factors on body image: a meta-analysis. *Clinical Psychology: Science and Practice*, 12(4), 421-433.
- Carpentier, M. Y., & Fortenberry, J. D. (2010). Romantic and sexual relationships, body image, and fertility in adolescent and young adult testicular cancer survivors: a review of the literature. *Journal of Adolescent Health*, 47(2), 115-125.
- Cash, T. F. (2004). Body image: past, present, and future. *Body Image*, 1(1), 1-5.
- Corry, N., Pruzinsky, T., & Rumsey, N. (2009). Quality of life and psychosocial adjustment to burn injury: social functioning, body image, and health policy perspectives. *International Review of Psychiatry*, 21(6), 539-548.
- Doğan, T., Sapmaz, F., & Totan, T. (2011). Beden İmgesi Baş Etme Stratejileri Ölçeğinin Türkçe uyarlaması: geçerlilik ve güvenilirlik çalışması. *Anadolu Psikiyatri Dergisi*, 12(2), 121-129.
- Drewnowski, A., & Yee, D. K. (1987). Men and body image: are males satisfied with their body weight? *Psychosomatic Medicine*, 49(6), 626-634.
- Duggan, S. J., & McCreary, D. R. (2004). Body image, eating disorders, and the drive for muscularity in gay and heterosexual men: the influence of media images. *Journal of Homosexuality*, 47(3-4), 45-58.

- Fallbjörk, U., Rasmussen, B. H., Karlsson, S., & Salander, P. (2013). Aspects of body image after mastectomy due to breast cancer -a two-year follow-up study. *European Journal of Oncology Nursing*, 17(3), 340-345.
- Fan, S. Y., & Eiser, C. (2009). Body image of children and adolescents with cancer: a systematic review. *Body Image*, 6(4), 247-256.
- Farrell, C., Shafran, R., & Lee, M. (2006). Empirically evaluated treatments for body image disturbance: a review. *European Eating Disorders Review*, 14(5), 289-300.
- Foch, B. C., & Hausanblas, H. A. (2004). Perceived evaluative threat and state anxiety during exercise in women with social physique anxiety. *Journal of Applied Sport Psychology*, 16(4), 361-368.
- Friederich, H. C., Uher, R., Brooks, S., Giampietro, V., Brammer, M., Williams, S. C., Herzog, W., Treasure, J., & Campbell, I. C. (2007). I'm not as slim as that girl: neural bases of body shape self-comparison to media images. *Neuroimage*. 37(2), 674-681.
- Furnham, A., Badmin, N., & Sneade, I. (2002). Body image dissatisfaction: gender differences in eating attitudes, self-esteem, and reasons for exercise. *The Journal of Psychology*, 136(6), 581-596.
- Gettelman, T. E., & Thompson, J. K. (1993). Actual differences and stereotypical perceptions in body image and eating disturbance: a comparison of male and female heterosexual and homosexual samples. *Sex Roles*, 29(7-8), 545-562.
- Hart, E. A., Leary, M. R., & Rejeski, W. J. (1989). The measurement of social physique anxiety. *Journal of Sport and Exercise Psychology*, 11(1), 94-104.
- Heinberg, L. J., Kudel, I., White, B., Kwan, A., Medley, K., Wigley, F., & Haythornthwaite, J. (2007). Assessing body image in patients with systemic sclerosis (scleroderma): validation of the adapted satisfaction with Appearance Scale. *Body Image*, 4(1), 79-86.
- Henkin, R. I., & Velicu, I. (2008). cAMP and cGMP in nasal mucus: relationships to taste and smell dysfunction, gender and age. *Clinical and Investigative Medicine*, 31(2), 71-77.
- Herzog, D. B., Newman, K. L., Yeh, C. J., & Warshaw, M. (1992). Body image satisfaction in homosexual and heterosexual women. *International Journal of Eating Disorders*, 11(4), 391-396.
- Hughes, B. M., & Black, A. (2006). Body-esteem as a moderator of cardiovascular stress responses in anatomy students viewing cadaver dissections. *Journal of Psychosomatic Research*, 61(4), 501-506.
- Jung, J., & Lee, S. H. (2006). Cross-cultural comparisons of appearance self-schema, body image, self-esteem, and dieting behavior between Korean and US women. *Family and Consumer Sciences Research Journal*, 34(4), 350-365.
- Kimmel, S. B., & Mahalik, J. R. (2005). Body image concerns of gay men: the roles of minority stress and conformity to masculine norms. *Journal of Consulting and Clinical Psychology*, 73(6), 1185-1190.
- Leit, R. A., Gray, J. J., & Pope, H. G. (2002). The media's representation of the ideal male body: a cause for muscle dysmorphia? *International Journal of Eating Disorders*, 31(3), 334-338.
- Liberles, S. D., & Buck, L. B. (2006). A second class of chemosensory receptors in the olfactory epithelium. *Nature*, 442(7103), 645-650.

- Littlewood, R. (2004). Commentary: globalization, culture, body image, and eating disorders. *Culture, Medicine and Psychiatry*, 28(4), 597-602.
- McDonagh, L., Morrison, T.G. & McGuire, B. (2008). The naked truth: development of a scale designed to measure male body image self-consciousness during physical intimacy. *Journal of Men's Studies*, 16(3), 253-265.
- Miyake, Y., Okamoto, Y., Onoda, K., Shirao, N., Otagaki, Y., & Yamawaki, S. (2010). Neural processing of negative word stimuli concerning body image in patients with eating disorders: an fMRI study. *Neuroimage*, 50(3), 1333-1339.
- Moreira, H., Silva, S., Marques, A., & Canavarro, M. C. (2010). The Portuguese version of the Body Image Scale (BIS) - psychometric properties in a sample of breast cancer patients. *European Journal of Oncology Nursing*, 14(2), 111-118.
- Neumark-Sztainer, D. (2005). Preventing the broad spectrum of weight-related problems: working with parents to help teens achieve a healthy weight and a positive body image. *Journal of Nutrition Education and Behavior*, 37(Suppl 2), 133-139.
- Olivardia, R., Pope Jr, H. G., Borowiecki III, J. J., & Cohane, G. H. (2004). Biceps and body image: the relationship between muscularity and self-esteem, depression, and eating disorder symptoms. *Psychology of Men and Masculinity*, 5(2), 112-120.
- Öner, N. (2008). *Türkiye’de kullanılan psikolojik testler: bir başvuru kaynağı* (Genişletilmiş İkinci Basım). İstanbul: Boğaziçi Üniversitesi Yayınevi.
- Peat, C. M., Peyerl, N. L., & Muehlenkamp, J. J. (2008). Body image and eating disorders in older adults: a review. *The Journal of General Psychology*, 135(4), 343-358.
- Peplau, L. A., Frederick, D. A., Yee, C., Maisel, N., Lever, J., & Ghavami, N. (2009). Body image satisfaction in heterosexual, gay, and lesbian adults. *Archives of Sexual Behavior*, 38(5), 713-725.
- Pertschuk, M. J., Sarwer, D. B., Wadden, T.A., & Whitaker, L. A. (1998). Body image dissatisfaction in male cosmetic surgery patients. *Aesthetic Plastic Surgery*, 22(1), 20-24.
- Pickett, T. C., Lewis, R. J., & Cash, T. F. (2005). Men, muscles, and body image: comparisons of competitive bodybuilders, weight trainers, and athletically active controls. *British Journal of Sports Medicine*, 39(4), 217-222.
- Radloff, L. S. (1977). The CES-D scale a self-report depression scale for research in the general population. *Applied Psychological Measurement*, 1(3), 385-401.
- Ricciardelli, L. A., McCabe, M. P., Williams, R. J., & Thompson, J. K. (2007). The role of ethnicity and culture in body image and disordered eating among males. *Clinical Psychology Review*, 27(5), 582-606.
- Sainsbury, D. C. G. (2009). Body image and facial burns. *Advanced Skin and Wound Care*, 22, 39-44.
- Schermelleh-Engel, K., Moosbrugger, H., & Müller, H. (2003). Evaluating the fit of structural equation models: tests of significance and descriptive goodness-of-fit measures. *Methods of Psychological Research Online*, 8(2), 23-74.

- Schutte, N. S., Malouff, J. M., Hall, L. E., Haggerty, D. J., Cooper, J. T., Golden, C. J., & Dornheim, L. (1998). Development and validation of a measure of emotional intelligence. *Personality and Individual Differences*, 25(2), 167-177.
- Skrzypek, S., Wehmeier, P. M., & Remschmidt, H. (2001). Body image assessment using body size estimation in recent studies on anorexia nervosa. A brief review. *European Child and Adolescent Psychiatry*, 10(4), 215-221.
- Stice, E. (2002). Risk and maintenance factors for eating pathology: a meta-analytic review. *Psychological Bulletin*, 128(5), 825-848.
- Swami, V., Hadji-Michael, M., & Furnham, A. (2008). Personality and individual difference correlates of positive body image. *Body Image*, 5(3), 322-325.
- Swami, V., Tran, U. S., Brooks, L. H., Kanaan, L., Luesse, E., Nader, I. W., Pietschnig, J., Stieger, S. & Voracek, M. (2013). Body image and personality: associations between the Big Five Personality Factors, actual-ideal weight discrepancy, and body appreciation. *Scandinavian Journal of Psychology*, 54(2), 146-151.
- Tager, D., Good, G. E., & Morrison, J. B. (2006). Our bodies, ourselves revisited: male body image and psychological well-being. *International Journal of Men's Health*, 5(3), 228-237.
- Tatar, A. (2005). Çok Boyutlu Kişilik Envanteri'nin madde-cevap kuramına göre kısa formunun geliştirilmesi ve psikometrik özelliklerinin incelenmesi. Yayınlanmamış Doktora Tezi, İzmir, Ege Üniversitesi, Sosyal Bilimler Enstitüsü.
- Tatar, A. (2016). Beş Faktör Kişilik Envanterinin kısa formunun geliştirilmesi. *Anadolu Psikiyatri Dergisi*, 17(Ek.1), 14-23.
- Tatar, A., & Saltukoğlu, G. (2010). CES-Depresyon Ölçeği'nin doğrulayıcı faktör analizi ve madde cevap kuramı kullanımı ile Türkçe'ye uyarlanması ve psikometrik özelliklerinin incelenmesi. *Klinik Psikofarmakoloji Bülteni*, 20(3), 213-227.
- Tatar, A., & Zekioğlu, A. (2006). Sporcular için Beden Algısını Değerlendirme Ölçeği: ölçek ve alt boyutların oluşturulması. *Performans*, 12(2), 25-34.
- Tatar, A., Tok, S., & Saltukoğlu, G. (2011). Gözden Geçirilmiş Schutte Duygusal Zekâ Ölçeğinin Türkçe'ye uyarlanması ve psikometrik özelliklerinin incelenmesi. *Klinik Psikofarmakoloji Bülteni*, 21(4), 325-338.
- Thompson, A. M., & Chad, K. E. (2002). The relationship of social physique anxiety to risk for developing an eating disorder in young females. *Journal of Adolescent Health*, 31(2), 183-189.
- Tiggemann, M., Martins, Y., & Kirkbride, A. (2007). Oh to be lean and muscular: body image ideals in gay and heterosexual men. *Psychology of Men and Masculinity*, 8(1), 15-24.
- Wenninger, K., Weiss, C., Wahn, U., & Staab, D. (2003). Body image in cystic fibrosis-development of a Brief Diagnostic Scale. *Journal of Behavioral Medicine*, 26(1), 81-94.
- Yamamiya, Y., Cash, T. F., Melnyk, S. E., Posavac, H. D., & Posavac, S. S. (2005). Women's exposure to thin-and-beautiful media images: body image effects of media-ideal internalization and impact-reduction interventions. *Body Image*, 2(1), 74-80.

Teşekkür: Veri girişindeki yardımlarından dolayı Uzm. Psk. Karolin Çankırı, Uzm. Psk. Hatice Güler ve Psk. Nagihan Alpyürek'e teşekkür ederiz.

Ek. İki Boyutlu Beden İmgesi Ölçeği

Aşağıda sizin vücut özelliklerinizi belirten maddeler bulunmaktadır. Bu özellikleri beğenip beğenmediğinizi karşısına X işareti koyarak belirtiniz.	Hiç Beğenmiyorum	Beğenmiyorum	Kararsızım	Beğeniyorum	Çok Beğeniyorum		Hiç Beğenmiyorum	Beğenmiyorum	Kararsızım	Beğeniyorum	Çok Beğeniyorum
1. Kirpiklerim						32. Ayaklarım					
2. Bileklerim						33. İşitme yeteneğim					
3. Sindirim sistemim						34. Saçlarımın şekli					
4. Vücudumdaki kıllar						35. Dizlerim					
5. Omuzlarım						36. Sesim					
6. Denge yeteneğim						37. Fiziksel görünümüm					
7. Parmaklarım						38. Kollarım					
8. Alnım						39. Kas kuvvetim					
9. Görme yeteneğim						40. Cinsel organım					
10. Sırtım						41. Belim					
11. Başım						42. Hastalığa direncim					
12. Enerji düzeyim						43. Saçlarımın rengi					
13. Dişlerim						44. Kırışıklıklarım					
14. Dudaklarım						45. Ağrıya dayanıklılığım					
15. Hareket hızım						46. Dirseklerim					
16. El ve ayak tırnaklarım						47. Göbeğim					
17. Boyum						48. İdrar-dışkı düzenim					
18. Vücudumun duruş şekli						49. Yüzümün şekli					

19. Kilom						50. Gözlerimin rengi					
20. Gözlerimin şekli						51. Uyku düzenim					
21. Tat alma yeteneğim						52. Yanaklarım					
22. Dilim						53. Kaşlarım					
23. Kalçam						54. Koku alma yeteneğim					
24. Cinsel gücüm						55. Göğsüm					
25. Ellerim						56. Cildim					
26. Tenimin rengi						57. Fiziksel gücüm					
27. İştahım						58. Kulaklarım					
28. Vücut yapım						59. Kemiklerim					
29. Profilim						60. Sağlığım					
30. Hafızam						61. Bacaklarım					
31. Burnum						62. Çenem					
						63. Vücudumdaki ben ve lekeler					

Görünüm Alt Boyutu Maddeleri: 1, 2, 4, 5, 7, 8, 10, 11, 13, 14, 16, 17, 19, 20, 22, 23, 25, 26, 28, 29, 31, 32, 34, 35, 37, 38, 40, 41, 43, 44, 46, 47, 49, 50, 52, 53, 55, 56, 58, 59, 61, 62, 63

İşlevler Alt Boyutu Maddeleri: 3, 6, 9, 12, 15, 18, 21, 24, 27, 30, 33, 36, 39, 42, 45, 48, 51, 54, 57, 60

İki Boyutlu Beden İmgesi Ölçeği Genel Toplam Puanı: 1-63