

## Türkiye Organizasyonel Girişimcilik Ölçeği Geliştirilmesi: İmalat ve Toptan/Perakende Ticaret Sektöründe Uygulama<sup>1</sup>

(Development of Organizational Entrepreneurship Scale in Turkey: Application in Manufacturing and Wholesale/Retail Trade Sector)

Hasan BAL <sup>a</sup> M. Mithat ÜNER <sup>b</sup> Mehmet ARSLAN <sup>c</sup> Aziz BATTAL <sup>d</sup>  
Ece DOGUC <sup>e</sup> Pınar UÇAKKUŞ <sup>f</sup> Cüneyt GENÇ <sup>g</sup>

<sup>a</sup> Gazi Üniversitesi, Fen Fakültesi, İstatistik Bölümü, Ankara, Türkiye. [hasanbal@gazi.edu.tr](mailto:hasanbal@gazi.edu.tr)

<sup>b</sup> Atılım Üniversitesi İşletme Fakültesi, İşletme Bölümü, Ankara, Türkiye. [mithatuner@atilim.edu.tr](mailto:mithatuner@atilim.edu.tr)

<sup>c</sup> Ankara Hacı Bayram Veli Üniversitesi, Bankacılık Ve Sigortacılık Yüksekokulu, Ankara, Türkiye. [mehmet.arslan@hbv.edu.tr](mailto:mehmet.arslan@hbv.edu.tr)

<sup>d</sup> SKY Gayrimenkul ve Girişim Sermayesi Portföy Yönetimi A.Ş., Yönetim Kurulu Üyesi- Koordinatör, İstanbul, Türkiye.

<sup>e</sup> Ankara Hacı Bayram Veli Üniversitesi, İktisadi ve İdari Bilimler Fakültesi, Ankara, Türkiye. [ece.doguc@hbv.edu.tr](mailto:ece.doguc@hbv.edu.tr)

<sup>f</sup> Ankara Hacı Bayram Veli Üniversitesi, İktisadi ve İdari Bilimler Fakültesi, Ankara, Türkiye. [pinarguns@gmail.com](mailto:pinarguns@gmail.com)

<sup>g</sup> GNC Proje Geliştirme Eğitim Ve Danışmanlık Ltd. Şti Kurucu Ortağı

MAKALE BİLGİSİ	ÖZET
<b>Anahtar Kelimeler:</b> Girişimcilik Endeks GENDEKS Ölçek Geliştirme  Gönderilme Tarihi 1 Temmuz 2020 Revizyon Tarihi 15 Eylül 2020 Kabul Tarihi 20 Eylül 2020	<b>Amaç</b> – Bu çalışmanın amacı öncelikle firmaların girişimcilik düzeylerini ölçen bir Girişimcilik ölçeği geliştirmek daha sonra ölçek kullanılarak Girişimcilik Endeksi elde etmek ve son aşamada ise ölçek ve endeks verilerinden yararlanılarak entegre bir yazılım aracılığıyla kullanıcı dostu ve erişilebilir bir raporlama sistemi ile girişimcilik puanı elde edilmesidir. <b>Yöntem</b> – Araştırmada öncelikle detaylı literatür taraması ve yapısal görüşmeler ile ölçeğin ana hatları oluşturulmuştur. Örneklemeden seçilen 50 firma ile pilot çalışma yapılarak ölçeğin geçerliliği, güvenilirliği, KFA ve DFA analizleri yapılmış son hali verilmiştir. Organizasyonel girişimcilik endeksi oluşturmaya yönelik yapılan anketler herhangi bir sektör ayrımı yapılmaksızın genel olarak ISO, İTO da kayıtlı NACE 2'li kodlu 1057 firmaya uygulanmıştır. Çalışma sonucunda elde edilen veriler karşılaştırılabilir olması ve endeks oluşturulabilmesi için T skorlarına dönüştürülmüştür. Ölçeğin yapısal geçerliliği AMOS paket programında Doğrulamalı Faktör Analizi (DFA) modeliyle yapılmıştır. Güvenirlik analizi, açıklayıcı istatistikler ve temel analizler (student-t ve ANOVA testleri) SPSS paket programında yapılmıştır. Ayrıca Geliştirilen GENDEKS uygulaması ile firma karnesi elde edilmiştir. <b>Bulgular</b> – Sonuçlar örgütsel girişimcilik konusunda liderlerin girişimcilikte önemli bir etken olduklarını göstermektedir. Küçük işletmelerin girişimcilik faaliyetlerin büyük işletmelere oranları daha fazla olduğu söylenebilir. Bu durum küçük işletmelerin büyüme ve gelişme konusunda daha dinamik bir yapı sahip oldukları şeklinde değerlendirilebilir. Firmaların son üç yılda girişimcilik faaliyetleri sonucunda hem firma adına, hem müşteriler adına hem de çalışanlar adına oldukça olumlu çıktılar elde edildiği görülmektedir. Bütün maddelerin ve boyutların ortalamalarının yüksek olması firmaların girişimcilik konusuna önem verdiklerini göstermektedir. Firma faaliyetleri ve girişimcilik ölçeği puanlarını sektör bakımından genel olarak değerlendirildiğinde toptan ve perakende sektörünün puanlarının daha yüksek olduğu diğer bir ifadeyle hem girişimcilik faaliyet <b>Tartışma</b> – GENDEKS yazılımının kullanımı firmalara girişimcilik performanslarını karşılaştırma imkanları vermektedir. Firmalar böylece hem girişimlerinin önündeki engellerin neler olduklarını tespit edebilecek hem de engelleri ortadan kaldırabilmek için yapılması gerekenleri görebileceklerdir. Girişimcilik ve ekonomik kalkınma arasındaki ilişki doğru orantılıdır. Firmaların büyümesinde karlılığın ve piyasadaki rekabetçi baskılara dayanma kabiliyetinin en önemli hususunu; yeni ürünler, süreçler, hizmetler, teknolojiler sunarak büyümeyi ve yenilenmeyi yönlendiren girişimcilerin oluşturduğu tespit edilmiştir.

<sup>1</sup> Bilgilendirme: Bu çalışma; Girişimci İş Adamları Vakfı tarafından yürütülen ve İstanbul Kalkınma Ajansı tarafından 2018yılı Yenilikçi ve Yaratıcı İstanbul Mali Destek Programı kapsamında desteklenen TR10-18-YMP-0073 kodlu "Girişimcilik Endeksi Projesi" projesi kapsamında hazırlanmıştır. Makaledeki görüşler yazarlara aittir İstanbul Kalkınma ajansının resmi görüşü değildir.

### Önerilen Atf/ Suggested Citation

Bal, H.,vd. (2020). Türkiye Organizasyonel Girişimcilik Ölçeği Geliştirilmesi: İmalat Ve Toptan/Perakende Ticaret Sektöründe Uygulama, *İşletme Araştırmaları Dergisi*, 12 (3), 3140-3158.

ARTICLE INFO	ABSTRACT <sup>2</sup>
<p><b>Keywords:</b> Entrepreneurship Index GENDEKS Scale Development</p> <p>Received 1 July 2020 Revised 15 September 2020 Accepted 20 September 2020</p> <p><b>Article Classification:</b> Research Article</p>	<p><b>Purpose</b> – The purpose of this study is to develop an Entrepreneurship scale, which measures the entrepreneurship levels of firms, and then to obtain an Entrepreneurship Index by using the scale. At the last stage, it is transformed into a user-friendly and accessible reporting system through an integrated software by making use of scale and index data.</p> <p><b>Design/methodology/approach</b> – In the research, first of all the detailed literature review and structured interviews were formed outline of scale. The validity, reliability, CFA and DFA analyzes of the scale were made by making a pilot study with 50 companies selected from the sample. The surveys conducted to create an organizational entrepreneurship index were applied to 1057 companies with NACE 2 codes registered in ISO, ITO, without any sector distinction. The data obtained as a result of the study were converted into T scores in order to be comparable and to form an index. The structural validity of the scale was based on the confirmatory factor analysis (DFA) model in the Amos package program. Reliability analysis, explanatory statistics and basic analyses (student-t and Anova tests) were conducted in the SPSS program. In addition, a firm report card was obtained with the developed GENDEKS application.</p> <p><b>Findings</b> – The research revealed that leaders are an important factor in entrepreneurship when it comes to organizational entrepreneurship. Small businesses can be said to have greater rates of entrepreneurial activities than large businesses. This can be seen as a more dynamic structure of small businesses in terms of growth and development. As a result of the entrepreneurial activities of the companies in the last three years, it is seen that very positive outcomes have been achieved both on behalf of the company, on behalf of the customers and on behalf of the employees. The high average of all substances and sizes shows that firms give importance to entrepreneurship. In other words, it can be said that both the entrepreneurial activities and the entrepreneurial perception are ahead of the manufacturing industry sector when the company activities and entrepreneurship scale scores are evaluated in terms of the sector in general.</p> <p><b>Discussion</b> – The use of GENDEKS software allows companies to compare their entrepreneurial performance. Companies will thus be able to see what obstacles are in front of their initiatives and what needs to be done in order to eliminate them. The relationship between entrepreneurship and economic development is directly proportional. It has been determined that the most important issue of profitability and ability to withstand competitive pressures in the market is the entrepreneurs who drive growth and renewal by offering new products, processes, services and technologies.</p>

## 1. GİRİŞ

Girişimcilik bireysel bir faaliyettir. Örgütsel girişimcilik ise firmada çalışan bireylerin sahip olduğu girişimcilik ve yenilikçilik becerilerinin bileşiminin uygulamaya konulmuş şeklidir. Girişimcilik kendi tabiatında yeniliği, yenilenmeyi, değişimi ve gelişimi içeren bir kavramdır. Girişimci bireylerin yerleşik statükoyu savunmada kazanacakları çok şey yoktur; ancak onunla mücadele etmede kazanacakları çok fazla şey olabilir. Bu, belirli bir bölgenin güçlü ve zayıf yönlerini yeniden tanımlayan radikal inovasyonun temel kaynağının yerleşik kurum ve kuruluşlardan ziyade, muhtemelen bireyler olduğu anlamına gelmektedir (Hung ve Whittington, 2011, 526; Gustafsson ve Autio, 2011:819). Çoğu zaman, bu zorluk yeni girişimlerle faaliyete geçirilmektedir. Yeni girişimler ise refah üretiminin, değişimin, ekonomik gelişmenin ve istihdam üretiminin kaynağıdır. Bu sebeple genel anlamda 'girişimcilik kapasitesi', özel anlamda ise 'örgütsel girişimcilik kapasitesi'nin tespiti ve bu kapasitenin ne olduğu, karar vericiler, politika üreticileri ve firma yöneticileri başta olmak üzere geniş kesimlerin dikkatini çekmiştir. Adı geçen kapasitenin tespiti, literatürde girişimcilik endeksleri ile yapılmaktadır. Bu sebeplerle, girişimcilik endeksleri konusunda mikro ve makro düzeydeki endeks çalışmalarından elde edilen iki tür endeksin işlevsel bakımdan birbirinden farklı göstergeler sunacağı bilinmeli ve ona göre hareket edilmelidir. Ancak Türkiye'deki girişimcilik endekslerine ilişkin çalışmaların henüz belli bir yoğunluğa ulaştığını söylemek zordur.

Organizasyonel girişimcilik, firmanın kendini yenileme ve çevreye uyum becerilerinden başlayıp, ne kadar refah üretebileceğine; buna bağlı olarak da pazarda ne kadar süre kalabileceğine (rekabet edebileceğine) kadar geniş bir anlam yelpazesini çağrıştırmaktadır. Bu kadar işlevsel bir kavramın ister firma isterse bölge ya da

<sup>2</sup> Acknowledgements: This study; It was prepared within the scope of the "Entrepreneurship Index Project" coded TR10-18-YMP-0073, which is carried out by the Entrepreneurial Businessmen Foundation (GİV) and supported by the Istanbul Development Agency under the 2018 Innovative and Creative Istanbul Financial Support Program. The opinions in the article belong to the authors, it is not the official opinion of Istanbul Development Agency.

ülke düzeyindeki muhtemel yansımalarını ve etkilerinin düzeyini tespit etmek de firma yöneticileri ve paydaşlar kadar firma dışındaki politika yapıcılar ve karar vericiler dahil geniş bir kesimi ilgilendirmektedir.

Çalışma, Türkiye'ye özgü bir "Girişimcilik Endeksi (GENDEKS)" geliştirmek amacıyla uygulanmaktadır. Bu amaca yönelik olarak İSO ve ITO kapsamında ilk 500 firma arasından seçilecek biri lokomotif biri de destekleyici sektör olmak üzere iki sektörde faaliyette bulunan firmalardan örneklem seçilmiştir. Uluslararası ve ulusal ekonomik faaliyetlerin belirleyici sektörleri olarak gösterilen imalat sanayi ve toptan ve perakende ticaret alanında NACE 2li kodlama kapsamındaki firmalar seçilmiştir. Bu sektörlerdeki gelişmeler ve özellikle girişimcilik performansı bir bütün olarak Türkiye ekonomisinin gelişimini belirleyici güce sahiptir.

## 2. GİRİŞİMCİLİK ve ORGANİZASYONEL GİRİŞİMCİLİĞİN ÖLÇÜLMESİ

Schumpeter'e (1932) göre girişimcilik bireysel bir davranıştır. Girişimci, bir şeyler yapma duygusunun peşinden giderek düşünme, araştırma, planlama, ekip kurma, sermaye bulma ve organizasyon (iş) kurma gibi eylemlerle –gerektiğinde risk üstlenerek- düşündüğü fikri hayata geçirmeye ve başarılı olmaya çalışan kişidir. Girişimcilik, niteliği itibarıyla mevcut bir firmada yeni bir girişime başlama etkinliğidir. Firmada; yeni ürünler, süreçler, hizmetler ve teknolojiler sunarak büyümeyi ve yenilenmeyi teşvik eder. Girişimcilik, özünde yenilik teması taşımaktadır ve bu tema girişimcilik tanımlarının çoğuna yansımıştır (Sinha ve Srivistava, 2013: 98; de Jong vd., 2011: 4; Napier ve Nilsson, 2006: 269). Camelo-Ordaz vd. (2011: 514) girişimcileri 'firmanın yaratıcı yeteneklerinin mimarları, destekleyicileri ve geliştiricileri' olarak tanımlar.

### 2.1. Girişimcilik ve Önemi

Girişimcilik, hem makro (ülke) hem de mikro (firma) düzeyde önemlidir. Makro düzeydeki önemi, yönetilen ekonomiden girişimci ekonomiye geçişin (gelişmiş ülkeler dahil) bütün dünyada en önemli konuların başında gelmesiyle ilgilidir. Bilginin, ekonomik büyümenin anahtar itici gücü olarak fiziksel sermayenin ve emeğin yerini giderek daha fazla alması, yeni bilgi üretme sürecinde, büyük firmalardan ziyade artık bireylerin öncü faktör durumuna gelmiştir. BU kapsamda büyük holdinglerle birlikte artık yeni ve küçük firmalarında yeni üretilen bilgilerin pazarlanabilir mal ve hizmetlere dönüştürülmesinde baskın bir rol oynaması, antitröst yasaları ve küçük işletmelerin korunmasına yönelik geleneksel sanayi politikalarının, yerini yavaş yavaş girişimcilik inovasyonunu teşvik eden ve yüksek büyüme potansiyeli olan yeni işletmeler kurmayı kolaylaştırma amaçlı daha geniş kapsamlı bir girişimcilik politikaları ile değiştirilmesi gibi işaretler fiziksel sermayeden fiziksel olmayan sermayeye geçiş sürecinin dikkat çeken işaretleri olarak yerini almaktadır (Szerb vd., 2013: 1).

Bir firmada organizasyonel ve ekonomik gelişme büyük ölçüde girişimciliğe bağlıdır. Firmanın performansı da büyük oranda girişimciliğin sonucudur (Antoncic, 2007: 309). Girişimcilik aynı zamanda büyüme ve karlılıkla da bağlantılıdır (Covin ve Slevin, 1991: 8; Antoncic, 2007:309) ve başarılı işletmelerin bir özelliği olarak ortaya çıkar (Peters ve Waterman, 1982: 2; Kanter, 1984: 3; Pinchot, 1985: 3; Camelo-Ordaz vd., 2011: 517). Girişimcilik rekabetçi veya zorlu ortamlarda firma performansını arttırmak için gereklidir (Covin ve Slevin, 1989: 75). Araştırmalar gittikçe artan şekilde gerekli bir başarı stratejisi olarak organizasyonel girişimciliği geliştirmenin önemini göstermektedir (Hornsby vd., 2013:937). Organizasyonel girişimcilik firma performansı üzerinde direkt ve oldukça pozitif bir etkiye sahiptir (Bojica ve Del Mar Fuentes Fuentes, 2012: 397; Urbano ve Turro, 2013: 379). Organizasyonel girişimciliğe, artan hissedar değeri, firma rekabetçiliğini ve yenilikçiliği artırma ve sürdürme dâhil birçok pozitif organizasyonel çıktılar bakımından önemli değer atfedilmektedir. Zahra vd. (2005:145), hissedar değeri bakımından eğer firmalar hissedarları için yeni pazarlarda rekabet ederek değer oluşturacaklarsa, organizasyonel girişimcilik becerilerinin gelişiminin zorunlu olduğunu belirtmektedir. Organizasyonel girişimcilik, değerli bir refah yaratma süreci (Ireland vd.) ve aynı zamanda bugünün dünyasında firmanın kurumsal hayatıyeti ve refah üretimi için bir zorunluluktur (Antoncic ve Hisrich, 2004: 518).

### 2.2. Girişimciliği Etkileyen Faktörler

İster firma düzeyinde isterse bölge ya da ülke düzeyinde olsun, çevre şartları girişimciliğin beslediği ve destek bulduğu (ya da aksine köreltildiği) şartları sağlayan bağlamdır. Girişimcilik –makro düzeyde- bölgesel bir süreçtir. Çünkü girişimciliğin belirleyicilerinin etkisi, üretim için kaynaklara erişim, finansmana erişim ve bölgesel ağlara dahil olmak dahil mesafeye bağlı olarak hızla azalmaktadır (Szerb vd., 2013: 13).

Bölgesel girişimcilik talebi, *nüfus artışı ve nüfus yoğunluğu* ile yakından bağlantılıdır (Delmar ve Davidsson, 2000:3). Yoğun nüfusa sahip bölgelerde girişimcilik faaliyetlerinin daha çok olduğu tespit edilmiştir (Sternberg, 2004: 226). Bölgesel ekonomik kalkınma için girişimciliğin türü de önemli etkenlerden biridir. Bazı girişimcilik türler diğerlerine göre daha fazla katma değer ve refah üretme potansiyeline sahip bulunmaktadır. Bölgelerdeki *endüstriyel yoğunlaşmanın, kümelenmenin*, birbirine bağlı firmaların ve ilişkili kurumların, yeni firma kurulumunda pozitif bir etkisinin olduğu belirtilmektedir (Rocha ve Sternberg, 2005: 267).

*Kişinin içinde bulunduğu ağlar ya da gruplar* da –rol model oluşturması itibarıyla- kişilerin girişimci olma kararlarını etkilemektedir. Yüksek miktarda girişimcinin bulunduğu bir bölge–diğer girişimcilerden bilgi ve kaynaklara ulaşım daha kolay olduğundan- doğal olarak yeni girişimcilik eylemlerini teşvik eder (Bosma vd., 2012: 2). Girişimciliği etkileyen önemli faktörlerden bir diğeri de *sermayedir*. Sermaye, *fiziksel sermaye* ve *entelektüel sermaye* olarak ayrılmaktadır. Entelektüel sermayenin temelini beşeri sermayenin nitelikleri oluşturur. Kendi içinde *beşeri sermaye, sosyal sermaye* ve *örgütsel sermaye* şeklinde alt bileşenlere sahiptir (Ulusoy vd., 2015: 134). Sosyal sermaye, yeni firma kurulumunda değerli kaynakların elde edilebildiği (ilişki ya da iletişim) ağ(ı)dır. Bu ağın neden önemli olduğuna ilişkin literatürde çok sayıda referans mevcuttur. Finans kaynaklarına (Kerr ve Nanda, 2009: 1) ve fikirlere erişim, fırsatların tespiti ve tanımlanması (*Shane ve Venkataraman*, 2000: 217) ve firmaya yardım edecek iş gücü kaynaklarına erişim (Dahl ve Sorenson, 2009: 172), sosyal sermayenin yeni bir firmaya sağlayabileceği kaynaklardan sadece bazıları olarak literatürde yerini almıştır.

Girişimcilik kapasitesini etkileyen önemli diğeri bir faktör de *eğitimidir*. Yüksek düzeyde eğitim, bireylerin iş kurma sürecine dâhil olma ihtimalini olumlu yönde etkilemektedir (Delmar ve Davidsson, 2000: 5). Belli mesleklerde *yeterli işgücünün mevcudiyeti* de girişimciliği etkileyen faktörlerdendir. Bir bölgedeki yeterli işgücünün oraya yeni girişimleri cezbediği bilinmektedir. Yetmiş üretim gücünün de yeni girişimleri teşvik ettiğine ve diğeri firmaları belli bir bölgeye çektiğine ilişkin bulgular mevcuttur (Fotopoulos ve Spence, 1999: 1753). Bir başka faktör ise belli bir bölgedeki *üretken (yaratıcı) sınıftır*. Yüksek oranlı üretken (insan kaynağı) sınıfına sahip bölgeler –ki çoğunlukla şehir alanlarıdır- kırsal alanlardan daha fazla ‘yeni girişim’ ile tanımlanabilir.

Benzer şekilde literatür *mülkiyet haklarının korunmasının* da ekonomik büyüme için özel bir öneme sahip olduğuna işaret etmektedir (Rodrik vd.,2004: 133; Acemoglu ve Johnson, 2005: 948). Mülkiyet hakları sistemi, özellikle düşük ve orta gelir grubundaki ülkelerde girişimcilerin ‘giriş’ kararlarını belirlemede hayati bir öneme sahiptir (Aidis vd.,2010: 3).

*Finansman imkânları* da girişimciliği direkt etkileyen unsurlardan biridir. Küçük ve yeni kurulmuş firmalar, sermaye finansmanına büyük ve yerleşik firmalardan daha fazla bağımlıdırlar. Parker (2004) Bireysel servet durumu, bireylerin girişimci olma ve yenilik yapma eğilimlerini belirleyen önemli bir etken olduğunu söylemektedir. Benzer şekilde bankacılık sisteminin gelişmiş ve borçlanma imkânlarının olması da girişimciliği etkileyen faktörlerdendir (Winton ve Yerramilli, 2008: 51-52).

Girişimcilikte önemli konulardan biri de *devletin rolüdür*. Devlet, girişimciliği birçok bakımdan etkileme gücüne sahiptir ve genel bir ifadeyle, büyük bir kamu sektörü girişimcilik faaliyetlerini azaltır (Aidis vd., 2010: 7). *Kamu düzenlemeleri* de girişimcilik faaliyetlerini etkilemektedir. Düzenleyici kurumlar, kanun ve yönetmelikler gibi yasal olarak onaylanmış kontrol sistemleridir. Ancak bir ülkedeki düzenlemeler sadece kanun ve yönetmelikler gibi resmi (formel) düzenlemelerden ibaret değildir.

Düzenlemelerle ilişkili bir başka konu da *destekleyici kurumlardır*. Meyer ve Peng’e (2005) göre Bazı ülkeler girişimcilik faaliyetlerini önemli ölçüde destekleyip teşvik ederken, diğeri bazıları girişimcilik faaliyetlerinin önüne yasal sınırlamalar, bürokratik süreçler vb. birçok bakımdan adeta set çekmektedirler. Yolsuzluk; maliyetleri artırıp, girişimcilik faaliyetlerinin getirisini azaltarak firma girişine olumsuz etkileri olan bir unsurdur (Anokhin ve Schulze, 2009: 466).

Firma düzeyindeki girişimcilik faaliyetlerini etkileyen önemli bir faktör, *örgütsel çevredir*. Örgütsel çevre de kendi içinde çeşitli alt bileşenlerden oluşmaktadır. Yönetimin desteği, ödül ve teşvik sistemi, merkezileşme, resmileşme, iletişim, iş takdiri ve zamanın yeterliğidir (Ulusoy vd., 2015: 128). Bir ülkedeki şartlar, girişimcilik için tamamen elverişli veya negatif nitelikli olabilir. Girişimcilik faaliyetlerinin kurumlar ve güvenilir bir yönetim sistemi tarafından desteklendiği olumlu bir iş ortamı, girişimciliğin ve bir girişimcilik etkisinin oluşturulmasında olumlu etki yaratacaktır (Davidsson ve Henrekson, 2002: 99).

### 3. ORGANİZASYONEL GİRİŞİMCİLİĞİ ÖLÇME SORUNU VE ENDEKS ÖLÇÜM ARAÇLARI

Organizasyonel girişimcilik literatürünün girişimcilik konusunun ölçülmesine iki açıdan baktığı görülmektedir. Makro düzeydeki endekslerin amacı, girişimcilik kapasitelerini ve düzeylerin ülke ya da bölge düzeylerinde tespit etmek, ülkeler ya da bölgeleri girişimcilik kapasitesi bakımından kıyaslamak, karar vericilere bu alanlardaki genel girişimcilik düzeyleri konusunda bilgi vermek ve onları politika üretimi ve uygulanması konularında yönlendirmektir. Makro düzeyde girişimcilik düzeylerinin ve/veya kapasitelerinin ölçülmesi amaç bakımından olduğu kadar yöntem bakımından da bazı farklılıklar gösterebilmektedir. Literatürde, makro düzeydeki girişimcilik endeks çalışmalarında ülke ya da bölgelere ilişkin makro veriler kullanılırken, mikro (firma) düzeyindeki endeks çalışmalarında firma düzeyinde veriler toplanmakta ve kullanılmaktadır.

Girişimcilik kapasitesinin ölçülmesinde firma düzeyinde organizasyonel kültür, entelektüel sermaye, yönetimin desteği, firma stratejileri, zaman ve kaynak imkânları, risk üstlenilebilirlik vb. birçok belirleyiciden (ve bunların alt elemanlarından) oluşan uzun bir 'belirleyiciler listesi' ortaya çıkarken, araştırma bulgularında çoğu zaman yeteri düzeyde bir paralellik gözlenmemektedir. Bir çalışmada etkili bulunan bir etken (belirleyici ya da boyut), bir başka çalışmada aynı derecede önemli ya da etkili bulunmayabilmektedir. Dahası, hemen hemen bütün ampirik çalışmalar, listedeki diğer etkenlerin önemli olup olmadığını kontrol etmeksizin sadece belli parçalar ya da boyutları üzerinde odaklanmış bulunmaktadırlar (Srivastana ve Agrawal, 2010). Bu sebeple bir ülke bağlamında geliştirilen girişimcilik ölçeklerinin bir başka ülke bağlamında da geçerli olup olmadığı ya da hangi düzeye kadar geçerli olduğu en azından test edilmesi gereken bir olgudur.

Uluslararası alanda girişimcilik konusunda üç endeks ölçüm aracı incelenmiştir: Global Girişimcilik Endeksi (GEDI: Global Entrepreneurship and Development Institute), OECD EuroStat Girişimcilik Göstergeleri Programı (OECD EuroStat Entrepreneurship Indicators Programme) ve Bölgesel Girişimcilik ve Gelişim Endeksi (Regional Entrepreneurship and Development Index).

**Global Girişimcilik Endeksi, (GEDI: The Global Entrepreneurship and Development Institute ):** Global Girişimcilik Endeksi(GGE), her ekonomideki girişimcilik seviyesinin iyi bir göstergesidir. GGE Global Girişimcilik ve Gelişim Enstitüsü (Global Entrepreneurship and Development Institute (GEDI)) tarafından katkı sağlanan bir endekstir. Bu enstitü girişimcilik, ekonomik kalkınma ve refah arasındaki ilişkiler konusunda araştırma ve bilgi üreten bir organizasyondur ([theledi.org](http://theledi.org), 2020). GGE Zoltán J. Ács ve László Szerb tarafından geliştirilmiş ve farklı ülkelerin farklı gelişim aşamalarındaki girişimcilik performanslarını karşılaştırmakta (Szerb ve Ács, 2009: 426) hem girişimciliğin kalitesini hem de girişimcilik ekosisteminin kapsamını ve derinliğini ölçmektedir (Ács vd.,2018: 3).

**OECD-Eurostat Girişimcilik Göstergeleri Programı (The OECD-Eurostat Entrepreneurship Indicators Programme ):** OECD-Eurostat Girişimcilik Göstergeleri Programı (GGP) 2006 yılında başlatılmıştır. Program karşılaştırılabilir verilerin toplanmasına izin veren analitik bir model ve ölçüm altyapısına dayanarak politik ve uluslararası göstergeler geliştiren bir programdır ve 2007 yılından itibaren metodolojik araçlar üretmiştir. 2011 yılından itibaren yıllık olarak "*Bir Bakışta Girişimcilik (Entrepreneurship at a Glance)*" adıyla girişimcilik performansının temel göstergelerini toplu ve güncel olarak yayınlanmaktadır (OECD). GGP temelde karakterize eden özellikler üç unsurdan oluşmaktadır. **İlk olarak;** girişimcilik göstergelerinin temel seti oluşturulmuştur. Bu set işletmelerin doğum, ölüm, hayatta kalma ve işletme büyümesi istatistiklerinin toplanmasıyla elde edilmiştir. **İkinci olarak;** OECD-Eurostat Girişimcilik Göstergeleri Programı göstergelerinin temel setini hesaplamak için kaynak olarak Ulusal İstatistik Ofisleri tarafından tutulan istatistiksel iş sicilleri kullanılmıştır. **Üçüncü olarak,** uyumlu veritabanı için istatistikler, daha öncesinde üzerinde taraflarca mutabakata varılmış bir metodolojiye uygun olarak Ulusal İstatistik Ofisleri tarafından doğrudan üretilmiştir. (Lunati, 2012: 44).

### **Bölgesel Girişimcilik Ve Gelişme Endeksi (REDI: Regional Entrepreneurship and Development Index):**

Bölgesel Girişimcilik ve Gelişme Endeksi (BGGE) Global Girişimcilik Endeksini geliştiren Szerb ve arkadaşları tarafından çok miktarda veri toplayarak geliştirilmiştir ve girişimci ekosistemlerinin durumunu değerlendirmek için araç işlevi gören ilk ve tek endeks olarak kabul edilmiştir (Szerb vd., 2017:7). Endeks Avrupa Birliği Üyesi 24 ülke ve bu ülkelere bağlı toplam 125 alt bölgelerde uygulanmaktadır (thegedi.org,2020). Dolayısıyla, ülke düzeyindeki verilere ek olarak, göstergeler artık bölgesel, kurumsal ve bireysel değişkenleri de içermektedir (Szerb vd., 2017:9).

Türkiye’de girişimcilik ve girişimcilik endeksi üzerine yapılan çalışmalar diğer ülkeler tarafından yapılan çalışmalardan çok sonra yapılmış ve nispeten son on yıla kadar sınırlı sayıdadır.

## **4. YÖNTEM**

Çalışmanın amaçlarına uygun olarak yapılmış olan bilimsel metodoloji aşağıda açıklanmıştır.

### **4.1. Çalışmanın Amacı**

Çalışmanın birden çok amacı vardır. Öncelikli amaç ise bilimsel kriterlere uygun girişimcilik ölçeğini geliştirmek ve elde edilen ölçek ile girişimciliğin genel düzeyi ile birlikte alt boyutlarını da ölçme görevini yerine getirmesidir. İkinci olarak geliştirilen ölçek kullanılarak Girişimcilik Endeksi (GENDEKS) elde edilecektir. Ölçekte olduğu gibi GENDEKS hem genel anlamda girişimciliği hem de girişimciliğin alt boyutları için endeks değeri üretecektir. Endeksin karşılaştırılabilir ve izlenebilir olması için elde edilen puanlar istatistiksel ve ölçme-değerlendirme yöntemleriyle standart puana dönüştürülecektir. Böylece her bir kesit veride her bir firma için endeks değeri elde edilebileceği gibi firmaların birbirleriyle ve sektör ile karşılaştırmaları da mümkün olacaktır.

### **4.2. Evren ve Örneklem**

Veriler birincil veri olarak anket aracılığıyla elde edilmiştir. Anket uygulanacak sektörlerin seçimi konusunda uluslararası ve ulusal ekonomik faaliyetlerin belirleyici sektörleri olarak gösterilen imalat sanayi ve toptan ve perakende ticaret alanında İSO ve İTO’ya kayıtlı firmalar seçilmiştir. Çünkü **İmalat Sanayii**; ekonomi açısından lokomotif bir sektördür, sağlıklı ekonomik büyümede en önemli unsurdur. Ayrıca Ar-Ge harcamaları büyük ölçüde imalat sanayii bünyesinde gerçekleştirilmektedir. **Toptan ve Perakende Sektörü**; Perakende, gerek teknolojik gelişmeler gerekse değişen tüketici davranışlarıyla, devamlı olarak dönüştürücü bir değişim süreci içinde olan sektörlerin başında geliyor.

Çalışmanın istatistiksel analiz temelleri kapsamında; duyarlılık, güven düzeyi ve seçilecek örnekteki birim sayısı birbiri ile ilişkili boyutlar sınanmıştır. İstenilen düzeyde duyarlılık ve güvenilirliği sağlayan örnek çapı yığındaki birim sayısına bağlı olarak aşağıdaki formülde verilmiştir.

$$n = \frac{N(zs)^2}{Nd^2 + (zs)^2} \quad (1)$$

Burada N yığındaki birim sayısını, z istenilen güvenilirlik düzeyi için standart normal dağılımdaki kritik değeri, d duyarlılığı, s ise standart sapmayı göstermektedir. Eğer örnekleme çalışması yığındaki oran üzerine ise; orana ilişkin varyans

$$s^2 = p.q \quad (q = 1 - p)$$

olduğundan yukarıdaki formül

$$n = \frac{Nz^2 pq}{Nd^2 + z^2 pq} \quad (2)$$

şeklinde ifade edilir. [1]

Yığından seçilecek örneklem sayısı yukarıda (2) ile verilen formül uygulanarak elde edilir. Araştırmada örnek çapının belirlenmesinde kullanılan metodoloji, örnek çapının belirlenmesinde bir denek maliyetini örtük şekilde dikkate almaktadır. Nitekim yapılan çalışmada hedef grup 1.000 adet büyük işletme temsilcileri olması

nedeniyle çok pahalı bir saha uygulama maliyetine sahiptir. Bu konu da dikkate alınarak araştırmaya katılacak firma sayısı İstanbul'daki 1000 işletmeyi kapsayacak şekilde sınırlandırılmıştır ve örneklem sayısı;

i. %95 güvenirlilik ve %5 duyarlılık ile örneklem çapı 278;

ii. %95 güvenirlilik ve %6 duyarlılık ile örneklem çapı 211 olarak tespit edilmiştir. Araştırmanın metodolojik çerçevesi ve veri toplama maliyeti (zaman ve ekonomik maliyetler) proje bilim ekibi tarafından değerlendirilerek örnek sayısının 250 olması uygun görülmüştür.

Anket uygulaması ise İSO ve İTO' ya kayıtlı firmalar arasında imalat sanayi sektöründe 300, toptan ve perakende sektöründe 757 ve sektör ayrımı yapmaksızın 1057 firmaya uygulanmıştır. Uygulamanın geçerlilik ve güvenirlilik analizleri yapılmıştır. Anket yüz yüze ve online olarak yapılmıştır. Anket uygulanmadan önce firmalardan randevu alınmıştır.

#### 4.3. Veri Toplama Araç ve Teknikleri

Çalışmada, veri toplama yöntemi olarak anket tekniği kullanılmıştır. Çalışmada bulunan ifadeler 7'li likert kullanılarak ölçülmüştür. Anket çalışması için, uluslararası alanda girişimcilik konusunda üç endeks ölçüm aracı incelenmiştir: Global Girişimcilik Endeksi (GEDI: Global Entrepreneurship and Development Institute), OECD EuroStat Girişimcilik Göstergeleri Programı (OECD EuroStat Entrepreneurship Indicators Programme) ve Bölgesel Girişimcilik ve Gelişme Endeksi (Regional Entrepreneurship and Development Index). Çalışmanın başlangıcında Girişimci İşadamları Vakfı (GİV) yetkilileri, alan uzmanları, metodoloji ve istatistik uzmanları, çeşitli sektörlerin temsilcileri ile yapılandırılmış görüşmeler yapılmıştır. Bu görüşmelerden elde edilen veriler ölçeğin içeriği, kapsamı ve sonuçta elde edilecek çıktılar neler olması gerektiği konusunda değişkenlerin ve ağırlıklarının belirlenmesinde katkılar sağlamıştır. Yapılan değerlendirmeler neticesinde ölçeğin **firma faaliyetleri** ve **girişimcilik algısı** olarak iki bileşenden oluşmasının doğru olacağına karar verilmiştir.

Geliştirilen ölçek (GENDEKS) doğası gereği alt boyutlardan (entelektüel sermaye, örgütsel çevre ve girişimciliğin çıktıları) oluşmaktadır. Entelektüel sermaye 15, örgütsel çevre 31 ve girişimciliğin sonuçları 10 ifadeden oluşmakta ve ifadeler 7'li likert ile ölçülmektedir. Hem alt boyutların hem de ölçeğin puanının elde edilmesi bu çalışmanın temel amacıdır. Bu puanlar hem her bir firma için hem de sektör, şehir, araştırma dönemi gibi gruplandırma değişkenleri için hesaplanabilecektir. Puan hesaplama aşağıda verilen algoritma aşamalarından oluşur.

a. Ham puanların elde edilmesi: bu aşamada her bir boyut/ölçeğin kendisi için ilgili maddelerden puanlar hesaplanmış; ağırlıklar doğrulayıcı faktör analizinden (DFA) elde edilen etki katsayıları kullanılmıştır.

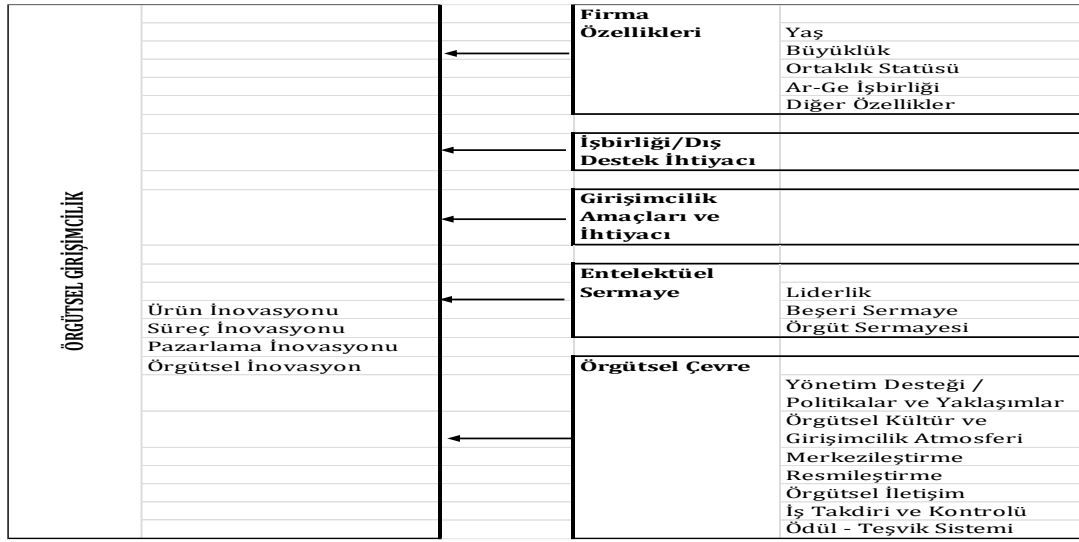
b. Ham puanlar madde sayısının farklı olmasından arındırmak için standartlaştırılmıştır.

c. T skorlarının elde edilmesi: Birbirinden biçimsel farklılığa sahip ölçme değerlerinin karşılaştırılmasının daha anlamlı olması için puanlar T puanına dönüştürülmüştür.

Ölçek ifadelerinin değerlendirilmesine ilişkin frekans analizi, standart sapma açıklayıcı faktör analizi, doğrulayıcı faktör analizi ve güvenirlilik analizi yapılmıştır. Grup ortalamalarının birbirinden farklı olup olmadıklarına yönelik Student t-test uygulanmıştır. Ayrıca, gruplar arası farklılıklar ile farklılığın hangi gruplarda oluştuğunu gösteren Anova ve Tukey test sonuçlarına ve yorumlarına yer verilmiştir.

#### 4.4. Pilot Çalışma

Ölçeğin yapısındaki boyutların birçoğu literatürde detaylı olarak çalışılmış ve boyutların her biri literatürde farklı çalışmalar tarafından da olsa onaylanmış durumdadır. Ancak ölçek geliştirme sürecinin bir parçası olarak da nihai ölçek yapısının pilot çalışma sonucunda –somut verilere ve gerekli istatistiksel analizlere dayanarak- oluşturulması gerekir. Pilot çalışmaya konu edilen GENDEKS Ölçeği'nin yapısı şu şekildedir:



Şekil 1: Örgütsel Girişimcilik Ölçeğinin Yapısı (Mantıksal Modeli)

Ölçek geliştirilmesinin diğer bir temel unsuru 50 işletme üzerinde yapılan pilot uygulama ile araçtaki değişkenlerin ve boyutların yapılan Chronbach's Alpha, Keşfedici Faktör Analizi (KFA) ve Doğrulayıcı Faktör Analizi (DFA) sonuçlarına bağlı olarak son hali verilmiştir.

Bartlett Testi sonuçları, maddelere faktör analizi uygulamanın doğru bir karar olacağını ve faktör analizinin yapılması gerektiğini; KMO katsayısı ise faktör analizi için örneklem çapının yeterli olduğunu göstermektedir. Analiz sonuçlarına göre entelektüel sermaye ölçeğini 3 boyutlu olarak almanın, toplam varyansın (rotasyondan sonra) yaklaşık %58'ini açıkladığını göstermektedir. Açıklanan varyans oranının yüksekliği, geliştirilen ölçeğin faktör yapısının gücünü gösterir. Sosyal bilimlerde %40 ile %60 arasındaki bir oran kabul edilebilir bir orandır. Faktör yükleri incelendiğinde "Üretim personeli müşterilerden gelen her türlü bilgi, öneri ve görüşler hakkında sürekli bilgilendirilir" ve "Firmamızın bütün birimlerinde 'sürekli iyileştirme' esastır" maddelerinin *birden fazla faktörde* 0,400'ün üzerinde bir faktör yükü ile yer aldığı görülmektedir. Dolayısıyla bu maddelerin kavramsal olarak incelenmesi ve gerekirse alan uzmanlarının da değerlendirmesiyle ölçekten çıkarılması uygun bir karar olacaktır. Bu doğrultuda ölçeğin doğrulayıcı faktör analizinde bu iki madde çıkarılarak model oluşturulmuş ve analiz yapılmıştır.

Pilot çalışma sonrası elde edilen bulgular değerlendirilmiş, güvenilirlik ve geçerlilik çalışma bulgularına göre anket mevcut haliyle uygulanabilir olarak değerlendirilmiştir (Tablo 3).

**Tablo 1:** Modelin Geçerliliği İçin Entelektüel Sermaye, Organizasyonel Çevre, Girişimciliğin Sonuçları Boyutlarında Uyum İstatistiği

	Entelektüel sermaye		Organizasyonel çevre		Girişimciliğin sonuçları
İndeks	Düzyey 1	Düzyey 2	Düzyey 1	Düzyey 2	Düzyey 1
$\chi^2/df$	4,275	4,501	4,439	4,522	3,881
GFI	0,965	0,963	0,907	0,902	0,983
CFI	0,967	0,964	0,92	0,914	0,987
RMSEA	0,056	0,058	0,057	0,058	0,052

Çalışmada kullanılan ölçek modellerinin geçerliliği için uyum istatistiği değerleri Tablo 1'de verilmiştir. Elde edilen bulgulara göre etki modeli için uyum indeks değerleri kabul edilebilir değer aralığında olduğu görülmektedir.

Ölçek geliştirilmesinin temel unsurlarından birisi güvenilirlik ve geçerlilik çalışmasıdır. Yani ölçeğin hem ölçme işlemini gerçekleştirmesi hem de ölçülmek istenen özelliği ölçmesi olarak kısaca tanımlanabilecek güvenilirlik ve geçerlilik konusunda çalışmalar yapılmıştır

Güvenilirlik, bir ölçeğin ölçüm konusuna ilişkin farklı zamanlarda yapılan ölçümlerde aynı ölçüm sonucunu verme kapasitesidir. Güvenilirlik analizinde, temel analiz Cronbach Alpha ( $\alpha$ ) değerinin hesaplanmasıdır. (Tablo 2). GENDEKS Ölçeği'ndeki boyutlar itibarıyla Cronbach's Alpha sonuçları görülmektedir. Ölçekteki 'Entelektüel Sermaye' ve 'Girişimciliğin Sonuçları' boyutlarına ilişkin güvenilirlik 0.9'a yakın olması nedeniyle



oldukça ‘iyi’; ‘Örgütsel Çevre’ boyutuna ilişkin güvenilirliğin ise 0.9’un üzerinde olması dolayısıyla ‘mükemmel’ olduğu ifade edilebilir.

**Tablo 2:** GENDEKS Ölçeğindeki Alt Boyutlar’ın Güvenirliğine İlişkin Cronbach’s Alpha Katsayıları

Ölçek (Boyutu)	Madde Sayısı	Cronbach's Alpha Katsayısı
Entelektüel Sermaye	15	,864
Örgütsel Çevre	31	,930
Girişimciliğin Sonuçları	10	,892

#### 4.5. GENDEKS Firma Karnesi

GENDEKS projesi sonucunda elde edilen verilere dayalı olarak programdan (GENDEKS yazılım programı) firmaların girişimcilik konusunda karneleri oluşturulabilecektir; zayıf, orta ve başarılı oldukları alanlar tespit edilecektir. Yazılım sürecinde öncelikle yazılım metodolojisi oluşturulmuştur. Bu kapsamda uygulamanın taşınması gereken temel özellikler belirlenmiş, sonrasında yazılımda bulunması gereken analizler, ölçüm değişkenleri ve performans göstergeleri tanımlamaları yapılmıştır. Devamında kodlama ve yazılıma geçilmiştir. GENDEKS yazılımının nitelikleri göz önüne alındığında en uygun model olarak Spiral modelin daha uygun olduğuna karar verilmiştir. Ayrıca, proje kapsamında yapılan çalışmalar neticesinde imalat sanayi ve toptan ve perakende sektöründe faaliyet yürüten firmalardan birer tanesinin örnek firma karneleri oluşturulmuştur.

## 5. BULGULAR

**Tablo 3:** Ankete Katılan Firmaların Firma Bilgilerine Göre Frekans Dağılımları

Kayıtlı Olduğu Meslek Örgütü	Sayı	Yüzde
Ticaret odası	240	25,5
Sanayi odası	170	18,0
Sanayi ve Ticaret odası	521	55,2
Diğer	12	1,3
<b>Toplam</b>	<b>943</b>	<b>100,0</b>
Firmanın Faaliyet Yeri	Sayı	Yüzde
Organize sanayi bölgesi	854	84,8
Teknokent	88	8,7
Diğer	65	6,5
<b>Toplam</b>	<b>1007</b>	<b>100,0</b>
Sektör	Sayı	Yüzde
Toptan ve perakende ticaret	300	28,4
İmalat sanayi	757	71,6
<b>Toplam</b>	<b>1057</b>	<b>100,0</b>
Personel sayısına göre gruplama	Sayı	Yüzde
Küçük ölçekli işletme	506	50,0
Orta ölçekli işletme	291	28,7
Büyük ölçekli işletme	216	21,3
<b>Toplam</b>	<b>1013</b>	<b>100,0</b>
Firmanızda son üç yılda Ar-Ge olarak tanımladığınız bir faaliyet yürütüldü mü?	Sayı	Yüzde
Evet	487	46,1
Hayır	570	53,9
<b>Toplam</b>	<b>1057</b>	<b>100,0</b>
Firmanızda bağımsız bir Ar-Ge Bölümü var mı?	Sayı	Yüzde
Evet	456	43,2
Hayır	600	56,8
<b>Toplam</b>	<b>1056</b>	<b>100,0</b>

Tablo 3’e göre: ankete katılan firmaların frekans dağılımlarından elde edilen sonuçlara göre; % 61’i limited şirket, firmaların büyük oranda (yaklaşık %55) sanayi ve ticaret odasına kayıtlı oldukları görülmüştür. Faaliyet gösterdikleri yer bakımından firmaların yaklaşık %85 i organize sanayi bölgelerinde faaliyet

göstermektedir. Sektör bazında ise çalışmaya katılan firmaların büyük çoğunluğunun (yaklaşık % 72) imalat sanayinde faaliyet gösterdiği tespit edilmiştir. Analize alınan firmalar içine pilot çalışmadaki firmalarda dahil edilmiştir.

**Tablo 4:** Entelektüel Sermaye Kapsamında Boyutların Sektörlere Göre Açıklayıcı İstatistik Değerleri

	Top. ve Per. Tic.		İmalat San.	
	Ort.	Std. Sapma	Ort.	Std. Sapma
<b>ENTELEKTÜEL SERMAYE</b>				
Liderimiz, sürekli yeni pazar fırsatlarını araştırır ve inceler	4,99	1,388	4,94	1,318
Üst düzey yöneticilerimiz önemli sorunları katılımcı bir yaklaşımla çözer	4,78	1,338	4,66	1,345
Firma liderimiz, firmadaki tüm çalışanlara örgütsel girişimcilik bakış açısını kazandırır	4,71	1,239	4,61	1,278
Firma liderimiz çalışanlarınca gerçekleştirilebilir hedefler gösterir	4,51	1,228	4,51	1,265
<b>Liderlik</b>	<b>4,75</b>	<b>1,028</b>	<b>4,68</b>	<b>1,033</b>
Firmamızda, örgütsel girişimcilik kapasitesi gelişmiş geniş ve dinamik bir kadro mevcuttur	4,87	1,372	4,80	1,376
Firmamızda örgüt içi dirence karşı girişimciliği teşvik eden bir yapı vardır	4,89	1,243	4,74	1,260
Firmamızda takım çalışmasına ortam hazırlanır	4,73	1,358	4,64	1,304
Firmamızda çalışanların girişimciliğe yönelik eğitimlerine ve gelişimlerine imkan verilir	4,62	1,260	4,50	1,258
Firmamızda çalışanların seçiminde 'girişimcilik potansiyeli' önemli bir kriterdir	4,58	1,322	4,52	1,336
<b>Beşerî sermaye</b>	<b>4,74</b>	<b>0,964</b>	<b>4,64</b>	<b>0,974</b>
Yöneticilerimiz paydaşlarımızı düzenli olarak ziyaret ederler	5,15	1,343	5,00	1,376
Çalışanlar problem ya da fırsatlara yönelik planlama için periyodik olarak bir araya gelirler	5,03	1,281	4,79	1,346
Firmamızda, çalışanlar farklı işlerde düzenli rotasyona tabi tutulur	4,94	1,209	4,92	1,170
Firmamızın bütün birimlerinde 'sürekli iyileştirme' esastır	4,85	1,287	4,62	1,361
Üretim personeli müşterilerden gelen her türlü bilgi, öneri ve görüşler hakkında sürekli bilgilendirilir	4,53	1,297	4,48	1,291
Firmamız çalışanları arasında iletişim ve bilgi paylaşımı yüksektir	4,74	1,275	4,61	1,282
<b>Organizasyon Sermayesi</b>	<b>4,87</b>	<b>0,832</b>	<b>4,74</b>	<b>0,930</b>

Tablo 4'de liderlik boyutunda sektörler arası ortalamalar incelendiğinde en düşük ortalamanın iki sektör içinde "*Firma liderimiz çalışanlarınca gerçekleştirilebilir hedefler gösterir*" maddesinde ve en yüksek ortalamanın "*Liderimiz, sürekli yeni pazar fırsatlarını araştırır ve inceler*" maddesinde olduğu görülmektedir. Bu durum örgütsel girişimcilik konusunda liderlerin girişimcilikte önemli bir etken olduklarını göstermektedir. Beşerî sermaye boyutu incelendiğinde imalat sanayide en düşük ortalamanın "*Firmamızda çalışanların girişimciliğe yönelik eğitimlerine ve gelişimlerine imkan verilir*" maddesinde iken toptan ve perakende ticarete en düşük ortalamanın "*Firmamızda çalışanların seçiminde 'girişimcilik potansiyeli' önemli bir kriterdir*" maddesinde yer almaktadır.

**Tablo 5:** Organizasyonel Çevre Kapsamında Boyutların Sektörlere Göre Açıklayıcı İstatistik Değerleri

	Top. ve Per. Tic.		İmalat San.	
	Ort.	Std. Sapma	Ort.	Std. Sapma
<b>ORGANİZASYONEL ÇEVRE</b>				
Firmamızda her düzeydeki çalışanın fikir ve önerileri değerlendirilir	5,20	1,326	4,89	1,378
Firmamız çalışanların kendi inisiyatifleriyle başlattıkları girişimcilik faaliyetlerini destekler	4,92	1,315	4,77	1,329
Firmamız, yenilikçi bir kuruluş olmayı başarmak için net bir vizyona sahiptir	4,79	1,255	4,66	1,263
Firmamız, örgütsel girişimciliği firma hedeflerine ulaşmada önemli bir araç olarak görür	4,96	1,107	4,82	1,128
Firmamız, bütün çalışanlarca bilinen açık ve net hedeflere sahiptir	4,79	1,174	4,59	1,266
<b>Yönetim Desteği/Politikalar ve Yaklaşımlar</b>	<b>4,93</b>	<b>0,899</b>	<b>4,75</b>	<b>0,921</b>
Firma personeli, yenilikçi çalışmalarını 'olumsuz' sonuçlansa dahi kendini güvende hisseder	4,99	1,361	4,89	1,281

Firma çalışanları, işlerini yapmak için gerekli bilgi, araç-gereç ve ekipmanlara kolayca ulaşabilirler	4,87	1,361	4,74	1,427
Firmamız yeni düşünceleri teşvik eden ve destekleyen bir sisteme sahiptir	4,78	1,084	4,75	1,153
Firma personeli, yenilikçi çalışmalar yapma konusunda kendini yetkili hisseder	4,87	1,256	4,76	1,197
Firmamızda yenilikçi çalışmalar için gerekli serbestlik mevcuttur	4,74	1,390	4,64	1,378
<b>Organizasyonel Kültür ve Girişimcilik Atmosferi</b>	<b>4,85</b>	<b>0,933</b>	<b>4,76</b>	<b>0,927</b>
Firmamızda kaynak yönetimi paylaşımına imkân tanır ve esnekliği teşvik eder	4,88	1,379	4,74	1,404
Sadece önemli firma kararları örgütün üst seviyelerinde alınır	4,83	1,343	4,72	1,310
Firmamızda, rutin ve günlük işler için verilen kararlar, üst düzey yöneticilerden onay gerektirmez	4,65	1,374	4,62	1,312
Firmamızda, orta ve üst düzey çalışanlar için bağımsız karar verme teşvik edilmektedir	4,68	1,345	4,68	1,263
<b>Merkezileştirme</b>	<b>4,76</b>	<b>1,050</b>	<b>4,69</b>	<b>1,014</b>
Firmamız yenilikçi, riskli ve proaktif davranışlar gerektiren hedefler belirler ve bunların gerçekleştirilmesini teşvik eder	4,85	1,323	4,74	1,398
Firmamız, çalışanların projelerini geliştirmeleri için gerekli finansal desteği sağlar	4,65	1,145	4,61	1,258
Firmamızda bireysel risk üstlenenler, başarılı olmasalar dahi, takdir edilir	4,47	1,209	4,55	1,248
Kurumumuzun ödül sistemi, çalışanlar için teşvik edici kazanç potansiyeline sahiptir	4,69	1,229	4,62	1,292
Yenilikçi çalışmalar firma yöneticileri tarafından teşvik ve takdir edilir	4,84	1,237	4,75	1,232
<b>Ödül –Teşvik Sistemi</b>	<b>4,70</b>	<b>0,880</b>	<b>4,65</b>	<b>0,958</b>
Firmamız, paydaşların firma ürün ve faaliyetleri hakkındaki görüş ve önerilerini paylaşmalarını teşvik eder	4,94	1,282	4,80	1,212
Firmadaki kurumsal planlar, hedefler ve değişiklikler hakkında çalışanlar bilgilendirilir	4,99	1,428	4,76	1,342
Firmadaki büyük değişiklikler hakkında çalışanların fikirleri ve geri bildirimleri talep edilir	4,94	1,317	4,77	1,299
Firmamızda, üst düzey yönetim ve çalışanlar arasındaki iletişim kanalları sürekli açıktır	4,91	1,360	4,67	1,305
<b>Organizasyonel İletişim</b>	<b>4,94</b>	<b>1,031</b>	<b>4,75</b>	<b>0,976</b>
Çalışanlar, kurumsal kurallara ve prosedürlere uyumları sürekli izlenirler	5,13	1,347	4,96	1,365
Firmamızda, çalışanların yazılı ve net iş tanımları mevcuttur	4,99	1,355	4,86	1,335
Çalışanlar firmamızı tamamen kurumsallaşmış bir yapı olarak görürler	4,85	1,345	4,78	1,300
Çalışanlar karar alırken firmanın politika belgeleri, kılavuzlar, el kitabı gibi belgelere başvururlar	4,94	1,267	4,74	1,295
<b>Resmîleştirme</b>	<b>4,98</b>	<b>1,060</b>	<b>4,84</b>	<b>1,032</b>
Firmamızda çalışanların iş yükü, yenilikçi projeler yürütmelerini engelleyecek düzeyde değildir	4,91	1,251	4,68	1,269
Firmamız, çalışanlarına problemleri çözmede gereken esnekliği tanır	4,61	1,297	4,53	1,236
Firmada, işin nasıl yapılacağına karar vermek çalışanun takdirindedir	4,52	1,312	4,34	1,372
Firmamız, katı iş tanımlarından ziyade esnek iş tasarımlarına sahiptir	4,74	1,171	4,66	1,224
<b>İş Takdiri ve Kontrolü</b>	<b>4,70</b>	<b>0,934</b>	<b>4,55</b>	<b>0,980</b>

Tablo 5’de yönetim desteği/politikalar ve yaklaşımlar boyutunda ortalamalar incelendiğinde en düşük ortalamaların “Firmamız, bütün çalışanlarca bilinen açık ve net hedeflere sahiptir” ve “Firmamız, yenilikçi bir kuruluş olmayı başarmak için net bir vizyona sahiptir” maddesinde ve en yüksek ortalamaların “Firmamızda her düzeydeki çalışanın fikir ve önerileri değerlendirilir” maddesinde olduğu görülmektedir. Bu durumda firmaların yönetim desteği/politikaları ve yaklaşımları boyutunda organizasyonel girişimcilik konusunda destekleyici bir yapıda oldukları görülmektedir.

Organizasyonel Kültür ve Girişimcilik Atmosferinde ortalamalar incelendiğinde en düşük ortalamaların “Firmamızda yenilikçi çalışmalar için gerekli serbestlik mevcuttur” ve “Firmamız yeni düşünceleri teşvik eden ve destekleyen bir sisteme sahiptir” maddesinde ve en yüksek ortalamaların “Firma personeli, yenilikçi çalışmaları ‘olumsuz’ sonuçlansa dahi kendini güvende hisseder” maddesinde olduğu görülmektedir. Bu durumda firmaların organizasyonel kültür ve girişimcilik atmosferine sahip yapıda oldukları görülmektedir.

Ödül-Teşvik Sistemi boyutunda imalat sanayide firmaların çalışanlarda girişimciliğin geliştirilmesi için motivasyon unsuru olarak ödül ve teşvik unsurlarını kullanırken, toptan ve perakende sektöründe firmaların girişimcilik konusunda çalışanlarına bağımsız karar alma ve uygulama konularında destek olduğu, katı bürokratik yapılanmalardan uzak olduğu görülmektedir.

**Tablo 6:** Türkiye Organizasyonel Girişimcilik Endeksi (Genel) Anketi Kapsamında “Genel Değerlendirme” Boyutu Maddelerinin Sektörlere Göre Açıklayıcı İstatistik Değerleri

	Top. ve Per. Tic.		İmalat San.	
	Ort.	Std. Sapma	Ort.	Std. Sapma
<b>GİRİŞİMCİLİĞİN SONUÇLARI</b>				
Firmamızın rekabetçi gücü artmıştır	5,14	1,406	4,92	1,439
Firmamızda verimlilik artışı sağlanmıştır	5,12	1,404	4,80	1,488
Son üç yılda müşterilerimizle iş hacmimiz artmıştır	5,17	1,353	4,97	1,271
Firmamızın imajı ve itibarı artmıştır	5,10	1,328	4,87	1,343
Firmamız, yeni müşteriler kazanmıştır	4,92	1,463	4,84	1,401
Müşterilerimizin memnuniyeti artmıştır	5,00	1,274	4,90	1,238
Son üç yılda firmamızın iş süreçlerinde iyileştirmeler yapılmıştır	4,80	1,313	4,64	1,354
Personelimizin yeni iş fikirleri geliştirme ve uygulama kapasiteleri artmıştır	4,83	1,258	4,77	1,194
Firmamız, son üç yılda (rakiplerine göre) pazara daha yüksek oranda yeni ürün sunmuştur	4,68	1,366	4,60	1,323
Firmamız, pazara yeni ürünler sunma bilgi ve beceri kapasitesini artırmıştır	4,75	1,284	4,64	1,228
<b>Girişimciliğin sonuçları</b>	<b>4,95</b>	<b>0,973</b>	<b>4,80</b>	<b>0,942</b>

Tablo 6’de girişimciliğin sonuçlarında ortalamalar incelendiğinde en düşük ortalamanın “Personelimizin yeni iş fikirleri geliştirme ve uygulama kapasiteleri artmıştır” ve “Firmamız, son üç yılda (rakiplerine göre) pazara daha yüksek oranda yeni ürün sunmuştur” maddesindedir. En yüksek ortalamanın “Firmamızın rekabetçi gücü artmıştır” ile “Son üç yılda müşterilerimizle iş hacmimiz artmıştır” maddelerinde olduğu görülmektedir. Bu durum firmaların son üç yılda girişimcilik faaliyetleri sonucunda hem firma adına, hem müşteriler adına hem de çalışanlar adına oldukça olumlu çıktılar elde edildiği görülmektedir. Ayrıca girişimciliğin sonuçları kapsamında toptan ve perakende sektörünün ortalama puanları daha yüksektir.

**Tablo 7:** Organizasyonel Girişimcilik Ölçeği Sektörlere Göre Ortalama ve Standart Sapma Değerleri

	Top. ve Per. Tic.		İmalat San.	
	Ort.	Std. Sapma	Ort.	Std. Sapma
<b>ÖLÇEK GENELİ</b>				
Girişimciliğin sonuçları	4,95	0,973	4,80	0,942
Entelektüel sermaye	4,79	0,800	4,69	0,852
Organizasyonel çevre	4,84	0,758	4,71	0,784
Ölçek puanı	4,85	0,760	4,72	0,780

Tablo 7’de bütün maddelerin ve boyutların ortalamalarının yüksek olması firmaların girişimcilik konusuna önem verdiklerini göstermektedir. Ayrıca toptan ve perakendecilik sektöründe ortalama puanlar daha yüksektir.

**Tablo 8:** Firma Faaliyetleri ve Girişimcilik Ölçeği Puanlarının Sektör Bakımından İncelenmesi

	Sektör	N	Ort.	Std. Sapma	t	p
<b>T Puan BE</b>	Toptan ve Perakende Ticaret	300	7,34	1,199	1,715	0,087
	İmalat Sanayi	757	7,19	1,262		
<b>T Puan BC</b>	Toptan ve Perakende Ticaret	300	17,54	2,707	2,417	0,016
	İmalat Sanayi	757	17,09	2,739		
<b>T Puan BK</b>	Toptan ve Perakende Ticaret	300	3,13	0,622	2,523	0,012
	İmalat Sanayi	757	3,02	0,605		
<b>T Puan B</b>	Toptan ve Perakende Ticaret	300	28,01	4,282	2,378	0,018
	İmalat Sanayi	757	27,31	4,336		

Firma faaliyetleri ve girişimcilik ölçeği puanlarının sektör bakımından incelenmesi Tablo 8’de verilmiştir. Genel olarak ortalamalar incelendiğinde toptan ve perakende ticaret sektörünün puanlarının daha yüksek olduğu görülmektedir. Yapılan student-t testine göre aşağıdaki bulgular elde edilmiştir: *Entelektüel Sermaye (T Puan BE)* konusunda sektörlere göre istatistiksel olarak anlamlı fark bulunmamıştır. Buna göre entelektüel sermaye konusunda iki sektörün de “aynı” düzeyde olduğu söylenebilir. *Organizasyon Sermayesi (T Puan BC)* konusunda sektörlere göre istatistiksel olarak anlamlı fark bulunmuştur. Bu sonuca göre toptan ve perakende ticaret sektörünün organizasyon sermayesi konusunda daha yüksek puana sahip olduğu söylenebilir. Bu boyutta toptan ve perakende ticaret sektöründe personel yapısının hem firma içi hem de firma dışı faaliyetlerinde daha duyarlı olduğu şeklinde değerlendirilebilir. *Girişimciliğin Sonuçları (T Puan BK)* konusunda sektörlere göre istatistiksel olarak anlamlı fark bulunmuştur. Bu sonuca göre toptan ve perakende ticaret sektörünün girişimciliği sonuçları konusunda daha yüksek puana sahip olduğu söylenebilir. Diğer bir ifadeyle girişimcilik çalışmaları sonucunda sonuç alma konusunda toptan ve perakende ticaret sektörü firmalarının daha başarılı olduğu söylenebilir. *Girişimcilik ölçeği (T Puan B)* konusunda sektörlere göre istatistiksel olarak anlamlı fark bulunmuştur.

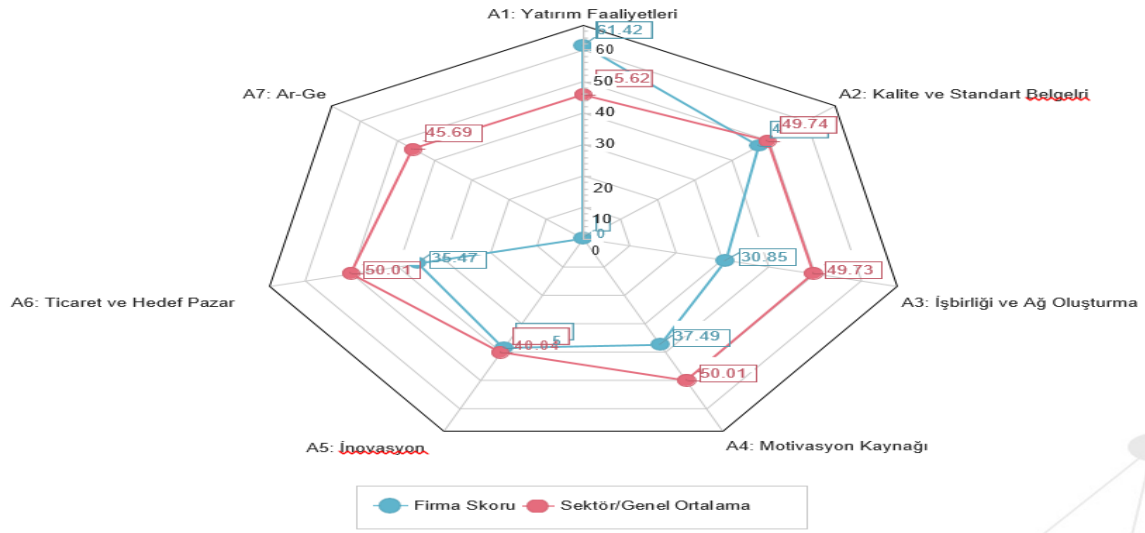
Firma faaliyetleri ve girişimcilik ölçeği puanlarını sektör bakımından genel olarak değerlendirildiğinde toptan ve perakende sektörünün puanlarının daha yüksek olduğu diğer bir ifadeyle hem girişimcilik faaliyetleri hem de girişimcilik algısında imalat sanayi sektörünün önünde olduğu söylenebilir.

**Tablo 9:** Firma Faaliyetleri ve Girişimcilik Ölçeği Puanlarının İşletme Büyüklüğü Bakımından İncelenmesi

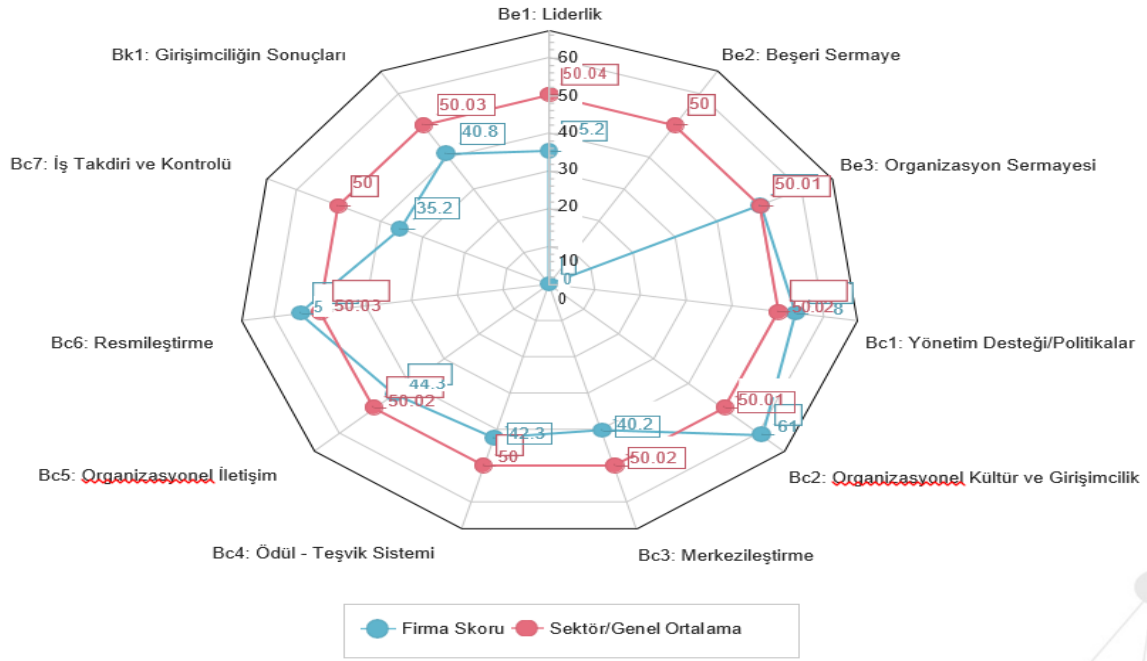
	İşletme Büyüklüğü	N	Ort.	Std. Sapma	F	p	Farklılığın Kaynağı
<b>T Puan BE</b>	Küçük işletme	506	7,50	1,190	35,319	0,000	Küçük işletme ile orta işletme Küçük işletme ile Büyük işletme Orta işletme ile Büyük işletme
	Orta işletme	291	7,32	1,154			
	Büyük işletme	216	6,69	1,230			
	Total	1013	7,28	1,228			
<b>T Puan BC</b>	Küçük işletme	506	17,78	2,629	42,975	0,000	Küçük işletme ile orta işletme Küçük işletme ile Büyük işletme Orta işletme ile Büyük işletme
	Orta işletme	291	17,62	2,477			
	Büyük işletme	216	15,89	2,652			
	Total	1013	17,33	2,696			
<b>T Puan BK</b>	Küçük işletme	506	3,17	0,565	37,723	0,000	Küçük işletme ile orta işletme Küçük işletme ile Büyük işletme Orta işletme ile Büyük işletme
	Orta işletme	291	3,13	0,598			
	Büyük işletme	216	2,77	0,603			
	Total	1013	3,08	0,604			
<b>T Puan B</b>	Küçük işletme	506	28,46	4,118	45,521	0,000	Küçük işletme ile orta işletme Küçük işletme ile Büyük işletme Orta işletme ile Büyük işletme
	Orta işletme	291	28,07	3,947			
	Büyük işletme	216	25,35	4,194			
	Total	1013	27,68	4,262			

Firma faaliyetleri ve girişimcilik ölçeği puanlarının işletme büyüklüğü bakımından incelenmesi Tablo 9’de verilmiştir. İşletme büyüklüğü bakımından farklılık olup olmadığına karar vermek için yapılan ANOVA testine göre her puan alanında işletme büyüklüğü bakımından istatistiksel olarak anlamlı fark bulunmuştur. Farklılığın kaynağını belirlemek için yapılan Tukey testine göre her bir puan türünde her ölçekteki işletmenin puanları birbirinden farklı bulunmuştur. Tabloya genel olarak bakıldığında işletme büyüklüğü açısından küçük işletmelerin girişimcilik faaliyetlerin büyük işletmelere oranları daha fazla olduğu söylenebilir. Bu durum küçük işletmelerin büyüme ve gelişme konusunda daha dinamik bir yapıya sahip oldukları şeklinde değerlendirilebilir.

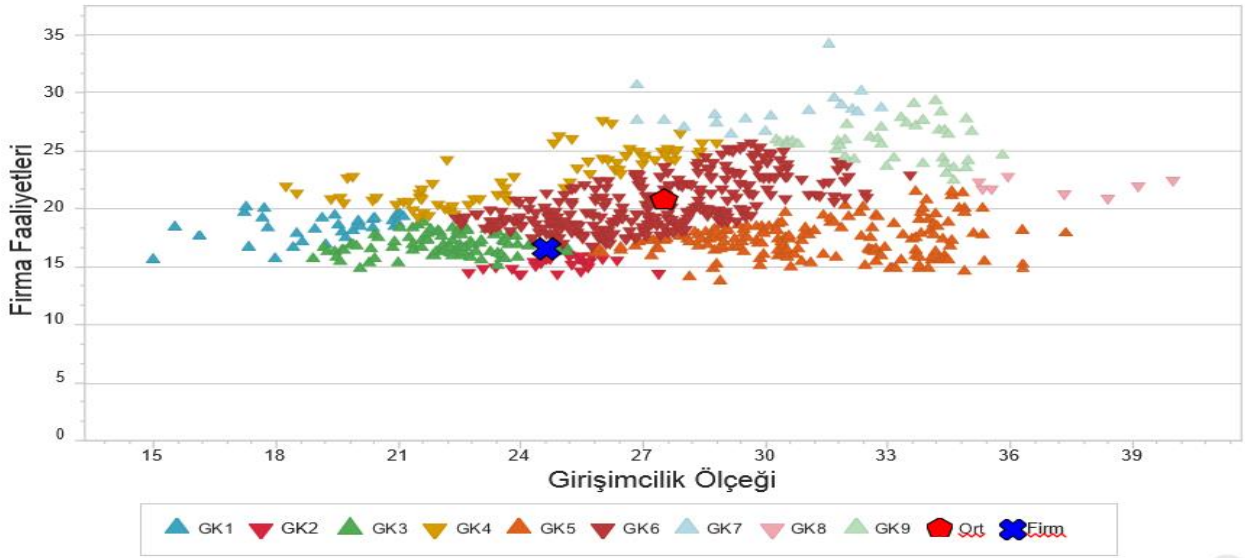
Yapılan analizler sonucunda spiral modele göre firma faaliyetleri ve girişimcilik ölçeğini ve scatter grafiğine göre de girişimcilik puanları ele alınmaktadır.



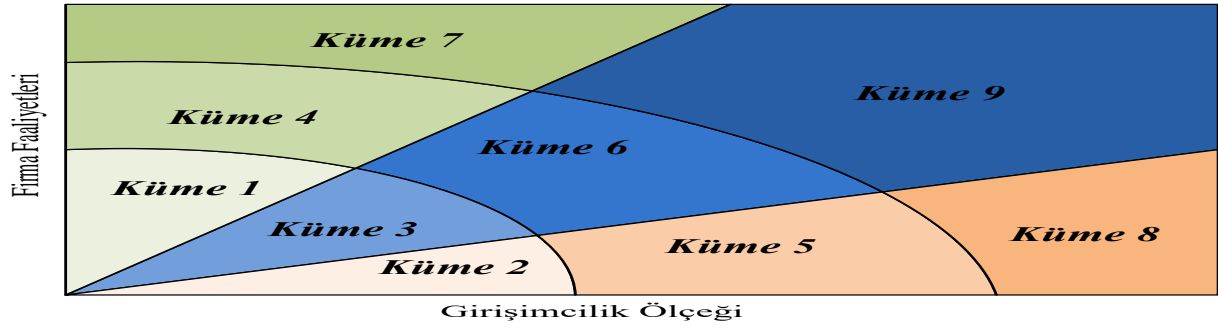
Şekil 2 : Firma Faaliyetleri



Şekil 3: Girişimcilik Ölçeği



Şekil 4: Girişimcilik Puanı



Şekil 5. Scatter Grafiği Yorumu

Şekil 5'te görüldüğü üzere, firmanın girişimcilik boyutlarının birlikte görselleştirildiği scatter grafikte firmanın konumu dokuz küme ile sınıflandırılmıştır. Küme 3, 6 ve 9 faaliyetleri ile girişimcilik ölçeği puanlarının birbiri ile tutarlı olan firmaların kümeleridir. Küme 2, 5 ve 8 kümelerinde yer alan işletmelerin göreceli olarak firma faaliyetleri düşük olmasına karşın, ölçek puanları yüksek olduğu görülebilir. Bu durumda girişimcilik boyutları bakımından yönetsel olarak başarılı bir işletme olmalarına karşın bu başarılarını faaliyete dönüştürmede aynı başarıyı gösteremedikleri şeklinde bir tutarsızlık olduğu yorumu yapılabilir. Küme 1, 4 ve 7 kümelerinde yer alan işletmelerin göreceli olarak firma faaliyetleri yüksek olmasına karşın, ölçek puanları düşük olduğu görülebilir. Bu durumda firmanın girişimcilik faaliyetleri bakımından sağladığı başarıyı girişimcilik boyutları bakımından yakalayamadığı şeklinde bir tutarsızlık olduğu yorumu yapılabilir.

Performans Ölçeği	Firma Skoru	Sektör/Genel Ortalama	Normal Min.	Normal Maks.	Etiket
Firma Faaliyetleri	16.48	20.78	17.814	24.066	Zayıf
Ölçek Puanı	24.66	27.51	23.728	32.292	Orta
FİRMA 3 NOLU KÜMEDEDİR.					

Şekil 4 ve 5'e göre firma 3 nolu kümededir. Yani firma faaliyetleri ve girişimcilik ölçeği puanları birbiri ile tutarlı olan firmaların kümeleridir.

## 6. SONUÇ VE ÖNERİLER

Baumol (1990) tarihsel olarak tüm toplumların sürekli bir girişimci faaliyet arzına sahip olduğunu, ancak girişimci faaliyetlerin üretken, verimsiz ve yıkıcı girişimcilik arasında eşit olmayan bir şekilde dağıldığını gözlemlemektedir. Kurumlar güçlendikçe ve teşvik yapısı değiştikçe giderek daha fazla girişimci faaliyet ekonomik kalkınmayı güçlendiren üretken girişimciliğe doğru kaymaktadır (Acemoğlu ve ark., 2005).

Firma büyümesi karlılığı ve piyasadaki rekabetçi baskılara dayanma kabiliyetinde en önemli hususun; yeni ürünler, süreçler, hizmetler, teknolojiler sunarak büyümeyi ve yenilenmeyi yönlendiren girişimciler olduğu tespit edilmiştir. Nitekim, firma düzeyi ve ekonomik kalkınma büyük ölçüde mevcut örgütlerdeki girişimciliğe bağlıdır Çünkü firma performansı girişimciliğin en önemli sonucu olarak kabul edilir. Kurumlar, genel olarak ekonomik davranış ve ekonomik işlemlerin kritik belirleyicileri olup, girişimcilerin arz ve talebi üzerinde doğrudan ve dolaylı etkiler uygulayabilirler ve ülkelerin neden zengin ve fakir olduğu konusundaki anlayışımızdaki boşluğu temsil edebilir. Girişimcilik, ekonomik kalkınmanın yenilik odaklı aşaması için çok önemlidir (Ács ve Szerb. 2009).

Daha önceki çalışmalar ve dünya genelinde uygulanan girişimcilik yaklaşımları incelenmiş ve Türkiye’de GENDEKS gibi çok geniş kapsamlı, firma ve sektör bazında girişimciliği ölçen herhangi bir ölçüm aracının geliştirilmemiş olması çalışmanın temelini oluşturmuştur. Pilot uygulamadan elde edilen verilerin analizinden, GENDEKS Ölçeği’ne ilişkin Chronbach’s Alpha katsayısının 0,80’in üzerinde olduğu tespit edilmiştir. Keşfedici Faktör Analizi (KFA) bulgularından, geliştirilen ölçeğin yapısının tutarlılık içinde olduğu ve ölçeğin literatür taramasından elde edilerek geliştirilen yapısının KFA sonuçları tarafından da onaylandığını göstermektedir. Bu durum, ölçeğin geliştirme aşamasında sağlam bir literatür taramasına dayalı olarak geliştirildiğini ve GENDEKS Ölçeği için doğru bir ölçek yapısının kurgulandığını ayrıca onaylamaktadır. İlaveten, pilot uygulama verilerine dayalı olarak gerçekleştirilen Doğrulamalı Faktör Analizi (DFA) sonuçları da ölçek için geliştirilen yapının (modelin) istatistiksel olarak anlamlı olduğunu onaylamaktadır.

Ayrıca çalışmada: örgütsel girişimcilik konusunda liderlerin girişimcilikte önemli bir etken olduklarını göstermektedir. Firmaların yönetim desteği/politikaları ve yaklaşımları boyutunda organizasyonel kültür ve girişimcilik atmosferine sahip yapıda oldukları görülmektedir. İmalat sanayide firmaların çalışanlarda girişimciliğin geliştirilmesi için motivasyon unsuru olarak ödül ve teşvik unsurlarını kullanırken, toptan ve perakende sektöründe firmaların girişimcilik konusunda çalışanlarına bağımsız karar alma ve uygulama konularında destek olduğu, katı bürokratik yapılanmalardan uzak olduğu görülmektedir. Küçük işletmelerin girişimcilik faaliyetlerin büyük işletmelere oranları daha fazla olduğu söylenebilir. Bu durum küçük işletmelerin büyüme ve gelişme konusunda daha dinamik bir yapı sahip oldukları şeklinde değerlendirilebilir. Firmaların son üç yılda girişimcilik faaliyetleri sonucunda hem firma adına, hem müşteriler adına hem de çalışanlar adına oldukça olumlu çıktılar elde edildiği görülmektedir. Bütün maddelerin ve boyutların ortalamalarının yüksek olması firmaların girişimcilik konusuna önem verdiklerini göstermektedir.

Firma faaliyetleri ve girişimcilik ölçeği puanlarını sektör bakımından genel olarak değerlendirildiğinde toptan ve perakende sektörünün puanlarının daha yüksek olduğu diğer bir ifadeyle hem girişimcilik faaliyetleri hem de girişimcilik algısında imalat sanayi sektörünün önünde olduğu söylenebilir. GENDEKS’te girişimcilerin performanslarını karşılaştırma olanakları doğmaktadır. Girişimciler böylece gelişimi önündeki engelleri en etkin şekilde kaldırabilir. Firma girişimcilik puanları 3 numaralı bölgede yoğunlaşmıştır yani girişimcilik ölçeği puanları birbiri ile tutarlı olan firmaların oluşturduğu kümelerdedir.



**KAYNAKÇA**

- Acemoglu, D. ve Johnson, S. (2005), Unbundling Institutions. *Journal of Political Economy*, 113(5), 947–997.
- Acemoglu, D., Johnson S. ve Robinson J. (2001), The colonial origins of comparative development: An empirical investigation. *American Economic Review*, 91(5), 1369-1401.
- Acs, Z. J., and Szerb, L. (2009). *The global entrepreneurship index (GEINDEX)* (Vol. 24). Now Publishers Inc.
- Ács, Zoltán J., László Szerb ve Ainsley Lloyd (2018), Global Entrepreneurship Index, The Global Entrepreneurship and Development Institute, Washington, D.C., USA
- Aidis, R., Estrin, S. ve Mickiewicz, T. (2010), Institutions, Finance and the Level of Development: the Impact on Entrepreneurship in Transition, *Review of Economics and Institutions*, 1(1), 1–26.
- Anokhin, S. ve Schulze, W. S. (2009), Entrepreneurship, innovation, and corruption. *Journal of Business Venturing*, 24 (5), 465–476.
- Antonic B and Hisrich RD (2004), Corporate entrepreneurship contingencies and organizational wealth creation, *Journal of Management Development*, 23(6): 518-50.
- Antonic, B. (2007), Intrapreneurship: A Comparative Structural Equation Modeling Study, *Industrial Management and Data Systems*, 107 (3): 309-325.
- Baumol, W. (1990), Entrepreneurship: Productive, unproductive and destructive. *Journal of Political Economy* 98, 893-921.
- Bojica, AM & Del Mar Fuentes Fuentes, M. (2012), Knowledge acquisition and corporate entrepreneurship: Insights from Spanish SMEs in the ICT sector. *Journal of World Business*, 47(3): 397-408.
- Bosma, N., Stam, E. ve Wennekers, S. (2012): *Entrepreneurial Employee Activity: A Large Scale International Study*. Tjalling Koopmans Institute Working Paper 12–12. Utrecht University School of Economics, Utrecht
- Camelo-Ordaz, C., Fernández-Alles, M., Ruiz-Navarro, J., & Sousa-Ginel, E. (2012). The intrapreneur and innovation in creative firms. *International Small Business Journal*, 30(5), 513-535.
- Covin, J.G. and Slevin, D. (1989), Strategic Management of Small Firms in Hostile and Benign Environments. *Strategic Management Journal*, 10, 75-87.
- Covin, J. G. ve Slevin, D. P. (1991). A Conceptual Model of Entrepreneurship as Firm Behavior, *Entrepreneurship Theory and Practice*, Fall: 7-25.
- Dahl M. S. ve Sorenson, O. (2009), The embedded entrepreneur. *European Management Review*, 6(3), 172–181.
- Davidsson P. ve Henrekson, M. (2002), Determinants of the prevalence of start-ups and high-growth firms. *Small Business Economics*, 19(2), 81–104
- De Jong, J. P. J., Parker, S. K., Wennekers, S., and Wu, C. (2011). Corporate entrepreneurship at the individual level: measurement and determinants. *EIM research reports. Zoetermeer: EIM*, 11, 1-27
- Delmar, F. ve Davidsson, P. (2000), Where do they come from? Prevalence and characteristics of nascent entrepreneurs. *Entrepreneurship & Regional Development*, 12(1), 1–23
- Fotopoulos, G. ve Spence, N. (1999), Spatial Variations in Net Entry Rates of Establishments in Greek Manufacturing Industries: An Application of the Shift-Share ANOVA Model, *Environment and Planning A: Economy and Space*, 31(10), 1731–1755.
- Gustafsson, R. ve Autio, E. (2011), A failure trichotomy in knowledge exploration and exploitation. *Research Policy*, 40(6), 819-831.
- Hornsby, JS, Kuratko, DF, Holt, DT & Wales, WJ. (2013), Assessing the measurement of organizational preparedness for corporate entrepreneurship. *Journal of Product Innovation Management*, 30(5): 937-955.
- Hung, SC. Ve Whittington, R. (2011), Agency in national innovation systems: Institutional entrepreneurship and the professionalization of Taiwanese IT. *Research Policy*, 40(4), 526–538.

- Ireland, RD, Hitt, MA, Camp, M & Sexton, L. (2001), Integrating entrepreneurship and strategic management actions to create firm wealth. *Academy of Management Perspectives*, 15(1): 49–63.
- Kanter, R. M. (1984), *The Change Masters*. London: Allen & Unwin.
- Kerr W. ve Nanda, R. (2009), *Financing constraints and entrepreneurship*. NBER Working Paper 15498. Cambridge, Mass.
- Lunati, Mariarosa, (2012), “Developing Entrepreneurship Indicators” *Entrepreneurship determinants: culture and capabilities*, 12. Edition, Publications Office of the European Union, Luxembourg
- Lunati, M., Schlochtern, Jeroen M. zu ve S. Gueram (2020) The OECD-Eurostat Entrepreneurship Indicators Programme, <https://www.oecd.org/sdd/46413155.pdf>, (erişim tarihi:04.01.2020)
- Meyer, K. E. ve Peng, M. W. (2005): Probing theoretically into Central and Eastern Europe: Transactions, resources, and institutions. *Journal Of International Business Studies*, 36(6), 600–621.
- Napier, N. K., & Nilsson, M. (2006). The development of creative capabilities in and out of creative organizations: Three case studies. *Creativity and Innovation Management*, 15(3), 268-278.
- oecd.org, (2020), <http://www.oecd.org/sdd/business-stats/the-entrepreneurship-indicators-programme-eeip-background-information.htm> (erişim tarihi: 03.01.20)
- oecd-ilibrary.org (2020) [https://www.oecd-ilibrary.org/docserver/entrepreneur\\_aag-2017-en.pdf?expires=1578305255&id=id&accname=guest&checksum=E8705417192EE9DB423E5F39B59A6030](https://www.oecd-ilibrary.org/docserver/entrepreneur_aag-2017-en.pdf?expires=1578305255&id=id&accname=guest&checksum=E8705417192EE9DB423E5F39B59A6030)
- Parker, S. C. (2004), *The economics of self-employment and entrepreneurship*. Cambridge University Press.
- Peters, Tom J. ve Waterman, Robert H. (1982), *In Search of Excellence - Lessons from America's Best-Run Companies*, Harper Collins Publishers, London.
- Pinchot, G. (1985), *Intrapreneuring: why you don't have to leave the corporation to become an entrepreneur*, New York: Harper and Row.
- Rocha, H. O. ve Sternberg, R. (2005), Entrepreneurship: The role of clusters theoretical perspectives and empirical evidence from Germany. *Small Business Economics*, 24(3), 267-292.
- Rodrik, D., Subramanian. A. ve Trebbi, F. (2004), Institutions Rule: The Primacy of Institutions over Geography and Integration in Economic Development. *Journal of Economic Growth*, 9(2), 131–165.
- Schumpeter, J. A. (1934), *The Theory of Economic Development*, Harvard University Press, Cambridge.
- Shane, S. and Venkataraman, S. (2000), The promise of entrepreneurship as a field of research. *Academy of Management Review*, 25(1), 217–226.
- Sinha, N., and Srivastava, K. B. (2013). Association of personality, work values and socio-cultural factors with intrapreneurial orientation. *The Journal of Entrepreneurship*, 22(1), 97-113.
- Srivastana, N. ve Agrawal, A. (2010), Factors Supporting Corporate Entrepreneurship: An Exploratory Study, *VISION-The Journal Of Business Perspective*, 14 (3), July-September, 164-171
- Sternberg, R. (2004), *Regional Dimensions of Entrepreneurship*. 5(5) Foundations and Trends in Entrepreneurship, 5, 211–340.
- Szerb, L., Z. J. Acs, E. Autio, R. Ortega-Argilés, É. Komlósi (2013), REDI: The Regional Entrepreneurship and Development Index – Measuring regional entrepreneurship, Final report, European Commission
- Szerb, L. Vörös, Z., Komlósi, É., Acs, Zoltan J., Páger, B., Rappai, G. (2017) The Regional Entrepreneurship and Development Index: Structure, Data, Methodology and Policy Applications, <http://www.projectfires.eu/wp-content/uploads/2018/07/d4.4-the-regional->

[entrepreneurship-and-development-index -structure-data-methodology-and-policy-applications.pdf](#), (erişim tarihi:09.01.2020)

thegedi.org,(2020), <https://thegedi.org/theinstitute/> (erişim tarihi: 05.01.2020)

thegedi.org , (2020) <https://thegedi.org/the-redi-measuring-regional-entrepreneurship-in-europe/>, (erişim tarihi:05.01.2020)

Ulusoy, G., Kılıç, K. ve Günday, G. (2015), A determinants of innovativeness model for manufacturing firms. *International Journal of Innovation and Regional Development*, 6 (2), 125-158

Urbano, D and Turro, A. (2013), Conditioning factors for corporate entrepreneurship: an in(ex)ternal approach. *International Entrepreneurship Management Journal*, 9(2013): 379-396.

Winton, A. ve Yerramilli, V. (2008), Entrepreneurial finance: Banks versus venture capital. *Journal of Financial Economics*, Volume 88, 51-79.

Zahra, SA. (2005), *Corporate Entrepreneurship and Growth*. Cheltenham: Edward Elgar Publishing Limited.

Copyright of Journal of Business Research-Turk / Isletme Arastirmalari Dergisi is the property of Journal of Business Research / Isletme Arastirmalari Dergisi and its content may not be copied or emailed to multiple sites or posted to a listserv without the copyright holder's express written permission. However, users may print, download, or email articles for individual use.