

See discussions, stats, and author profiles for this publication at: <https://www.researchgate.net/publication/288838421>

DÜZCE UĞURSUYU VE AKSU HAVZALARINDA KATILIMCI EKOTURİZM ALGI ÖLÇEĞİNİN GELİŞTİRİLMESİ

Conference Paper · January 2013

CITATIONS

0

READS

183

3 authors, including:



Pinar Gultekin

Duzce University

55 PUBLICATIONS 46 CITATIONS

[SEE PROFILE](#)



Osman Uzun

Duzce University

50 PUBLICATIONS 101 CITATIONS

[SEE PROFILE](#)

Some of the authors of this publication are also working on these related projects:



Düzce İlinde Odun Hammaddesi Arz-Talep İlişkileri [View project](#)



Abant Tabiat Parkı'nda Yürüyüş Yolları Çevresindeki Vejetasyondaki Değişimin Değerlendirilmesi [View project](#)

DÜZCE UĞURSUYU VE AKSU HAVZALARINDA KATILIMCI EKOTURİZM ALGI ÖLÇEĞİNİN GELİŞTİRİLMESİ

”

Pınar GÜLTEKİN*, Yaşar Selman GÜLTEKİN, Osman UZUN***,**

**Düzce Üniversitesi Orman Fakültesi, Peyzaj Mimarlığı Bölümü, Konuralp Yerleşkesi 0380 542 11 37, pinargirti@duzce.edu.tr*

*** Düzce Üniversitesi Orman Fakültesi, Orman Mühendisliği Bölümü, Orman Ekonomisi Anabilimdalı, Konuralp Yerleşkesi 0380 542 11 37 selmangultekin@duzce.edu.tr*

**** Düzce Üniversitesi Orman Fakültesi, Peyzaj Mimarlığı Bölümü, Konuralp Yerleşkesi 0380 542 11 37 osmanuzun@duzce.edu.tr,*

ÖZET

Uğursuyu ve Aksu havzaları Düzce Büyük Melen nehri havzasının güneyinde yer alan 372 km² ve 319 km² büyüklüğünde iki havzadır. Havzalarda yürütülen ekoturizm odaklı peyzaj planlama araştırması kapsamında katılımcı bir yaklaşım benimsenmiştir. Katılımcı ekoturizm planlamasında paydaş analizlerinin yapılması, karar alma, planlama, yürütme, izleme, değerlendirme ve denetleme aşamalarında yetki ve sorumlulukların paylaşılması ana hedeftir. Araştırma alanında ekoturizm planlamasında olası paydaşlar kamu kurumları, yerel yönetimler, köy muhtarları, sivil toplum kuruluşları, üniversite, özel işletmeler olarak tanımlanmıştır. Literatür incelendiğinde somut olarak katılımcı ekoturizm planlamasında paydaşların görüşlerini öğrenmek amacıyla geçerliliği ve güvenilirliği daha önceden denenmiş ekoturizm algısı ölçeğine ulaşılamamıştır.

Bu araştırmanın amacı güvenilir olarak kullanılacak “katılımcı ekoturizm algı ölçeği”nin geliştirilmesidir. Bu kapsamda Düzce Üniversitesi Orman Fakültesi öğretim elemanlarına 45 adet anket uygulanmıştır. Ankete katılanlara ekoturizmin etkileri, ekoturizm faaliyetlerinin önündeki engeller, ekoturizm kaynaklarının çekicilik derecesi ve kaynak geliştirilmesi, yönetim stratejileri başlıklarıyla beşli likert ölçeğinde 84 önerme sunulmuştur. Elde edilen sonuçlar SPSS 19.0 programıyla değerlendirilmiştir. Yapılan değerlendirmeler sonucunda 84 olan önerme sayısı 77 önermeye indirilmiştir. Bu kapsamda ilk etapta katılımcı ekoturizm planlamasında paydaşların ekoturizm ile ilgili algı ve tutumlarının değerlendirilmesi ölçeğinin güvenilirlik analizi sonucunda Cronbach Alfa Katsayısı 0.94 olurken, önerme sayısının indirilmesi ile Cronbach Alfa Katsayısı 0.95’ e yükselmiştir. İstatistiki olarak bu değer ölçeğin yüksek derecede güvenilirliğe sahip olduğunu ortaya koymaktadır.

Sonuç olarak geliştirilen “ekoturizm algı ölçeği” ve 77 adet önerme Uğursuyu ve Aksu havzaları içindeki ilgili tüm paydaşlara uygulanmıştır. Peyzaj planlama, ekoturizm algısı gibi çalışmalarda kullanılacak anket sorularının ve ölçeklerin istatistiki olarak güvenilirliklerinin ispatlanması araştırmaların niteliğini ve geçerliğini artırmaktadır.

ANAHTAR KELİMELER : *Ekoturizm, Paydaş Grubu, Katılımcılık, Uğursuyu ve Aksu, Düzce*

ABSTRACT

Düzce Ugursuyu basin is 372 km² and Aksu basin is 310 km² which located on Düzce Büyük Melen river basin's south side. Landscape planning focused on ecotourism Participatory Ecotourism research project conducted in the watersheds of ecotourism-oriented approach in landscape planning. Analysis of ecotourism stakeholder participatory planning, decision making, planning, implementation, monitoring, evaluation and monitoring stages of the sharing of powers and responsibilities to the main goal. Potential stakeholders in the ecotourism planning are described as public institutions, local authorities, village leaders, non-governmental organizations, universities, private businesses, respectively in the research area. The views of stakeholders participating in the concrete planning of ecotourism in the literature in order to find out the perception of reliability and validity of the scale reached previously tried on ecotourism.

The purpose of this study can be used as reliable, "participatory perception scale ecotourism" s development. 45 In this context, Duzce University, Faculty of Forestry faculty members completed the questionnaire. Participants in the survey the effects of ecotourism, ecotourism activities, obstacles, and resources to the development of eco-tourism resources, the degree of attractiveness, management strategies, five-point Likert scale, 84 titles are proposing. The results obtained were evaluated using SPSS 19.0 program. As a result of the evaluations suggest the 84 reduced to 77 the number of propositions. In this context, participants in the first place about the perceptions and attitudes towards ecotourism stakeholders in planning, analysis of the scale Cronbach's alpha reliability coefficient 0.94, while the Cronbach alpha coefficient was 0.95 with a reduction of the number of propositions' rose. Statistically, these values scale reveals that a high degree of reliability.

As a result, developed "eco-tourism perception scale," and 77 were applied to all stakeholders involved in the proposition Ugursuyu and Aksu basins. Landscape planning, ecotourism, such as the perception of the survey questions and scales used in statistical studies to prove the reliability and validity of research increases the quality.

KEYWORDS : *Ecotourism, Participation, Stakeholders, Ugursuyu and Aksu, Düzce*

1.GİRİŞ

Ekoturizm, ekosistemin yerli halka saygılı bir yaklaşımla korunmasını kapsayan bir seyahat türüdür. Türker (2009)' a göre; Ekoturizm kavramı, sürdürülebilirlik kavramı ile birlikte gündeme gelen bir kavramdır. Küçük ölçekli gelişmenin ve ekolojik dengeyi korumanın esas olduğu ekoturizm, sürdürülebilir kalkınmanın bir sonucu olarak ortaya çıkmıştır (Gültekin, 2010).Simmoms (1994)'e göre; 1980'lerde gelişme gösteren turizm endüstrisinin kaynakları arasında destinasyonda yaşayan yerel halkın, turizm ürününün özünü oluşturduğu ve turizmin hem olumlu hem de olumsuz olarak yerel halkı açık bir şekilde etkilediği kabul edilmektedir (Akova, 2006) .Bu nedenle ekoturizm kavramı ele alınırken ya da bir etkinlik olarak organize edilirken en sık karşılaşılabilecek konulardan birisi de bölgedeki halkın varlığıdır(Bekiroğlu, 2008).

Yerel halkı, belirli bir bölgede yaşayan insanlardan oluşmuş ve ortak bir yaşayış tarzını benimseyen büyük insan toplulukları (esnaf, hizmetli, çalışanlar, köylü, kentli vb.) olarak da tanımlamak mümkündür (Karaman ve Avcıkurt,2011). Başarılı ve amacına uygun bir ekoturizm etkinliği ancak yerel halkın isteği ile gerçekleştirilebilir. Ekoturizmle ilgili yapılmış birçok tanımda özellikle değinilen yerli halk varlığı, katılımcılığın sağlanması, doğal kaynakların sürdürülebilirliği, koruma çalışmalarına katkıları ve ekoturizme kaynak değeri oluşturmaları gibi nedenlerle oldukça önem taşımaktadır (Bekiroğlu, 2008).

Katılım kavramı, talep ve beklentilerini ortaya koyan tüm tarafların ve paydaş gruplarının, herhangi bir yönetim sürecinin karar alma, planlama, yürütme, izleme, değerlendirme ve denetleme aşamalarına katılması, yetkiyi, sorumluluk ve sıkıntıyı paylaşmasıdır (Yenilmez Arpa,2011).

Ekoturizm planlaması içerisinde katılım ise ekoturizm ve kalkınma faaliyetlerine halkın daha da etkin olarak katılmasının sağlanması için fırsatlar tanımaktır. Aynı zamanda halkın, pasif varlıklar olmak yerine sosyal aktörler olmalarını, kaynakları yönetmelerini, karar vermelerini ve kendi hayatlarını etkileyen faaliyetleri kontrol etmelerini sağlar (Yeni ve ark.,2007). Gonsalver ve ark. (2005) tarafından belirtildiği üzere bir mekânda çok farklı insan ve kurumların belirli bir amaç çerçevesinde bir araya gelmesini ve sorumlulukların paylaşılmasını sağlayan katılımcılık başarılı bir yönetimin anahtarıdır (Karadağ,2007).

Başarılı ekoturizm planlaması paydaş gruplarının birçok düzeyde ilgilenmesi ile sağlanır. Paydaş grubunun ilgisi, yerel, bölgesel ve ulusal düzey gibi strateji gelişiminin ve planlamasının çok farklı düzeylerinde yer alabilir. Her paydaş grubu bir bölge için sürdürülebilir ekoturizm gelişimi sağlanırken dikkate alınmalıdır.

Paydaş (stake) kavramı Türkçede menfaat, yarar, beklenti olarak karşılık bulmaktadır (Ertuğrul, 2008). Paydaş kelimesini literatürde ilk kullananlardan biri olan Freeman paydaşı, "işletmenin başarısından etkilenen ve/veya işletmenin başarısını etkileyen kişi veya gruplar" olarak tanımlamıştır (Freeman, 1984). Türk Dil Kurumu (TDK)'na göre paydaş kavramı, "bir ortaklık veya mal üzerinde payı olan kimse, hissedar" şeklinde ifade edilmiştir (TDK, 2011).

Paydaşlarla olan ilişkilerin analiz edilmesi, paydaş yönetiminde doğru stratejilerin oluşturulmasını sağlayacağı gibi, paydaşların olumlu etkilerinin artırılmasında ve olumsuz etkilerin azaltılmasında etkili olacaktır (Bourne ve Walker, 2006). Körezlioğlu (2002)'ye göre; Paydaş analizi, yapılan çalışma ve uygulamalardan olumlu veya olumsuz yönde etkilenebilecek tüm ilgi gruplarının tespit edilmesini, bu grupların ilgi alanlarının, sorunlarının, potansiyellerinin ve diğer özelliklerinin belirlenmesini ve analizini içermektedir (Yenilmez Arpa, 2011).

Paydaş analizi tanımlandıktan sonraki adım olan paydaş planlamasına geçilir. Bu süreçte paydaşların nasıl yönetilmesi gerektiği ve paydaşların desteğinin nasıl sağlanacağına ilişkin planlar yapılmaktadır (Bati, 2006). Stratejik yönetime göre bir organizasyonun etkili olabilmesi için bütün paydaşlara ve organizasyonun başarısını etkileyebilen ve başarılarından etkilenen ilişkilere dikkat edilmesi gerektiği ileri sürüldüğünden dolayı paydaş yönetimi temelde stratejik bir kavram olarak kabul edilmektedir (Freeman ve diğ., 2010). Paydaş yönetimi, paydaşlarla iletişim kurmayı, onlarla görüşmeyi ve anlaşma yapmayı, ilişkileri yönetmeyi gerektiren bir kavram olarak karşımıza çıkmaktadır. (Sarıkaya, 2008).

Katılımcı ekoturizm planlamasında ortaklarımızın kim olduğunu ve hangi taraflarla çelişkiler yaşanacağını görebilmemiz ve çalışmanın hangi seviyelerinde hangi kişi ve kurumlardan destek alınabileceğini görmek açısından paydaşların analiz edilmesi gerekmektedir.

Yerel toplumlar ve diğer bölgesel paydaş grupları ekoturizm gelişmesinde kritik ortaklardır. Bunlar turistlere ev sahipliği yapacaklar, aynı zamanda da ürünlerin kalitesi ve sunulan hizmetin sorumlusu olarak görüleceklerdir. İstenmeyen veya kontrol edilemeyen gelişmelere net sınırlar koyulması da dâhil olmak üzere sürdürülebilir ekoturizm kavramına da ortak olacaklardır (Yeni ve ark.,2007).

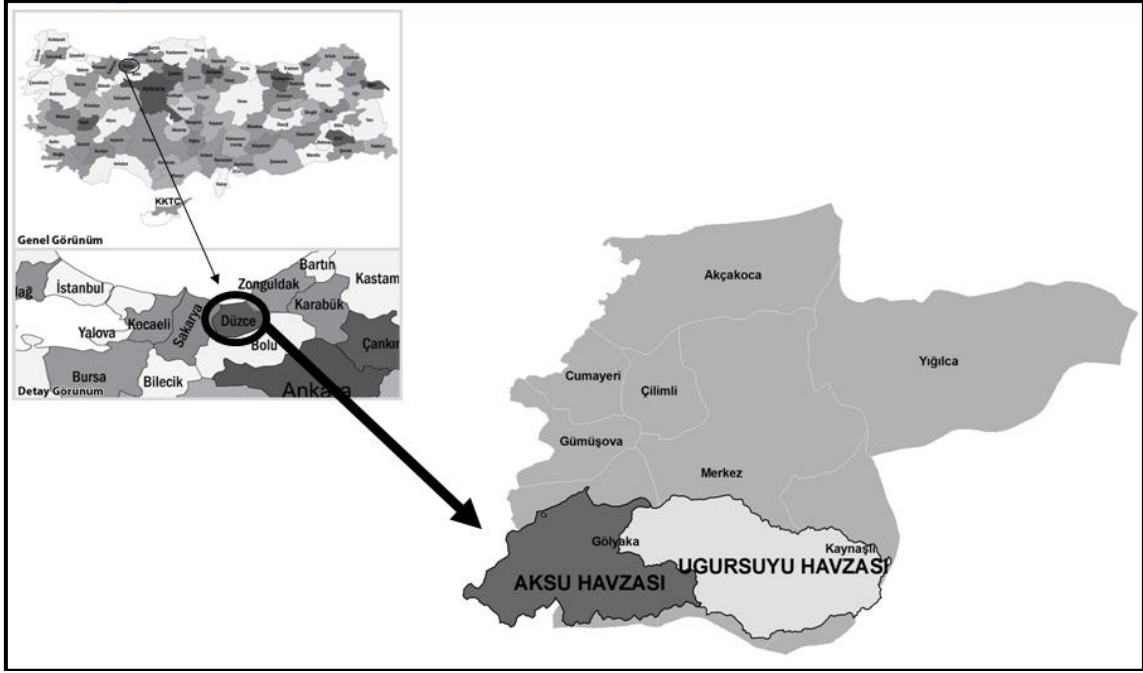
Bu çalışmada Uğursuyu ve Aksu havzalarında yürütülen "Ekoturizm Odaklı Peyzaj Planlama Araştırması" kapsamında katılımcı bir yaklaşım benimsenmiştir. Araştırma alanında ekoturizm planlamasında olası paydaşlar kamu kurumları, yerel yönetimler, köy muhtarları, sivil toplum kuruluşları, üniversite, özel işletmeler olarak tanımlanmıştır. Literatür incelendiğinde somut olarak katılımcı ekoturizm planlamasında paydaşların görüşlerini öğrenmek amacıyla geçerliliği ve güvenilirliği daha önceden denenmiş ekoturizm algısı ölçeğine ulaşılamamıştır.

Çalışmanın amacı güvenilir olarak kullanılabilir bir "katılımcı ekoturizm algı ölçeği"nin geliştirilmesidir. Bu kapsamda Düzce Üniversitesi Orman Fakültesi öğretim elemanlarına 45 adet anket uygulanmıştır. Ankete katılanlara ekoturizmin etkileri, ekoturizm faaliyetlerinin önündeki engeller, ekoturizm kaynakların çekicilik derecesi ve kaynak geliştirilmesi, yönetim stratejileri başlıklarıyla beşli likert ölçeğinde 84 önerme sunulmuştur. Elde edilen sonuçlar SPSS 19.0 programıyla değerlendirilmiştir. Yapılan değerlendirmeler sonucunda 84 olan önerme sayısı 77 önermeye indirilmiştir. Bu kapsamda ilk etapta katılımcı ekoturizm planlamasında paydaşların ekoturizm ile ilgili algı ve tutumlarının değerlendirilmesi ölçeğinin güvenilirlik analizi sonucunda Cronbach Alfa Katsayısı 0.94 olurken, önerme sayısının indirilmesi ile Cronbach Alfa Katsayısı 0.95'e yükselmiştir. İstatistiki olarak bu değer ölçeğin yüksek derecede güvenilirliğe sahip olduğunu ortaya koymaktadır.

2. MATERYAL VE YÖNTEM

2.1. Materyal

Çalışmanın materyalini 372 km² lik Uğursuyu ve 319km² lik Aksu havzaları oluşturmaktadır.



Şekil 1. Çalışma Alanı, Uğursuyu ve Aksu Havzaları

Uğursuyu havzası Düzce ili Merkez, Gölyaka ve Kaynaşlı ilçeleri sınırları içerisinde kalmaktadır. Havzayı besleyen Uğursuyu ve Aksu Büyük Melen nehrinin kollarındandır ve bu nehirler yağış alanı 29.598 km² olan 13 no' lu batı Karadeniz havzasında yer almaktadır (Gültekin, 2010).

Aksu havzası Düzce ilinin Gölyaka ilçesi ve Sakarya ilinin Hendek ilçesi sınırları içerisinde yer almaktadır. Aksu deresi Düzce'nin güneyindeki dağlardan çıkar, belirli bir kaynağı yoktur. Önce, batıya doğru akar, sonra doğuya kıvrılarak Eftene Gölü'ne dökülür. En yüksek akım Haziran ayında 175 m³/sn, en düşük akım ise Ocak ayında 0, 95 m³/sn 'dir (Gültekin,2010).

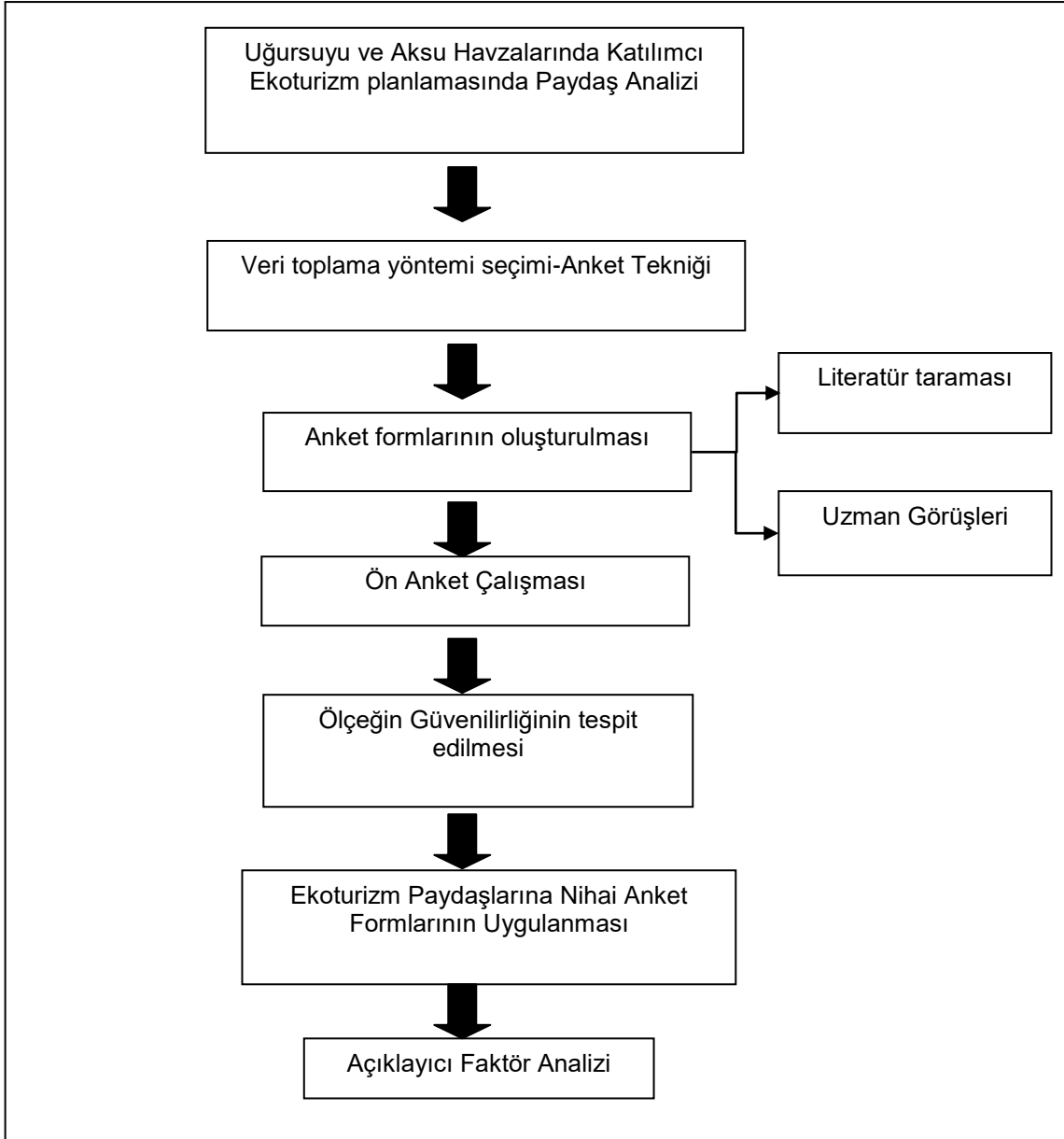
Uğursuyu ve Aksu havzaları içerisinde toplamda 50 adet köy ve 1 belde bulunmaktadır. Bu köylerden Açma, Aksu, Bakacak, Bekiroğlu, Çamlıbel, Çay Köyü, Değirmentepe, Güzeldere, Hacısüleymanbey, Hacıyakup, Yeşilova, Yazlık, Taşlık, Saçmalıpınar, Hamamüstü, Sarıdere, İçmeler, Zekeriya, Yunusefendi köyleri Gölyaka ilçesine bağlı, Dikmen ve Kadifekale köyleri ise Sakarya ili Hendek ilçesine bağlıdır. Düzce Merkez ilçesine bağlı köyler ise Aktarla, Aydınpınar, Kavakbıçkı, Büyükaçma, Çakırhacı İbrahim, Çamköy, Çınardüzü, Derdin, Esentepe, Gölormanı, Karaçalı, Uğur, Samandere, Kutlu, Dağdibi, Büyükaçma, Çınarlı, Ballıca, Konaklı, Develi köyleridir. Araştırma alanı sınırları içerisinde yer alan Beyköy beldesi de Düzce Merkez ilçesine bağlı bulunmaktadır. Düzce ili Kaynaşlı ilçesine bağlı köyler ise Çakırsayvan, Tavaklı, Hacıazizler, Yeni yurt, Altunköy, Çatalçam, Çamlıca, Bıçkıyanı köyleridir.

2.2. Yöntem

Uğursuyu ve Aksu Havzalarında, katılımcı ekoturizm planlaması sürecinde paydaşların görüşlerine ve düşüncelerine başvurulması çalışmanın temel çıkış noktasıdır. Çalışmanın amacı güvenilir olarak kullanılabilen "katılımcı ekoturizm algı ölçeği"nin geliştirilmesidir. Bu bağlamda Uğursuyu ve Aksu havzalarında katılımcı ekoturizm planlamasında ilgi grupları belirlenerek, hangi taraflarla çelişkiler yaşanacağını görebilmek ve çalışmanın hangi seviyelerinde hangi kişi ve kurumlardan destek alınabileceğini belirleyebilmek açısından paydaş analizi yapılmıştır (**Şekil 2**).

Daha sonra paydaşların ekoturizm planlamasına ilişkin algı ve tutumlarını belirlemeye yönelik veri toplama yöntemi olarak anket çalışması yapılmasına karar verilmiştir. Çalışmanın bu aşamasında geçerliliği ve güvenilirliği daha önceden denenmiş bir ekoturizm algısı ölçeğine ulaşılamamıştır.

Anket formlarının oluşturulması aşamasında konu ile ilgili literatür incelenmiş, araştırmanın kapsamlı ve anlamlı olması için uzman akademisyenler ile görüşmeler yapılmıştır. Ekin, (2004); Akova, (2006); Gültekin (2010), Uzun vd.,(2011); Karaman ve Avcıkurt, (2011) kaynaklarından yararlanılarak anket formları oluşturulmuştur. Ekoturizmin etkileri, ekoturizm faaliyetlerinin uygulanmasının önündeki engeller, ekoturizm kaynakların çekicilik derecesi ve kaynak geliştirilmesi ve yönetim stratejileri başlıkları altında paydaşların düşünceleri belirlenmeye çalışılmıştır. Bu ifadelerin değerlendirilmesinde "5'li Likert Ölçeği" kullanılmıştır. Öncelikle bu ifadeler katılım ölçeğinde, 1: kesinlikle katılmıyorum ile 5: kesinlikle katılıyorum aralığında düzenlenerek katılımcılar açısından bu ifadelere katılım düzeyleri ölçülmeye çalışılmıştır.



Şekil 2. Yöntem Akış Şeması

Yapılan çalışmada hazırlanan ölçeğin geçerliliğini ve güvenilirliğini analiz etmek ve olması muhtemel hatalardan kaçınmak için öncelikle bir ön anket çalışması yapılmıştır.

Ön anket formları 2012 yılı Kasım-Aralık ayları arasında Düzce Üniversitesi Orman Fakültesi'nde görevli 45 öğretim elemanına uygulanmıştır. Elde edilen veriler doğrultusunda

ölçeğin güvenilirliği test edilmiştir. Anket formunda başlangıçta 84 olan önerme sayısı, korelasyon değeri düşük olan 7 önermenin çıkarılması ile 77'ye indirilerek ölçeğin güvenilirliği artırılmış ve oluşturulan nihai anket formları ekoturizm paydaşlarına uygulanmıştır.

Hem pilot çalışmada hem de katılımcı ekoturizm planlamasında paydaşların ekoturizme yönelik algı ve tutumlarının değerlendirilmesine ilişkin nihai anket formlarından elde edilen veriler SPSS 19.0 programına girilmiş ve uygulanan ölçeğin geçerlilik ve güvenilirliği sorgulanmıştır.

3. BULGULAR

'İyi Yönetişim' ilkesi çerçevesinde ulusal, bölgesel, il ve noktasal düzeyde paydaş grupları, ekoturizm sektörü ve Uğursuyu ve Aksu Havzaları ile ilgili kamu, özel sektör kuruluşları, yöre insanları, yerel ve ulusal STK'ların karar verme süreçlerine katılımlarını sağlayacak konsey benzeri bir kurumsallaşmaya gidilmesi gerektiği düşünülmektedir.

Bu bağlamda yöntemin ilk aşamasında belirtildiği üzere paydaş analizi yapılmıştır. Uğursuyu ve Aksu havzalarında katılımcı ekoturizm planlamasının paydaşları **Çizelge 1'de** belirtilmektedir.

Çizelge 1. Paydaş Analizi Tablosu (Yeni ve ark.,(2007)'den geliştirilerek)

	Paydaş grubu	Paydaşların Hedefleri /Varoluş nedenleri	Ekoturizmden beklediği Fayda	Ekoturizmdeki rolü
KAMU KURUMLARI	Çevre ve Şehircilik İl Müdürlüğü	İstihdam yaratmak, ülkeye gelir sağlamak	Çevre koruma,kurumlararası iş birliği	Planlı yasal koruma; Kontrol ve yaptırım
	Kültür ve Turizm İl Müdürlüğü	İstihdam yaratmak, ülkeye gelir sağlamak	Yerel miras ve ekoturizm alanının yasal sınırlarına yönelik mevcut yasal koruma	Ekoturizmin geliştirilmesi; Kültürel mirasın korunması
	Gıda, Tarım ve Hayvancılık İl Müdürlüğü	Tarım ve hayvancılık faaliyetleri	Organik tarıma ilginin artması	Organik tarımın desteklenmesi
	Orman ve Su İşleri Müdürlüğü	Doğa koruma; Orman yönetimi	Doğa koruma; Orman yönetimi, kurumlar arası işbirliği, alanın tanıtılması	Alan yönetimi, koruma-kontrol,
	Gençlik ve Spor İl Müdürlüğü	İstihdam yaratmak, ülkeye gelir sağlamak	Doğa sporları faaliyetlerinin artması,yörenin tanıtılması, istihdam	Doğa sporları ve ekoturizm faaliyetlerinde denetleme, sertifikasyon sistemleri
	Valilik	Genel Yönetim, yönetsel sorumluluk	Yörenin tanıtılması, halkın refahı	Proje geliştirme ve alt yapı, Yönetimsel destek, İl düzeyindeki paydaş gruplarını bilinçlendirme, Alan içindeki altyapı servis ve hizmetlerinin Geliştirilmesi, Alanın tanıtımı
	İl Özel İdaresi	Mülki Amir	Sürdürülebilir kalkınma	Proje geliştirme, alt yapı
	Orman İşletme Müdürlüğü	Ormancılık faaliyetlerinin planlanması	Odon üretimide dahil olmak üzere sürdürülebilir orman yönetimi	Orman ve avcılık yönetim planları
	Üniversite	Doğa koruma ve kültürel mirasın korunması, eğitim ve bilinçlendirme	Doğa koruma ve kültürel mirasın korunması	Planların oluşturulması aşamasında danışmanlık hizmeti

	Kaymakamlık	Mülki Amir	İlçenin tanıtılması, halkın refahının artması	Yönetimsel destek, İlçe düzeyindeki ilgi gruplarını bilinçlendirme, Alan içindeki altyapı servis ve hizmetlerinin Geliştirilmesi, Alanın tanıtımı
YEREL YÖNETİM	Belediyeler	Yerel yönetici	Sürdürülebilir ekonomik kalkınma, istihdam	Belediyeye ait altyapılar, fiziksel planlama
	Kalkınmaya yardımcı ajanslar	Bölgede ekonomik kalkınmanın ve yaşam kalitesinin sağlanması	Sürdürülebilir ekonomik kalkınma	Hibe ve mali destek
ÖZEL SEKTÖR	Mevcut otel ve pansiyon sahipleri	Hizmet sunmak, gelir elde etmek	Gelirlerin artması, işlerin sürdürülebilirliği, hizmet kalitesi	Konukların geliş sebeplerinden birisi Ziyaretçileri bölgeye yönlendirmek
	Lokanta ve kahve sahipleri	Hizmet sunmak, gelir elde etmek	Gelirlerin artması, işlerin sürdürülebilirliği, hizmet kalitesi	Konukların geliş sebeplerinden birisi Ziyaretçileri bölgeye yönlendirmek
	Seyahat Acentası	Turizmin içinde yer alması	Ekonomik gelir elde etmek	Pazarlama, Ulaşım, ürünün satışı
SİVİL KURULUŞLARI	Meslek Odaları	Yerel hükümet dışı organizasyonlar olarak yörenin tanıtımı ve korunması	Ek gelir ve yaşam kalitesinin artmasına ek fırsatlar oluşturulabilir	Yöre halkının bilinçlendirilmesi, Yöreye ilişkin projeler için konu ve destek oluşturması
	Dernekler	Yerel hükümet dışı organizasyonlar olarak yörenin tanıtımı ve korunması	Ek gelir ve yaşam kalitesinin artmasına ek fırsatlar oluşturulabilir	Yöre halkının bilinçlendirilmesi, Yöreye ilişkin projeler için konu ve destek oluşturması
YEREL TOPLUM	Genç Nesil	Kullanıcı ve sahibi, bölgeyi en iyi bilen	Gelirde artış ve iş birliği	Ürettiği hizmet ve ürünler sayesinde turizm aktivitelerinde çeşitlilik sağlamak, rehberlik hizmetleri
	Kadınlar	Kullanıcı ve sahibi, bölgeyi en iyi bilen	Ek gelir ve yaşam kalitesinin artmasına ek fırsatlar oluşturulabilir	Ürettiği hizmet ve ürünler sayesinde turizm aktivitelerinde çeşitlilik sağlamak Pansiyonculuk Rehberlik, el sanatları ürünü sunmak
	Erkekler	Kullanıcı ve sahibi, bölgeyi en iyi bilen	Gelirde artış ve iş birliği	Ürettiği hizmet ve ürünler sayesinde turizm aktivitelerinde çeşitlilik sağlamak Pansiyonculuk Rehberlik, Taşımacılık
	Muhtarlar	Kullanıcı ve sahibi, bölgeyi en iyi bilen	Gelirde artış ve iş birliği	Alanın tanıtımı • Bilinçlendirme • Köy halkını organize etme ve çalışmalarda destek için yönlendirme

Paydaşların Uğursuyu ve Aksu havzalarında ekoturizm planlaması konusunda algı ve tutumlarını öğrenmek amacıyla anket çalışması yapılmasına karar verilmiştir. Ancak daha önce bu konuda güvenilirliği saptanmış bir ölçek bulunmadığından, yapılacak çalışma için güvenilir bir ölçek geliştirmesi ve tüm paydaşlara anket uygulamanın alacağı zaman ve kişilere ulaşmakta yaşanacak güçlükler göz önünde bulundurularak, paydaşlara anket uygulamadan öncesinde bir ön anket çalışması yapılmasına karar verilmiştir.

Düzce Üniversitesi Orman Fakültesi peyzaj mimarlığı bölümü, orman mühendisliği bölümü ve orman endüstri mühendisliği bölümü öğretim elemanlarına ekoturizm algılarına ve tutumlarına ilişkin bir ön anket uygulanmıştır. Altunışık ve ark..(2004)'e göre; anket verilerinin istatistiksel

olarak analiz edilebilmesi için en az 30 denek gerekmektedir. Bu nedenle Düzce üniversitesi Orman Fakültesi akademik personeline hatalı ya da geri dönmeyen anket sayısı da göz önüne alınarak yüzyüze görüşme tekniği ile 45 anket formu uygulanmış olup bu 45 anket formununun 31 adeti kullanılabilir kabul edilmiştir. Uygulanan anketlerden 14 tanesinde anketin %50'sinden fazlası boş bırakıldığı için değerlendirmeye alınmamıştır. Böylelikle anketin uygulanma başarısı %68,8 olarak gerçekleştirilmiştir.

Düzce Üniversitesi Orman Fakültesi peyzaj mimarlığı bölümü, orman mühendisliği bölümü ve orman endüstri mühendisliği bölümü öğretim üyeleri ve öğretim elemanlarına ekoturizm algılarına ve tutumlarına ilişkin yapılan ön anket çalışmasında ölçeğinin güvenilirlik analizi sonucunda Cronbach Alfa Katsayısı 0.94 olarak bulunmuştur (**Çizelge 2**).

Çizelge 2. Pilot Çalışma Güvenilirlik Analizi (84 Önerme ile)

Cronbach Alfa	Önerme Sayısı
,935	84

Güvenilirlik analizi, herhangi bir konuda örnekleme oluşturan birimler üzerinden veri toplamak amacı ile geliştirilen ölçme aracını oluşturan ifadelerin, kendi aralarında tutarlılık gösterip göstermediğini test etmek amacı ile kullanılmaktadır (Ural ve Kılıç, 2005). Bir test veya ölçek ne kadar güvenilir ise ondan elde edilen veriler de o derece güvenilirdir (Altunışık ve diğerleri, 2004). Ölçme aracını oluşturan ifadelerin birbiriyle tutarlılık gösterip göstermediği, aralarındaki ilişkinin (korelasyonun) ölçülmesi ile ortaya çıkmaktadır. Güvenilirlik katsayısı (Cronbach's Alpha en yaygın kullanılan güvenilirlik katsayısıdır), 0 ile 1 arasında değerler alır ve bu değer 1'e yaklaştıkça güvenilirlik artmaktadır (Ural ve Kılıç, 2005).

Ancak anket içerisinde yer alan korelasyon değerleri düşük 7 önerme çıkarılarak güvenilirlik analizi tekrar uygulandığında Cronbach Alfa Katsayısı 0.95'e yükselmektedir (**Çizelge 3**).

Çizelge 3. Pilot Çalışma Güvenilirlik Analizi (77 Önerme ile)

Cronbach's Alpha	Önerme Sayısı
,945	77

Pilot anket çalışmasının Cronbach Alfa değeri 0,95 olarak alındığında, $0,80 \leq \alpha < 1,00$ aralığında yüksek derecede güvenilir bir ölçek olduğu görülmektedir (Zelker,1989; Gürsakal,2001;Ekin, 2004;Kalaycı 2006) (**Çizelge 4**).

Çizelge 4. Alfa Değeri Güvenilirlik Derecesi Yorumu(Zelker,1989; Gürsakal,2001;Ekin, 2004;Kalaycı 2006)

Alfa değeri	Yorum
$0,00 \leq \alpha < 0,40$	Ölçek güvenilir değil
$0,40 \leq \alpha < 0,60$	Ölçeğin güvenilirliği düşük
$0,60 \leq \alpha < 0,80$	Ölçek oldukça güvenilir
$0,80 \leq \alpha < 1,00$	Ölçek yüksek derecede güvenilir

77 Önermeden oluşan anket **Çizelge 1'de** belirtilen paydaş gruplarına uygulanmıştır. Örneklem grubunu oluşturan sayının belirlenmesi konusunda, Tabachnick ve Fidell'in (1996) faktör analizi için verdiği kriterler dikkate alınmıştır. Buna göre; faktör analizi için 300 kişi "iyi", 500 kişi "çok iyi" ve 1000 kişi "mükemmel" olarak değerlendirilmektedir. Bu bağlamda 300 ekoturizm paydaşına ulaşılması hedeflenirken, bazı paydaşların gerek iş yoğunlukları gerekse anketi cevaplamadaki

isteksizlikleri sonucunda toplamda 156 ankete ulaşılmıştır. Böylece araştırmanın geri dönüş oranı %52 olarak gerçekleşmiştir. **Çizelge 5'te** her bir önermenin faktör yükleri ve faktör dağılımları belirtilmektedir.

Çizelge 5. Faktör Yükleri

Faktör Adı	Önerme No	Faktör 1	Faktör 2	Faktör 3	Faktör 4	Faktör 5	Faktör 6	Güvenilirlik
Ekoturizmin geliştirilmesine yönelik stratejiler	54	,890						,989
	66	,885						
	58	,876						
	62	,872						
	55	,868						
	64	,851						
	68	,846						
	59	,843						
	56	,835						
	65	,829						
	57	,829						
	63	,822						
	53	,815						
	51	,800						
	49	,792						
	42	,766						
	45	,758						
	50	,755						
	44	,749						
	41	,741						
71	,716							
46	,711							
47	,689							
43	,671							
48	,661							
Ekoturizmin yöre halkına katkıları	3		,868					,952
	1		,836					
	11		,826					
	2		,803					
	4		,797					
	12		,745					
	16		,707					
Ekoturizmin Önündeki Engeller	26			,752				,926
	25			,751				

	19				,681			
	23				,648			
	28.				,610			
	20				,609			
	35				,554			
	18				,553			
	36				,523			
Ekoturist- yerel halk etkileşimi	31				,751			,859
	30				,731			
	32				,680			
	29				,598			
Ekoturizmin yöre halkı yaşam biçimine olumsuz etkileri	8					,838		0,864
	5					,811		
	9					,801		
Ekoturizm kaynakları	40						,716	,769
	39						,666	
Öz Değeri		27,934	4,103	3,038	1,96	1,537	1,141	
Varyansı açıklama oranı		35,719	14,436	11,143	5	5,146	4,608	
Toplam varyansı açıklama oranı	77,879				6			
KMO	0,935							
Barlett Küresellik testi	8639,30 6							

Öncelikle verilerin faktör analizine uygun olup olmadığının test edilmesi gerekmektedir. Bu konuda KMO (Kaiser-Meyer-Olkin) testi (örneklem uygunluk ölçüsü) ve Barlett'in küresellik testi faktör analizinin uygunluğunu gösteren bir indistir. KMO değeri olarak 0,5-1,0 arası değerler kabul edilebilir değerlendirilirken, 0,5'in altındaki değerler faktör analizinin söz konusu veri seti için uygun olmadığını göstergesidir. Ancak genel olarak araştırmacılar tarafından tatminkâr olarak düşünülen asgari KMO değeri 0,7'dir (Altunışık ve diğerleri, 2004; Kalaycı, 2006). Çalışmada KMO değeri 0.935 bulunduğundan mükemmel derecede uygun olarak nitelendirilebilir.

Ölçeğin faktör analizine uygunluğunun test edilmesinin ardından ölçeğe faktör analizi uygulanmıştır. Verilere uygulanan temel bileşenler (principal component) analizinde varimax döndürme yöntemi (dikey döndürme yöntemi) kullanılmış ve elde edilen serpilme diyagramı dağılımına göre özdeğerleri 1'in üzerinde olan veriler değerlendirmeye alınmıştır. Sonuç olarak özdeğerleri 1'den büyük 6 faktör ve bu faktörlerin altında 52 değişken belirlenmiştir.

Araştırma verilerinden anlamlı faktörler veya değişkenler çıkarılabileceğini gösteren küresellik

derecesi de (Barlett's Test of Sphericity) 8639,306 olarak hesaplanmış ve elde edilen bu değerin 0.000 düzeyinde istatistiki olarak anlamlı olduğu görülmüştür. Faktör analizi sonucu elde edilen 6 faktörün toplam varyansı açıklama oranı % 78 düzeyinde gerçekleşmiştir. Ekoturizmin geliştirilmesine yönelik stratejiler, ekoturizmin yöre halkına katkıları, ekoturizmin önündeki engeller, ekoturist-yerel halk etkileşimi, ekoturizmin yöre halkı yaşam biçimine olumsuz etkileri, ekoturizm kaynakları, isimleri ile bu faktörler adlandırılmıştır.

Faktörleri oluşturan maddelerin ait oldukları faktörlerle ne ölçüde ilişkili olduklarının belirlenmesi amacı ile 6 faktör altında toplanan değişkenlere ayrı ayrı güvenilirlik analizleri uygulanmıştır. Analizler sonucunda, Cronbach alfa değerinin her faktör için yapılan güvenilirlik analizlerinde; $0,60 \leq \alpha < 0,80$ değerinde bulunarak, güvenli bir ölçek olduğu belirlenmiştir. (Kalaycı, Ş., 2006).

Ölçekte yer alan her bir faktörün katılım düzeyinde aritmetik ortalamaları ve standart sapmaları **çizelge 6** 'da belirtilmektedir.

Çizelge 6 Faktörlere İlişkin Aritmetik Ortalama ve Standart Sapmalar

Faktör Adı	Katılım	
	Aritmetik ort.	Standart sapma
Ekoturizmin geliştirilmesine yönelik stratejiler	3,7221	1,419
Ekoturizmin yöre halkına katkıları	3,6163	1,36
Ekoturizmin Önündeki Engeller	3,327	1,358
Ekoturist-yerel halk etkileşimi	2,4962	1,343
Ekoturizmin yöre halkı yaşam biçimine olumsuz etkileri	2,180	1,186
Ekoturizm kaynakları	2,6565	1,2611

* 1 = kesinlikle katılmıyorum, 2= katılmıyorum, 3= ne katılıyorum-ne katılmıyorum, 4= katılıyorum, 5= kesinlikle katılıyorum

Tüm faktörler dikkate alındığında katılımcılar bu faktörlere önemli bir düzeyde katılmışlardır. Ekoturizmin yöre halkı yaşam biçimine olumsuz etkileri ile ilgili olarak bu önermelere katılmadıklarını belirtmişlerdir. Ekoturizm kaynakları ve ekoturist-yerel halk etkileşimi ilgili kararsız kalmaları ise ekoturizm konusundaki bilgi düzeyinin yetersiz olması ile ilişkilendirilebilir şeklinde yorumlanmıştır.

4. SONUÇ VE ÖNERİLER

Ekoturizm planlaması sürecinde katılımcı yönetim yaklaşımlarının uygulanması ile paydaş grupları arasındaki çatışmalar azalmakta, kamu ve yerel halk arasındaki iletişim güçlenmekte ve işbirliği artmaktadır.

Bu çalışma kapsamında katılımcı ekoturizm planlaması çalışmalarında paydaşların ekoturizm algılarının belirlenmesi üzerine yeni bir değerlendirme ölçeği geliştirilmiştir. Bu çalışma bulguları göstermiştir ki, Cronbach alfa ile hesaplanan güvenilirlik katsayısı, ölçek için 0.95 bulunmuştur. Araştırmalarda kullanılacak ölçme araçları için öngörülen güvenilirlik düzeyinin 0.70 olduğu (Kalaycı,2006) dikkate alınır, ölçeğe ilişkin güvenilirlik düzeyinin oldukça yüksek olduğu görülmektedir.

Ölçek, katılımcı ekoturizm planlamasıyla ilgili paydaşların tutum ifadelerine sunduğu beş dereceli cevaplama olanağı sayesinde daha net ölçümlerin oluşmasında etkilidir.

Ölçeğin güvenilirliğini belirlemede 45 öğretim elemanının katıldığı ön test yapılmış, korelasyon değerleri düşük olan önermeler çıkarılarak önerme sayısı 84'ten 77'ye düşürülmüştür. Böylece Cronbach alfa iç tutarlılık katsayısı da 0.94'ten 0.95'e yükseltilmiştir.

Paydaş gruplarına uygulanan asıl anket çalışmasında ise toplamda 156 kişiye anket uygulandığında önerme sayısı 52'ye düşürülerek 6 faktör altında açıklanmıştır.

Ölçek bu haliyle ileride yapılacak katılımcı ekoturizm planlaması çalışmalarında ve paydaşların ekoturizme ilişkin algı ve tutumlarını değerlendirmeye yönelik çalışmalarda kullanılabilir.

Özellikle sürdürülebilir kalkınma, ekoturizm planlaması ve koruma amaçlı planlama çalışmalarında paydaşların süreçlere aktif katılımına önem verilmeli, sorumlulukların paylaşılması sağlanmalı, başta yerel halk olmak üzere tüm paydaşlar yetki ve sorumluluklar konusunda bilinçlendirilmelidir. Konu peyzaj mimarlığı meslek disiplini açısından ele alındığında özellikle peyzaj planlama çalışmalarında katılımcı yöntemleri benimseyen çalışmaların sayıları arttırılmalıdır.

5. KAYNAKLAR

Akova, O., 2006. Yerel Halkın Turizmin Etkilerini Algılama Ve Tutumlarına Yönelik Bir Araştırma, S.Ü. Sosyal Bilimler Enstitüsü, Akademik İncelemeler, Sayı:2 Cilt:1.

Altunışık, R., Coşkun, R., Bayraktaroğlu, S. ve Yıldırım, E. 2004. Sosyal Bilimlerde Araştırma Yöntemleri, 3.b, Sakarya: Sakarya Kitapevi.

Batı, G.B., 2006. Paydaş Teorisi ve Bankalarda Paydaş Analizi, Yüksek Lisans Tezi, Uludağ Üniversitesi, Sosyal Bilimler Enstitüsü, İşletme Anabilim Dalı, Yönetim ve Organizasyon Bilim Dalı, Bursa.

Bourne, L., Walker, D., 2006. Visualising Stakeholder Influence: Two Australian Examples, Project Management Journal, Vol. 37, No. 1, pp. 5-21.

Bekiroğlu, M.2008. Uçmakdere'nin (Tekirdağ) Doğal ve Kültürel Özelliklerinin Ekoturizm Açısından Değerlendirilmesi, Yüksek Lisans Tezi, Namık Kemal Üniversitesi Fen Bilimler Enstitüsü, Tekirdağ.

Cavmines, Z. 1989. Reliability and Validity Assesment İn Quantitative Applicationsin the Social Sicience, Beverly Hills: Sage Publications

Ekin, Y., 2004. Turizm paydaşları perspektifinden turizm gelişimi ve destinasyon rekabetçiliği Antalya örneği, Tamamlanmış yüksek lisans tezi, Akdeniz Üniversitesi, Sosyal Bilimler Enstitüsü, Turizm ve Otelcilik Anabilim Dalı, Antalya.

Ertuğrul, F., 2008. Paydaş Teorisi ve İşletmelerin Paydaşları ile İlişkilerinin Yönetimi, Erciyes Üniversitesi İktisadi ve İdari Bilimler Fakültesi Dergisi, Sayı: 31, Temmuz-Aralık 2008, ss.199-223.

Freeman, R.E., 1984. Strategic Management: A Stakeholder Approach, Pitman, Boston.

Freeman, R.E., Harrison, J.S., Wicks, A.C., Parmar, B.L., De Colle, S., 2010. Stakeholder Theroy The State of The Art, ISBN: 978-0-521-19081-7, Cambridge University Press, New York.

Gültekin, P., 2010. Düzce Uğursuyu ve Aksu Havzaları Ekoturizm Potansiyelinin Belirlenmesi ve Peyzaj Yönetimi, Tamamlanmış Yüksek Lisans Tezi, Düzce Üniversitesi Fen Bilimleri Enstitüsü, Peyzaj Mimarlığı Anabilim Dalı, Düzce.

Gürsakal, N.2001. Sosyal Bilimlerde Araştırma Yöntemleri. Bursa: Uludağ Üniversitesi Basımevi.

Kalaycı, Ş., 2006. Uygulamalı Çok Değişkenli İstatistik Teknikleri, 1. Baskı, Asil Yayınevi, Ankara.

Karadağ , A.A., 2007. Katılımcı Havza Yönetim Modelinin Oluşturulması:Kovada Gölü Örneği. Tamamlanmış Doktora Tezi. Ankara Üniversitesi Fen Bilimleri Enstitüsü, Peyzaj Mimarlığı Anabilim Dalı, Ankara.

Karaman, S., Avcıkurt, C.,2011. Turizmin Halk Üzerine Etkileri (Samsun Örneği),Samsun Sempozyumu 2011, Samsun.

Sarıkaya, M., 2008. Kurumsal Sosyal Sorumluluğa Yeni Bir Bakış: Paydaş Teorisi, Doktora Tezi, Anadolu Üniversitesi, Sosyal Bilimler Enstitüsü, İşletme Anabilim Dalı, Eskişehir.

Tabachnick, B. G. ve Fidell, L. S.,1996. Using multivariate statistics (3 Ed.). New York:

Harpercollins College Publishers.

Ural, A. ve Kılıç, İ. 2005. Bilimsel Araştırma Süreci ve SPSS ile Veri Analizi, Detay Yayıncılık, 1.Baskı, Ankara.

Uzun, O., Akıncı Kesim, G. ve Gültekin, P.,2011. Efteni Gölü Sulak Alan Ekosistemi Peyzaj Yönetim Planının Oluşturulması, BAP Proje No: BAP. 2008.02.01.010, Düzce Üniversitesi Bilimsel Araştırma Projesi, Düzce.

TDK, 2011. Türk Dil Kurumu resmi web sitesi, <http://tdkterim.gov.tr/bts/> Ziyaret tarihi: 24.08.2011.

Yeni, E., Güneş, G., Akkiprik, A., Bozkurt, E., Menteş, İ.,2007. Kastamonu-Bartın Küre dağları milli parkı Sürdürülebilir turizm gelişim taslak stratejisi, Biyolojik Çeşitlilik Ve Doğal Kaynak Yönetimi Projesi.

Yenilmez Arpa, N., 2011. Türkiye'de Korunan Alanların Belirlenmesi, Planlanması ve Yönetimi Sürecinde Katılımcılığın Değerlendirilmesi:Sultan Sazlığı Milli Parkı,Tamamlanmış Doktora Tezi. Ankara üniversitesi Fen Bilimleri Enstitüsü, Peyzaj Mimarlığı Anabilimdalı, Ankara.