

See discussions, stats, and author profiles for this publication at: <https://www.researchgate.net/publication/36446970>

# Adaptation into Turkish, reliability and validity of borderline personality inventory

## Article

Source: OAI

---

READS

300

1 author:



[Omer Aydemir](#)

Celal Bayar Üniversitesi

138 PUBLICATIONS 1,173 CITATIONS

[SEE PROFILE](#)

# Borderline Kişilik Envanterinin Türkçe'ye Uyarlanması, Güvenilirlik ve Geçerliliği

Ömer Aydemir<sup>1</sup>, M. Murat Demet<sup>2</sup>, Ayşen Esen Danacı<sup>2</sup>, Artuner Devenci<sup>3</sup>, E. Oryal Taşkın<sup>3</sup>, Selin Mızrak<sup>4</sup>, Emine Şimşek<sup>4</sup>, İlkin İçelli<sup>1</sup>

<sup>1</sup> Prof. Dr, <sup>2</sup> Doç. Dr, <sup>3</sup> Uzm. Dr,  
<sup>4</sup> Dr, Celal Bayar Üniversitesi Tıp Fak.  
Psikiyatri AD

Ömer Aydemir  
Celal Bayar Üniversitesi Tıp Fakültesi  
Psikiyatri Anabilim Dalı 45010 Manisa  
Tel&Fax: 0-236-2350357  
e-posta: soaydemir@yahoo.com

## ÖZET

### Borderline Kişilik Envanterinin Türkçe'ye Uyarlanması, Güvenilirlik ve Geçerliliği

**Amaç:** Borderline kişilik örgütlenmesi/bozukluğu hem yarattığı yeti yitimi, hem de diğer bozuklukların seyirini kötüleştirilmesi nedeniyle günlük psikiyatri uygulamasında saptanması gereken bir psikopatolojidir. Borderline Kişilik Envanteri ağırlıklı olarak borderline kişilik örgütlenmesine odaklanmış, Kernberg'in yapısal borderline kişilik örgütlenmesine dayanan, 53 maddeli bir kendini değerlendirme ölçeğidir. Ülkemizde böyle bir araç bulunmaması nedeniyle, bu çalışmada Borderline Kişilik Envanteri'nin Türkçe'ye uyarlanması ve güvenilirlik ve geçerliliği sınanmıştır.

**Yöntem:** Öncelikle Borderline Kişilik Envanteri üç psikiyatrist tarafından Türkçe'ye çevrilmiş ve bir metin haline getirilmiştir. Daha sonra bir dilbilimci tarafından İngilizce'ye geri çevrilmiş ve metne son hali verilmiştir. Araştırma psikiyatri polikliniğine başvuran ve DSM-IV'e göre tanı konulmuş 40 borderline kişilik bozukluğu, 35 majör depresif bozukluğu ve 30 şizofrenisi olan toplam 105 hasta ve herhangi bir psikiyatrik bozukluğu olmayan 61 kontrol deneği ile yürütülmüştür.

**Bulgular:** Araştırma grubunun yaş ortalaması  $28.2 \pm 10.3$ 'tür. Güvenilirlik analizinde tüm çalışma grubunun Cronbach alfa değeri 0.92, yalnızca borderline kişilik bozukluğu grubunun ise 0.84 olarak belirlenmiştir. Test-yeniden test korelasyonunda  $r=0.67$  olarak bulunmuştur ve istatistiksel olarak anlamlıdır ( $p<0.002$ ). Geçerlilik analizinde özgüllük ve duyarlılığa bakılmış, ROC analizinde 15/16 kesme puanı olarak elde edilmiştir ve bu kesme puanında duyarlılık %80.0, özgüllük ise %79.3 olarak saptanmıştır. Bu kesme puanı için pozitif yordama değeri %55.1 ve negatif yordama değeri %92.5 olarak elde edilmiştir. Tanı gruplarının Borderline Kişilik Envanteri'nden elde ettikleri puan sırasıyla borderline kişilik bozukluğu için ( $s=40$ )  $23.2 \pm 8.3$ , majör depresif bozukluk için ( $s=35$ )  $12.3 \pm 7.7$ , şizofreni için ( $s=30$ )  $11.0 \pm 8.1$  ve sağlıklı kontrol denekleri için ( $s=61$ )  $5.1 \pm 3.7$  olarak saptanmıştır ve aralarındaki fark anlamlı bulunmuştur ( $p<0.0001$ ). Borderline Kişilik Envanteri, borderline kişilik bozukluğu grubunu diğer hasta gruplarından ve sağlıklı kontrollerden iyi bir biçimde ayırt etmektedir.

**Sonuç:** Borderline Kişilik Envanteri Türkçe formu gündelik uygulamada güvenilir ve geçerli biçimde kullanılabilir.

**Anahtar Kelimeler:** Borderline Kişilik Envanteri, güvenilirlik, geçerlilik.

## ABSTRACT

### Adaptation Into Turkish, Reliability and Validity of Borderline Personality Inventory

**Objective:** Borderline personality organization/disorder is a psychopathology which should be diagnosed since it can both cause disability and worsen the prognosis of other disorders in psychiatric daily practice. Borderline Personality Inventory (BPI) mostly focuses on borderline personality organization and is a 53-item self-rated scale based on Kernberg's structural borderline organization. Since no scale on borderline personality is available in Turkey, in this study, adaptation into Turkish, and reliability and validity of Borderline Personality Inventory are tested.

**Method:** The inventory was first translated into Turkish by three psychiatrists, secondly it was back-translated by a linguist into English, and then the final text was confirmed by the psychiatrists. The study was carried out with 40 patients diagnosed as borderline personality disorder, 35 patients as major depressive disorder and 30 patients as schizophrenia according to DSM-IV, and 61 healthy subjects.

**Results:** Mean age of the study group was  $28.2 \pm 10.3$ . In reliability analyses, Cronbach alpha coefficient of the whole group was 0.92, and for the borderline personality disorder group it was 0.84. Test-retest correlation was found to be  $r=0.67$  ( $p<0.002$ ). In validity analyses, criterion validity was calculated; and in ROC analysis, a cut-off point of 15/16 was obtained with a sensitivity of 80.0% and specificity of 79.3%. Positive predictive value for this cut-off point was 55.1%, and negative predictive value was 92.5%. Mean total score of BPI of each diagnostic group was  $23.2 \pm 8.3$  for borderline personality disorder,  $12.3 \pm 7.7$  for major depressive disorder,  $11.0 \pm 8.1$  for schizophrenia, and  $5.1 \pm 3.7$  for healthy subjects, and the difference was statistically significant ( $p<0.0001$ ). BPI discriminates borderline personality disorder group from other psychiatric disorder groups and from healthy control group well.

**Conclusion:** Turkish version of Borderline Personality Inventory can be used in daily practice reliably and validly.

**Key Words:** Borderline Personality Inventory, reliability, validity

## GİRİŞ

Borderline kişilik bozukluğu yarattığı ağır işlev bozukluğu ve yüksek intihar riski doğurması nedeni ile karmaşık ve ciddi bir ruhsal bozukluktur. Borderline kişilik yapısının saptanması önemlidir, çünkü bu yapı hem birinci eksen psikiyatrik bozukluklara yatkınlık yaratmaktadır (Alnaes ve Torgersen 1997) hem de varolan birinci eksen psikiyatrik bozukluğun gidişini kötüleştirmektedir (Joyce ve ark. 2002). Tanımlayıcı psikiyatrinin borderline kişilik bozukluğu ile ilgili ölçütleri iyi bir biçimde düzenlenmiş olsa bile, borderline psikopatolojinin tüm yönleriyle ele alabildiği ileri sürülemez. Borderline psikopatolojinin temel kuramcılarında Kernberg (1999) için borderline kişilik organizasyonunun temel tanı ölçütleri kimlik dağılması, ilkel savunma düzeneklerinin kullanılması, benlik güçsüzlüğü ve gerçeği değerlendirme yetisinde yetersizlik olarak tanımlanmaktadır. Diğer yandan, yatan hastalarda terk edilme kaygısı ve tutarsız kişiler arası ilişkiler iyi işlev görürken, stresle ilişkili paranoya en zayıf ölçüt olarak belirlenmektedir (Blais ve ark. 1999). Yine aynı çalışmada, borderline kişilik yapısı ölçütleri açısından ise, grup üyeliğini en iyi biçimde sırasıyla tutarsız kişilerarası ilişkiler, terk edilme kaygısı, tutarsız duygulanım ve kimlik sorunu belirlemektedir. Yani henüz borderline kişilik yapısının ölçütleri yeterince iyi işlememektedir. Üstelik borderline kişilik bozukluğunun gerek birinci eksen, gerek ikinci eksen ruhsal bozukluklarla yüksek düzeyde birlikte görülmesi göz önüne alınırsa, tanı süreci daha da güçleşmektedir (Skodol ve ark. 2002). Tanı sürecinin güvenilirliğini yükseltmek amacıyla çeşitli tanı araçları geliştirilmektedir. Bu araçlar arasında yarı-yapılandırılmış görüşmeler bulunduğu gibi, hastaların doldurduğu kendini-değerlendirme ölçekleri de kullanımda yer almaktadır. Diğer yandan borderline kişilik bozukluğu ile ilgili gerek ilaç (Rinne ve ark. 2002, Zanarini ve Frankenburg 2001), gerekse psikoterapi (Stevenson ve Meares 1992) çalışmaları yapılmakta olması, uzunlamasına gidişin değerlendirilmesi açısından da tanı araçlarına gereksinim bulunduğunu bir daha ortaya koymaktadır.

Bu tanı araçlarından Borderline Kişilik Envanteri (BKE), Leichsenring (1999) tarafından geliştirilmiş bir kendini-değerlendirme ölçeğidir. Borderline Kişilik Envanteri, 53 maddeden oluşan ve doğru-yanlış biçiminde yanıtlanan bir envanterdir. Bu maddelerden son iki tanesi diğer maddelere bağlıdır ve psikopatoloji alkol ya da madde kullanımıyla ilişkilidir. BKE önce 100 madde ile oluşturulmuş ve hastalar üzerinde yapılan analizlerle 53 maddeye inilmiştir. Kernberg'in (1999) yukarıda kısaca değinilen yapısal kişilik organizasyonu kuramına dayanan BKE, temel olarak kimlik karmaşası, ilkel savunma düzenekleri ve gerçeği değerlendirmede bo-

zulma belirti kümelerinden oluşmaktadır. Kernberg'in işaret ettiği özellikler dışında, Gunderson'un Borderline için Tanısal Görüşme ve DSM ölçütlerinden de esinlenmektedir (1994). BKE'nin istatistiksel analizler sonucu kimlik karmaşası, ilkel savunmalar, yakınlaşmaktan korkma, gerçeği değerlendirme bozukluğu alt ölçeklerinden oluştuğu saptanmıştır. BKE, bundan önce yapılmış çalışmaların aksine, tanı ölçütleriyle iyi bir uyum göstermiş ve yüksek düzeyde duyarlılık ve özgülük elde edilmiştir. Borderline kişilik örgütlenmesinin olduğu klinik tablolarda ve kesitsel yanında boyutsal değerlendirmede kullanılabileceği ileri sürülmektedir.

Türkçe'de borderline kişilik bozukluğunu saptamaya yönelik bir ölçme aracı bulunmaması nedeniyle, bu çalışmada Borderline Kişilik Envanteri'nin Türkçe'ye uyarlanması ve güvenilirliği ve geçerliliğinin saptanması amaçlanmıştır.

## YÖNTEM

### Borderline Kişilik Envanteri'nin hazırlanması

Leichsenring tarafından hazırlanan ölçek üç psikiyatrist tarafından Türkçe'ye çevrilmiştir. Bu çeviri işleminde çeviri kadar uyarlama esas alınmış ve tartışma ile bir metin üzerinde uzlaşmaya varılmıştır. Daha sonra bu metin bir dilbilimci tarafından yeniden İngilizce'ye çevrilmiş ve orijinal ölçek ile karşılaştırılmıştır. Bu çerçevede ölçeğin Türkçe formu uygulama için hazır hale getirilmiştir (Ekbölüm 1).

### Denek grubu

Araştırma Celal Bayar Üniversitesi Psikiyatri Polikliniği'ne başvuran ve DSM-IV'e göre tanı konulmuş 40 borderline kişilik bozukluğu, 35 majör depresif bozukluğu ve 30 şizofrenisi olan toplam 105 hasta ve herhangi bir psikiyatrik bozukluğu olmayan 61 kontrol deneği ile yürütülmüştür. Araştırma alma koşulları 18-65 yaş arasında olma ve okur-yazar olmadır; aynı anda başka bir psikiyatrik bozukluk tanısını karşılayan hastalar dışlanmıştır.

### İşlem Yolu

Poliklinikte görülen ve tanı konulan hastalara Borderline Kişilik Envanteri uygulanmıştır. Uygulamada aşağı yukarı 20 dakika sürdüğü ve deneklerin yardım almaksızın zorlanmadan doldurdukları gözlenmiştir.

### İstatistiksel değerlendirme

İstatistik olarak güvenilirlik analizinde envanterin iç tutarlılığının ortaya konması amacıyla Cronbach alfa

katsayısı hesaplanmış ve madde-toplam puan korelasyonlarına bakılmıştır. Bir diğer güvenilirlik analizi olarak test-yeniden test güvenilirliğine bakılmış ve ilk ölçümle iki hafta sonra yapılan ölçüm arasındaki korelasyon hesaplanmıştır. Geçerlilik analizinde ölçüt geçerliliğini ortaya koymak amacıyla borderline kişilik bozukluğu ile diğer tanı grupları arasında ROC analizi yapılarak kesme puanı elde edilmiş ve ölçeğin özgüllük ve duyarlılığı ortaya konmuştur. Ayrıca borderline kişilik bozukluğu grubunu diğer gruplardan nasıl ayırt ettiğini gözlemek amacıyla tek-yönlü varyans analizi uygulanmış ve gruplar arasındaki istatistiksel önemi saptamak için post-hoc Scheffe testi uygulanmıştır.

## BULGULAR

### Sosyodemografik ve klinik özellikler

Çalışma grubu toplam 166 denekten oluşmaktadır. Deneklerin %35.5'i (s=59) erkek, %64.5'i (s=107) kadındır. Grubun yaş ortalaması  $28.2 \pm 10.3$  ve yaş aralığı 18-60'tır. İlkokul mezunu oranı %9.6 (s=16), ortaokul mezunu oranı %5.4 (s=9), lise mezunu oranı %30.1 (s=50) ve yüksekokul mezunu oranı %54.8 (s=91)'dir.

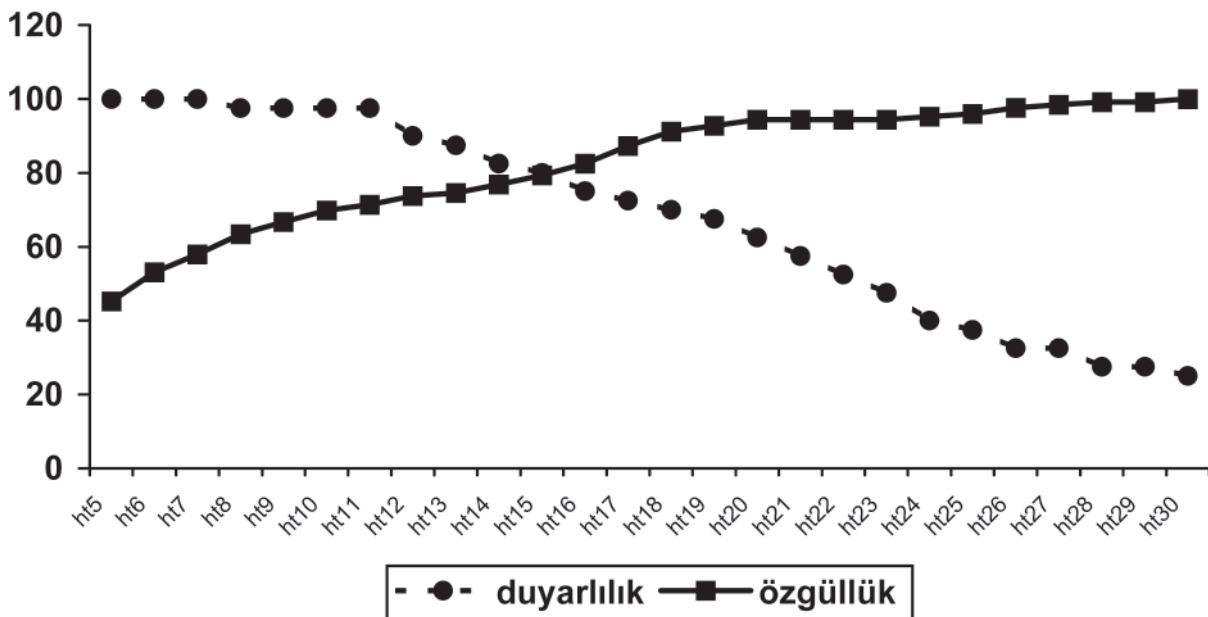
### Güvenilirlik analizi

Güvenilirlik analizinde tüm çalışma grubunun Cronbach alfa değeri 0.92, yalnızca borderline kişilik bozukluğu grubunun ise 0.84 olarak belirlenmiştir. Madde-toplam puan analizinde ise korelasyon katsayısı aralığı 0.18-0.63 arasında bulunmuştur (Tablo 1). Yalnızca 30 numaralı madde (yasa dışı madde

**Tablo 1. Borderline Kişilik Envanteri madde-toplam puan korelasyonu.**

Madde	Korelasyon Katsayısı	Madde	Korelasyon Katsayısı
B1	0.47	B27	0.39
B2	0.18	B28	0.40
B3	0.38	B29	0.42
B4	0.41	B30	0.00
B5	0.30	B31	0.29
B6	0.62	B32	0.35
B7	0.42	B33	0.50
B8	0.35	B34	0.51
B9	0.62	B35	0.39
B10	0.55	B36	0.37
B11	0.29	B37	0.30
B12	0.45	B38	0.61
B13	0.40	B39	0.51
B14	0.51	B40	0.55
B15	0.45	B41	0.51
B16	0.55	B42	0.48
B17	0.23	B43	0.60
B18	0.32	B44	0.40
B19	0.49	B45	0.44
B20	0.62	B46	0.57
B21	0.26	B47	0.30
B22	0.48	B48	0.38
B23	0.48	B49	0.42
B24	0.33	B50	0.46
B25	0.31	B51	0.22
B26	0.42		

**Şekil 1. Borderline Kişilik Envanterinin duyarlılığı ve özgüllüğü, ROC eğrisi.**



kullanımı) tüm denekler tarafından "hayır" olarak işaretilendiğinden, bu maddenin katsayısı 0.0 olarak belirlenmiştir. Test-yeniden test korelasyonunda  $r=0.67$  olarak bulunmuştur ve istatistiksel olarak anlamlıdır ( $p<0.002$ ).

### Geçerlilik analizi

Geçerlilik analizinde ölçüt geçerliliği bakılarak, duyarlılık ve özgüllük hesaplanmış ve ROC eğrisi çizilmiştir (Şekil 1). Buna göre 15/16 kesme puanı olarak elde edilmiştir ve bu kesme puanında duyarlılık %80.0, özgüllük ise %79.3 olarak saptanmıştır. Bu kesme puanı için pozitif yordama değeri %55.1 ve negatif yordama değeri %92.5 olarak elde edilmiştir.

Tanı gruplarının Borderline Kişilik Envanteri'nden elde ettikleri puan sırasıyla borderline kişilik bozukluğu için ( $s=40$ )  $23.2\pm 8.3$ , majör depresif bozukluk için ( $s=35$ )  $12.3\pm 7.7$ , şizofreni için ( $s=30$ )  $11.0\pm 8.1$  ve sağlıklı kontrol denekleri için ( $s=61$ )  $5.1\pm 3.7$  olarak saptanmıştır. Gruplar arasında puan ortalaması açısından istatistiksel farklılık saptanmış ( $p<0.0001$ ) ve Scheffe testine göre bu farklılığı en yüksek puan alan borderline kişilik bozukluğu ile en düşük puanı alan sağlıklı kontrol grubu belirlemiştir. Borderline kişilik bozukluğu grubu her üç gruptan da anlamlı biçimde daha yüksek puan elde etmiştir ( $p<0.0001$ ) ve BKE, borderline kişilik bozukluğu grubunu diğerlerinden iyi bir biçimde ayırt etmiştir.

### TARTIŞMA

Borderline kişilik örgütlenmesi/bozukluğu hem yarattığı yeti yitimi, hem de diğer bozuklukların seyriyi kötüleştirilmesi nedeniyle günlük psikiyatri uygulamasında saptanması gereken bir psikopatolojidir. Bu çerçevede ölçme ve değerlendirmede psikiyatristlerin uygulamasına katkıda bulunacak tanı ya da tarama araçlarına gereksinim kaçınılmazdır. Ülkemizde böylesi bir araç bulunmaması nedeniyle, bu çalışmada Borderline Kişilik Envanteri'nin Türkçe'ye uyarlanması ve güvenilirlik ve geçerliliği sınanmıştır.

Borderline Kişilik Envanteri'nin güvenilirlik analizinde Cronbach alfa değerleri gerek genel grupta, gerekse borderline kişilik bozukluğu bulunan grupta yüksek düzeyde bulunmuştur. Aynı hesaplama ölçeğin orijinal çalışmasında sırasıyla 0.91 ve 0.87 olarak bulunmuştur (Leichsenring 1999) ve bizim değerlerimizle aynı düzeydedir. Madde-toplam puan korelasyonları kabul edilir düzeylerde elde edilmiştir. Test-yeniden test korelasyonu ise anlamlı olmasına karşın iyi düzeydedir. Oysa, araştırmanın orijinalinde bu değer 0.87 olarak çok iyi düzeydedir (Leichsenring 1999). Bu farklılık

test-yeniden test grubunda değişik tanı gruplarından hasta alınmasına ve bu çerçevede iki haftalık sürede psikopatolojide değişiklik bulunmasına bağlanabilir. Madde-toplam puan korelasyonları da kabul edilebilir değerlerde bulunmuştur. Yasa dışı madde kullanımıyla ilgili sorunun tüm denekler tarafından boş bırakılması, bunun yasal kaygılarla olabileceğini düşündürmektedir. Sonuç olarak bu veriler ışığında BKE'nin güvenilirliği gösterilmiştir.

Geçerlilik analizinde ölçüt geçerliliğine bakıldığında, kesme puanı 15/16 olarak hesaplanmıştır. Lichsenring (1999) çalışmalarından elde ettiği deneyimle bunu 20 olarak belirtmiştir. Borderline psikopatolojinin ağırlığındaki fark bu puanı etkileyebilmektedir. Diğer yandan bizim çalışmamızda söz konusu kesme puanındaki duyarlılık ve özgüllük oldukça iyi düzeyde bulunmuştur. Yine pozitif yordama değeri kabul edilebilir sınırdaki iken, negatif yordama değeri çok yüksektir. Kişilik bozukluklarında duyarlılık ve özgüllük düşük olabilmektedir (Frances ve ark. 1984, Bech ve ark. 1993) ve bu nedenle tanı aracı olarak kullanılmak yerine tarama amacıyla kullanım yeğlenmektedir (Bech ve ark. 1993). Marlowe ve arkadaşlarının (1996) Borderline Sendrom Endeksi ile yaptıkları çalışmada, kendini değerlendirme ölçeği ile bu tanının kappa uyuma katsayısının çok düşük olduğu ve ölçek ile borderline kişilik yapısının saptanmasında kabul edilebilir duyarlılık ama düşük özgüllük elde edilebileceği ortaya çıkmıştır. Benzer biçimde Leichsenring (1992) de Borderline Sendrom Endeksi ile yaptığı çalışmada özgüllüğü iyi ama duyarlılığı düşük düzeyde bulmuştur. Zaten Dahl (1985) borderline kişilik bozukluğunun tanı geçerliliğini yapısal olarak yeterli ama yordayıcı (predictive) olarak zayıf biçiminde nitelemiştir. Borderline Kişilik Envanteri'nin orijinal çalışmasında Lichsenring'in bunun bir tanı olarak kullanılabilmesini iddia etmektedir. Bizim çalışmamızda da, Borderline Kişilik Envanteri'nin gerek yüksek duyarlılık ve özgüllük göstermesi, gerekse şizofreni, majör depresyon gibi bozukluk gruplarını borderline kişilik bozukluğu grubundan iyi düzeyde ayırt etmesi klinik uygulamada bir tanı aracı gibi kullanıma elverişli olduğu izlenimi vermektedir.

Sonuç olarak, Borderline Kişilik Envanteri Türkçe formu güvenilir ve geçerli biçimde kullanılacak bir kendini değerlendirme aracı olarak kullanıma uygundur.

**KAYNAKLAR**

- Alnaes R, Torgersen S (1997) Personality and personality disorders predict development and relapses of major depression. *Acta Psychiatr Scand*, 95; 336-342.
- Bech P, Malt UF, Dencker SJ, Ahlfors UG, Elgen K, Lewander T, Lundell A, Simpson GM, Lingjaerde O (1993) Scales for assessment of diagnosis and severity of mental disorders. *Acta Psychiatr Scand*, 87 (Suppl. 372): 15.
- Blais MA, Hilsenroth MJ, Fowler JC (1999) Diagnostic efficiency and hierarchical functioning of the DSM-IV borderline personality disorder criteria. *J Nerv Ment Dis*, 187 : 167-173.
- Dahl AA (1985) Borderline disorders – the validity of the diagnostic concept. *Psychiatr Dev*, 3: 109-152.
- Frances A, Clarkin JF, Gilmore M, Hurt SW, Brown R (1984) Reliability of criteria for borderline personality disorder: a comparison of DSM-III and the Diagnostic Interview for Borderline Patients. *Am J Psychiatry*, 141: 1080-1084.
- Gunderson JG, Phillips KA, Triebwasser J, Hirschfeld RM (1994) The Diagnostic Interview for Depressive Personality. *Am J Psychiatry*, 151: 1300-1304.
- Joyce PR, Mulder RT, Luty SE, McKenzie JM, Sullivan PF, Cloninger RC (2003) Borderline personality disorder in major depression: symptomatology, temperament, character, differential drug response, and 6-month outcome. *Compr Psychiatry*, 44: 35-43.

- Kernberg O (1999) Sınır Durumlar ve Patolojik Narsisizm. Çev. Mustafa Akay. Metis Yayınları, İstanbul.
- Leichsenring F (1999) Development and first results of the Borderline Personality Inventory: A self-report instrument for assessing borderline personality organization. *J Pers Assess*, 73: 45-63.
- Marlowe MJ, O'Neill-Byrne K, Lowe-Ponsford F, Watson JP (1996) The Borderline Syndrome Index: A validation study using the Personality Assessment Schedule. *Br J Psychiatry*, 168: 72-75.
- Rinne T, van den Brink W, Wouters L, van Dyck R (2002) SSRI treatment of borderline personality disorder: a randomized, placebo-controlled clinical trial for female patients with borderline personality disorder. *Am J Psychiatry*, 159: 2048-2054.
- Skodol AE, Gunderson JG, Pfohl B, Widiger TA, Livesley WJ, Siever LJ (2002) The borderline diagnosis I: psychopathology, comorbidity, and personality structure. *Biol Psychiatry*, 51: 936-950.
- Stevenson J, Meares R (1992) An outcome study of psychotherapy for patients with borderline personality disorder. *Am J Psychiatry*, 149: 358-362.
- Zanarini MC, Frankenburg FR (2001) Olanzapine treatment of female borderline personality disorder patients: a double-blind, placebo-controlled pilot study. *J Clin Psychiatry*, 62 : 849-854.

**EK 1****BORDERLINE KİŞİLİK ENVANTERİ**

Aşağıdaki cümlelerden size uygun olanlarını işaretleyiniz.

1. Sık sık panik nöbetleri geçiririm.
2. Son zamanlarda beni duygusal olarak etkileyen hiçbir şey olmadı.
3. Çoğu kez gerçekte kim olduğumu merak ederim.
4. Çoğu kez başıma iş açacak risklere girerim.
5. Başkaları bana yoğun ilgi gösterdikleri zaman kendimi boğulmuş hissedirim.
6. Bazen içimde bana ait olmayan başka bir kişi ortaya çıkar.
7. Gerçekte olmadığı halde acayip şekiller veya görüntüler gördüğüm oldu.
8. Bazen çevremdeki insanlar ve nesnelere gerçek olmadığını hissederim.
9. Başkalarına yönelik duygularım bir uçtan bir uca çok hızlı değişir (Ör. Sevgi ve beğeniden nefret ve hayal kırıklığına).
10. Çoğu kez değersizlik ya da umutsuzluk duygusuna kapılırım.
11. Çoğu kez paramı çarçur ederim ya da kumarda kaybederim.
12. Gerçekte kimse olmadığı halde hakkımda konuşan sesler duyduğum oldu.
13. Eğer 12. maddeye "evet" dediyseniz aşağıdaki cümlelerden sizin için uygun olanını seçiniz:
  - a. Bu sesler benim dışımdan gelmiştir.
  - b. Bu sesler içimden gelmiştir.
14. Yakın ilişkilerde hep incinirim.
15. Bana uymayan biçimde hissettiğim ya da davrandığım oldu.
16. Bir kukla gibi dışarıdan yönetiliyormuş ve yönlendiriliyormuş gibi hissettiğim oldu.
17. Herhangi birine fiziksel olarak saldırıda bulunduğum oldu.
18. Düşüncelerim başkaları tarafından okunuyormuş gibi hissettiğim oldu.
19. Bazen gerçekte suç işlemediğim halde, sanki işlemişim gibi suçluluk hissedirim.
20. Bilerek kendime bedensel zarar verdiğim oldu.
21. Bazen gerçekte olmadığı halde insanların ve nesnelere görünümünün değiştiği hissine kapılırım.
22. Yoğun dini uğraşlarım olmuştur.
23. Duygusal ilişkilerimde çoğunlukla ne tür bir ilişki istediğimden emin olamam.
24. Bazen bir kahin gibi gelecekle ilgili özel hislerim olur.
25. Bir ilişki ilerledikçe kendimi kapana kısılmış gibi hissederim.
26. Gerçekte kimse olmadığı halde bir başka insanın varlığını hissettiğim oldu.
27. Bazen bedenim ya da bedenimin bir kısmı bana acayip veya değişmiş gibi görünür.
28. İlişkiler çok ilerlerse, çoğunlukla koparma gereksinimi duyarım.
29. Bazen birilerinin peşimde olduğu hissine kapılırım.

30. Sık sık uyuşturucu kullanırım (esrar, hap gibi).
  31. Başkalarını kontrol altında tutmaktan hoşlanırım.
  32. Bazen özel biri olduğumu hissedirim.
  33. Bazen dağılıyormuşum gibi hissedirim.
  34. Bazen bana bir şeyin gerçekte mi yoksa yalnızca hayalimde mi olduğunu ayırt etmek zor gelir.
  35. Çoğu kez sonuçlarını düşünmeden içimden geldiği gibi davranırım.
  36. Bazen gerçek olmadığım duygusuna kapılırım.
  37. Bazen bedenim yokmuş ya da bir kısmı eksikmiş hissine kapılırım.
  38. Çoğu kez kabus görürüm.
  39. Çoğu kez başkaları bana gülüyormuş ya da hakkımda konuşuyormuş hissine kapılırım.
  40. Çoğu kez insanlar bana düşmanmış gibi gelir.
  41. İnsanların kendi düşüncelerini benim zihnime soktuklarını hissettiğim oldu.
  42. Çoğu kez gerçekten ne istediğimi bilmem.
  43. Geçmişte intihar girişiminde bulundum.
  44. Bazen ciddi bir hastalığım olduğuna inanırım.
  45. "Alkol, uyuşturucu ya da hap alışkanlığım vardır".  
Eğer yanıtınız "evet" ise aşağıdakilerden uygun olanlarını işaretleyiniz.  
a. Alkol b. Uyuşturucu c. Hap
  46. Bazen bir rüyada yaşıyormuş ya da yaşamım bir film şeridi gibi gözümün önünden geçiyormuş hissine kapılırım.
  47. Çoğu kez bir şeyler çalarım.
  48. Bazen öyle açlık nöbetlerim olur ki önüme gelen her şeyi silip süpürürüm.
  49. Aşağıdaki konularla ilgili sorulara çoğu kez kendimi rahatsız hissedirim.  
a. Politika b. Din c. Ahlak (iyi-kötü)
  50. Bazen aklımdan birilerini öldürme düşüncesine geçer.
  51. Yasalarla başımın derde girdiği oldu.
  52. Yukarıdaki maddelerde anılan yaşantılardan herhangi birini ilaç etkisi altında yaşadığınız oldu mu?  
Eğer yanıtınız "evet" ise ilgili maddelerin numaralarını yazınız:  
(.....)
  53. Yukarıdaki maddelerde anılan yaşantılardan herhangi birini psikoterapi sırasında yaşadığınız oldu mu?  
Eğer yanıtınız "evet" ise ilgili maddelerin numaralarını yazınız:  
(.....)
- Değerlendirme: Hastaya kendisine uygun ifadeleri işaretlemesi bildirilir. Envanterde hasta tarafından uygun bulunup işaretlenen her ifadeye "1" puan verilir, seçilmeyen ifadeler ise "0" puan verilir. Toplam puan için son iki madde (52 ve 53) göz önüne alınmaz, toplam puan ilk 51 madde ile hesaplanır.